

施工组织设计

筑龙网 WWW.ZHULONG.COM

招标单位：_____ 交通银行分行

工程名称：_____ 交通银行分行营业大厅装饰

投标单位：_____

目 录

授权委托书	第 2 页
一、 投标书	第 3 页
二、 报价汇总表	第 4 页
三、 主要材料一览表	第 5 页
四、 计划投入的主要施工机械设备表	第 7 页
五、 主要施工人员表	第 8 页
六、 施工组织设计	第 9 页
(一) 施工方案	第 9 页
(二) 施工平面布置	第 17 页
(三) 施工总进度计划	第 20 页
(四) 施工主要技术措施	第 23 页
(五) 质量安全施工保证措施	第 35 页
(六) 主要施工力量配备	第 62 页
(七) 工程管理、协调、配合施工措施	第 64 页
(八) 工程质量技术措施	第 71 页
(九) 质保与服务	第 74 页
七、 近二年工程业绩一览表及各项荣誉证书及业绩	第 76 页
八、 项目经理及其工程业绩简介	
九、 项目经理获奖工程证明	
十、 工程预算书	
十一、附表一 降低工程费用明细表	

二、报价汇总表

定额直接费 (万元)	合计	装饰	电气	
	5	422	3.078	
预算总价 (万元)	合计	装饰	电气	
		845	15.439	
投标总价 (万元)	724 万元			

投标人 (法人印章)

或投标专用章：

法定代表人或代理人 (印章)：

二 00 二年十二月十日

三、主要材料汇总表

序号	材料名称	单位	数量	
1	黑金砂花岗岩	m ²	125	
2	白麻花岗岩	m ²	7	
3	芝麻黑花岗岩	m ²	18	
4	沙安娜米黄大理石	m ²	431	
5	印度白晶麻花岗岩	m ²	68	
6	美国灰麻花岗岩	m ²	367	
7	白麻花岗岩异形线	米	67	
8	白桦木三夹板	m ²	175	
9	九厘夹板	m ²	490	
10	木工板	m ²	40	
11	8K 不锈钢镜面板	张	2	
12	铝合金方板天花	m ²	325	
13	防弹玻璃	m ²	38	
14	乳化玻璃	m ²	52	
15	钢化玻璃	m ²	27	
16	条纹玻璃	m ²	6	
17	纸面石膏板	m ²	244	
18	铝塑板	m ²	150	
19	抗静电地板	m ²	346	
20	自动感应门（含玻璃）	套	1	
21	照明配电箱及空开 1MX	套	1	
22	照明配电箱及空开 2MX	套	1	

23	电缆 Zr-w-3 × 10	米	43	
24	阻燃线 Zr-BV-2.5	米	4999	
25	阻燃线 Zr-BV-4	米	98	
26	耐火 NH-BV-2.5	米	159	
27	非屏蔽五类线	米	600	
28	电线管 (DG20)	米	2167	
29	钢管 (DG25)	米	32	
30	钢管 (DG40)	米	31	
31	钢管 (DG100)	米	4	
32	金属线槽 (280 × 100)	米	43.8	
33	金属线槽 (200 × 100)	米	19	
34	金属线槽 (150 × 100)	米	9.2	
35	灯带	米	283	
36	日光灯盘 (3 × 36)	套	3	
37	日光灯盘 (3 × 18)	套	90	
38	石英灯	套	37	
39	节能筒灯	套	148	
40	配线架	台	1	

投标人 (法人印章)

或投标专用章：

法定代表人或代理人 (印章)：

四、计划投入的主要施工机械设备表

序号	机械设备名称	型号规格	数量	国别产地	制造年份	额定功率 KW	生产能力 M/H	备注
1	空压机	3 匹	2 台	上海	2001	2 KW		
2	电锯	14 寸	2 台	日本	2000	1.2 KW		
3	压刨机	10 寸	1 台	日本	2000	1.5 KW		
4	截割机	14 寸	3 台	日本	2001	0.8 KW		
5	云石介机	6 寸	6 台	日本	2000	0.75 KW		
6	大锣机		1 台	日本	2000	1 KW		
7	小锣机		4 台	日本	2000	0.45 KW		
8	油压钻		7 支	日本	2001	0.75 KW		
9	冲击钻		4 支	德国	2000	0.65 KW		
10	手电钻		4 支	上海	2001	0.4 KW		
11	手磨机		4 台	日本	2000	0.45 KW		
12	水磨抛光机		1 台	日本	2000	0.8 KW		
13	钻床		2 台	上海	2001	0.7 KW		
14	交流弧焊机		3 台	上海	2001	1.5 KW		
15	积梳机		4 台	日本	2000	0.5 KW		
16	直钉枪		20 支	台湾	2001			
17	马钉枪		5 支	台湾	2001			
18	蚊枪		4 支	台湾	2001			
19	风批		4 支	台湾	2001			

五、主要施工人员表

机构	项目工程师	姓 名	职 务	职 称	主要资历、经验及承担过的项目
总 部	项目主管		副总经理	工程师	专业 20 年，承担过昆明机场、深圳富临大酒店、深圳市罗湖区委办公大楼、江苏省森达大厦。
	技术负责人		总工程师	高级 工程师	专业 21 年，承担过南京东宇大厦、济南中信广场、昆明机场、深圳报业大厦、广东省公安厅边防局办公大楼。
现 场	项目经理		壹级项目 经理	工程师	专业 14 年，承担过芜湖市商业银行、深圳木棉花酒店、交通银行石家庄分行、深圳中洲城市广场、深圳农业银行上步支行。
	项目副经理		项目 副经理	工程师	专业 14 年，承担过武汉工商银行江岸支行、芜湖市商业银行、交行石家庄分行、交行连云港分行、支行。
	施工员		技术员	助 工	专业 13 年，承担过江苏泰州市移动通信、联通通信大楼、芜湖市商业银行综合楼。
	质检员		质安员	工程师	专业 20 年，承担过昆明机场、南京东宇大厦、海南会议中心、深圳市迎宾馆、武汉市工商银行江岸支行。
	材料员		材料员	工程师	专业 18 年，承担过深圳罗湖区党校、深圳中银电脑、山东淄博饭店、深圳报业大厦。
	安全员		安全 主任	助 工	专业 8 年，承担过长春市南湖宾馆、晋城煤运大酒店、济南中信广场、深圳富临大酒店。
	预算员		计划员	助 工	专业 8 年，承担过武汉工商银行江岸支行、芜湖市商业银行、交行石家庄分行、交行连云港分行、支行。

（一）施工方案

“交通银行分行营业大厅装修工程”概况：

A．工程简况

本工程位于中山南路 56 号交行办公楼的附属工程，为一相对独立的建筑，本次改造装修为一层大厅，装饰面积约为 900 平方米。

本工程的

本工程拟用的主要材料：印度白晶麻石、美国灰麻、米黄大理石、白榉木饰面板、条纹玻璃、乳化玻璃等。

工程天棚采用轻钢龙骨、石膏板吊顶、铝穿孔吸音板吊顶等。

B．工程范围

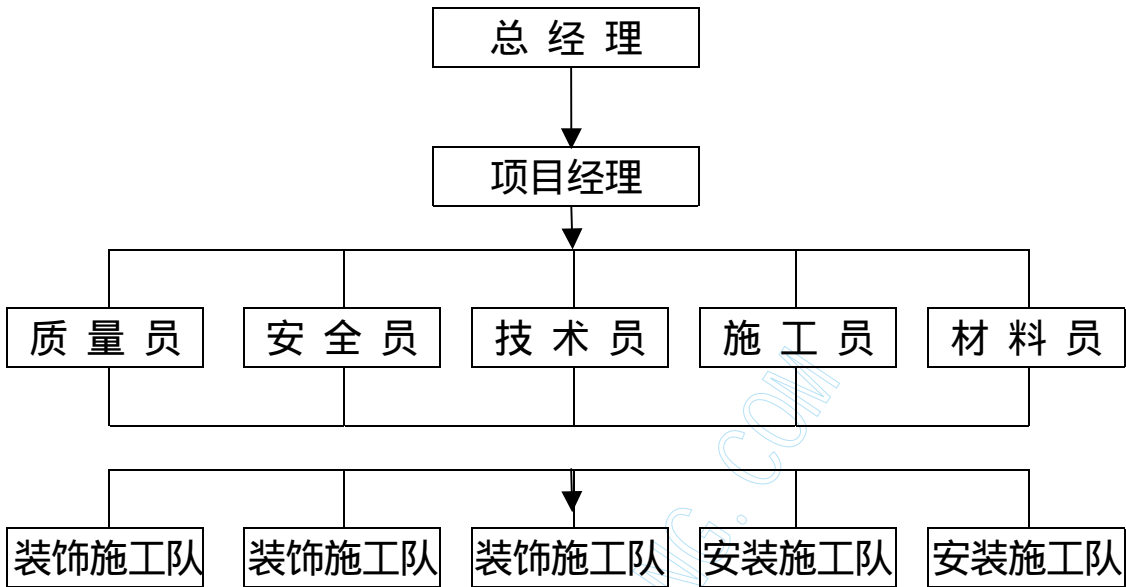
- （1）室内装饰施工工程。
- （2）电气照明系统、综合布线系统施工安装工程。
- （3）建筑垃圾清运工作。

C．施工条件：原有装饰需经拆除方能装修，水电到位，道路通畅，材料进场便利，施工条件良好。

D．在“交通银行分行营业大厅装修工程”装饰施工中，应达到设计效果和一流质量，确保提供高雅、优美、舒适、方便、安全的环境，为此我公司将按招标文件的要求分别从施工技术方案及措施，施工进度计划，质量、安全、文明施工保证措施，主要施工机械及施工力量配备，施工组织管理体系及保证体系，工程管理、协调、配合施工措施，竣工后保养服务等方面进行施工组织设计，以满足招标文件的要求。

E．施工组织管理体系及保证体系方案

E.1 装饰工程施工管理组织框架图



E.2 施工项目管理总体措施

E.2.1 施工现场施工管理职责

1) 我公司负责完成整个工程施工，包括提供所有有关人员、材料、设备和工程管理的组织体系，并对所有有关质量、进度、安全和施工协调等方面负责。

2) 在施工现场施工期间，我公司将严格执行连云港政府发布的《施工现场安全文明生产要求》。

3) 在施工安装过程中，应采取保护措施，以防止现场其他工程受到损坏和污染，若由于我公司原因对其他工程部分造成损坏，将承担所有责任，并负责进行修复工作。

E.2.2 施工现场配合业主、监理管理措施

1) 在实施工程过程中，我公司完全接受业主代表的检查和监督，并执行业主代表的指令，确保工程达到预期工程工期及质量标

准。

2) 在实施施工中坚决服从业主在工程进度、质量、安全、消防及文明施工等方面的管理要求，在任何情况下遇到任何问题均应确保圆满完成工程。

3) 应服从业主方的安排，实施材料堆放、临时设施搭设、现场运输通道、临时水电接通等事宜。

E.2.3 现场施工质量接受监督管理措施

1) 在实施过程中，必须接受监理工程师的检查和监督，并执行监理工程师发出的指令，确保工程质量达到优良的质量要求。

2) 一切材料均应符合规范要求，以及及时进行材料进场申报，以便监理工程师进行检验。为工程工序验收提供需要的协助、劳务、备用品、装置仪器、现场资料，并应在用于工程之前，按监理工程师的选择要求，提交有关材料样品，以供检验。

3) 没有监理工程师的批准，隐蔽工程的任何部分均不得覆盖或使之无法查看。应保证监理工程师有充分的时间，对隐蔽工程进行检查和测量。当工程的任何工序已经完成，具备验收条件，应及时通知监理工程师进行验收。

E.2.4 施工现场准备措施

1) 应根据施工图纸要求，结合现场具体情况，计算出工程量，准备所需材料，在不影响施工用料的原则下，尽量少占施工场地，按计划分批分期组织材料进场，并负责产品保护工作，根据工程特点，准备机具设备和施工工具，同时在工地预留干燥、有通风及有遮挡的场所存放，尽量减少搬运。

2) 应在工程现场预留足够空间进行现场施工安装，并负责自身的防护措施。

E.2.5 施工进度控制管理

对工程施工进度的控制主要分为事前、事中和事后控制三个方面：

a.施工进度事前控制：

编制施工总进度计划和月度进度计划；
对单项工程编制施工进度计划，制定相应的节点要求；
编制出施工节点实施的细则，明确搭接和流水节拍；
协调各专业分包方的施工进度计划。

b.施工进度事中控制：

严格实施已制定的施工进度计划；
做好项目施工进度的记录；
严格地进行施工进度检查；
修改和调整施工进度，及时向业主或监理方报告工程施工进度进展状况。

c.施工进度的事后控制：

及时组织项目施工验收工作；
定期整理项目部施工进度材料，并建立相应档案；
加强工程项目竣工验收管理。

E.2.6 组织保证措施

1) 中标后，我公司将立即进场，尽快熟悉工程情况，全面了解影响工期的各方面因素。

2) 认真研究并根据投标书为蓝本，制定出详细的工期进度计划，做好与其他施工队伍的协调工作。

3) 为保证缩短工期，要合理调整好劳动力、机械设备及各种材料进场及供应。

4) 参加业主、监理单位召开的协调会议，对本工程施工进度、物资、劳动力、资金和设备进行总调度和平衡，解决施工过程中的各类矛盾和问题，使工程顺利进行。

5) 加强施工组织管理，命名各分部分项工序以最大限度进行合理搭接，保证施工流水能按计划正常运转。前道工序施工为后道工序创造良好环境，提高工作效率。

E.2.7 对施工技术的管理

1) 根据技术管理的要求，发挥计划、组织、指挥协调和控制功能，积极贯彻国家和江苏省的技术政策和法规。建立良好的项目技术管理秩序，使项目管理过程能符合技术规范、规程，科学有效地组织各项技术工作的顺利开展。

2) 熟悉设计图纸，并组织参与设计交底和施工组织设计的交底，通过审查图纸，全面部署、重点思考施工技术措施、工序配合、重点关键部位的技术难点，对发现的施工操作、材料设备、图纸错误等问题，会同有关单位及时解决，在各工序施工前将图纸上存在的问题及时解决。

3) 督促各专业施工队在不同的施工阶段对不同的施工对象，提出相应的施工方案，并进行审查，充分研究后，编制相应的施工组织设计。

4) 对于施工中产生的一般技术质量问题及时解决，如有重大技术问题，则组织有关方面共同参与解决。

5) 及时做好项目的各项技术资料汇总工作，定期归档，并定期对各专业施工队的技术资料进行检查，发现问题及时落实解决。

6) 计量工作是企业生产和管理的技术基础工作，根据施工的实际情况，设置相适应的计量管理机构，要求各专业施工队也一起配备专（兼）职计量管理人员，开展计量工作。定期检查，督促各专业施工队按国家和江苏省的有关规定及时做好计量器具的送检工作，确保工作的质量。

E.2.8 施工项目总体协调措施

a.项目内部系统的协调

1) 做好内部的组织关系协调，理顺各分部（装饰、安装）及各工种的关系，在机构设置上做到职责分明，提高项目部管理人员的工作效率。

2) 做好内部各分部、各工种的协调，通过抓项目规划，确保人、材、物的需求。通过抓项目计划开展，协调各专业施工队的配合。通过抓关键节点，合理布置施工力量的平衡。

b.项目部与外部系统的协调措施

1) 首先协调好与建设单位、监理单位之间的关系，通过良好的合作确保本工程承包合同全面履行有关要求，并为其实施监理工作提供必要的方便，对施工全过程进行监督检查。

2) 将与本工程的设计单位友好协作，以便获得设计方的大力支持，保障工程能符合设计方的构思及国家有关规范规定的质量要

求。主要内容为：定期召开各方参加的协调会议，主动向设计单位介绍施工情况及采用的施工工艺，并尊重听取设计方的意见，要求其按期提供施工图纸，保证工程顺利进行。

c.协调好与各施工单位的关系

通过协议等形式明确与各专业施工队之间的责任，为其提供文明施工的条件，通过定期召开各方的协调会议，并制定切合实际的网络计划，合理安排各专业施工队的施工流水节拍。

F. 施工工序方案

1.施工总体部署

装饰工程全面展开前，先经业主、设计、监理施工图纸会审交底，并按实际情况进行工程量调整经业主认可后，才能全面进行装饰施工。

2.装饰工程施工分块及施工顺序安排

根据工程工期较紧特点，将本标段工程划分为多个施工块，全面铺开，群体作业施工，每个分块之间施工步骤进行流水搭接作业。

3.安装工程施工配套安排

安装工程中隐蔽工序必须在吊顶封板前安装完工，并通过有关方面中间验收，其他安装施工时可不另安排单独工期，随装饰施工阶段同步跟上，及时穿插进行安装施工，直至最后进入设备调试阶段。

4.装饰施工先后工序安排

1) 测定原结构工程的轴线、标高，先安装空调管道、消防喷淋、报警及照明管线，然后轻钢龙骨吊顶。

- 2) 制做天花造型，制做吊顶面层，找补、满批腻子。
- 3) 地面施工：场地抄平，细石砼找平。
- 4) 墙面施工：干挂大理石墙面，制做安装钢龙骨，挂石材面，木装修墙体。
- 5) 地面花岗岩铺设，综合布线地线铺设。
- 6) 吊顶面乳胶漆，木饰面油漆。
- 7) 抗静电地板安装。
- 8) 安装调制。

(二) 施工平面布置

2.1 布置准备

进场前踏勘现场，熟悉施工现场情况，仔细检查现有的建筑物及可作为今后贮存建筑材料和施工用途的空间。

2.2 布置原则

我公司技术人员在仔细阅读理解本工程招标文件后，并进行现场踏勘，经过反复研究决定本工程平面布置的原则为：

- 1) 在业主指定区域内，布置现场生产及办公设施。
- 2) 施工现场各生产设施的布置应便于施工生产，且满足安全防火、劳动保护的要求。

2.3 布置要求

我司将通过业主与物业单位进行协商，利用其施工现场现有的用电、用水线路作为施工用电、用水。

2.3.1 施工用电

- 1) 现场施工用电线路采用三相五线制，本工程核定施工用电为25KVA，分路到各施工块。
- 2) 当电缆穿越主要通道时，应作架空、加固措施。
- 3) 各楼层作业的施工用电，利用管笼井、洞，布设垂直电缆，一层设一只1[#]电箱，引至小电箱，接至各施工用电部位。

2.3.2 施工用水

本工程施工用水、消防用水，利用业主单位提供的原有供水系统。

2.3.3 临设搭建

- 1) 施工办公区域、仓库、油漆间，按指定区域布置搭设。
- 2) 宿舍、食堂等临时设施，利用附近民房租用。

2.3.4 临时排水及污水排放

施工中的排水及污水排放，经有钢筋网覆盖的明排水沟流入沉淀池，再流入市政排水管网，确保排水畅通，施工现场无积水。

2.3.5 消防设施

1) 灭火器材的配备，按规定设置灭火器。木制品仓库、临时木工间、油漆间、木机具间等每二十平方米应配置一只种类合适的灭火器。

2) 吸烟只能在吸烟区域内吸烟，施工现场严禁吸烟。每日做好落手清工作，刨花等易燃品堆放在专门地点并洒水湿润。

3) 施工材料及垃圾不准堆放在通道口，并每日及时清理。

2.3.6 施工现场总平面布置图

(附后)

筑龙网 WWW.ZHULONG.COM

（三）施工总进度计划

3.1 施工进度节点说明

本工程计划总工期为 75 日历天。各施工区域形成一个单独的施工段，每个分段之间施工步骤进行流水搭接作业，以满足总计划工期。

3.2 进度计划保障措施

3.2.1 本工程配备装饰施工经验丰富的项目管理班子，公司各职能部门对本进度计划全力支持。开工前抓紧与业主、物业、设计的协调工作，尽早创造施工面，以保证工程各工序顺利开工。

3.2.2 充分发挥我公司施工组织管理上的优势，由管理人员对各道工序进行全过程控制，在做好产品保护的前提下，促使各分部分项工序以最大限度进行合理搭接、交叉施工，保证施工流水节拍按计划正常运转，以提高工作效率确保工期目标实现。

3.2.3 以周计划控制分阶段工程进度，按计划进度每周召开二次协调会，及时解决劳动力、施工材料、图纸、资金、产品保护等方面存在的问题和施工过程中产生的各种问题，半月报详细计划，听取业主意见，以确保施工过程按计划实施。

3.2.4 发扬以我为主的工作态度和作风，尽早参与专业分包商的进度控制，把专业分包商的工程进度纳入控制范围，做好配合，加强整体观念，以保证工程流水作业的实施。

3.2.5 对本工程工期影响较大的材料进场及垃圾外运工作，我公司在及时联系好材料商供应时间和运输公司的同时，尽量安排材料进场及垃圾外运的时间在夜间进行。我公司研究以辅工专门负责

材料、垃圾的进出场运输工作。

3.3 为保证工程如期、优质竣工。我们经过周密思考，针对本工程的特殊性，我们计划本工程施工周期为 75 天。

3.4 施工进度计划表

（附后）

筑龙网 WWW.ZHULONG.COM

筑龙网 WWW.ZHULONG.COM

(四) 施工主要技术措施

根据本装饰工程设计装饰要求，除合理安排好各施工块、各部位、各工种的工序流程以外，针对每一个分块工序，要求分别对材料要求、施工工艺操作控制、质量全过程控制、产品保护等各环节制定相应的技术要求和措施，确保本装饰工程达到预期的质量标准 and 目标。

4.1 轻钢龙骨纸面石膏板吊顶施工

轻钢龙骨纸面石膏板吊顶主要用于以下装饰部位：门厅、营业厅等。

4.1.1 材料要求

材料质量标准应遵循现行有效的国家标准和相应材料质量标准要求。罩面板表面应平整，边缘应整齐，厚度应一致。

4.1.2 施工要求

其应严格遵循《建筑装饰工程施工及验收规范》(JGJ73-91)、《室内装饰工程质量规范》(QB1838-93)、《建筑工程质量检验评定标准》(GBJ301-88)中相应的施工及验收规范要求。

4.1.3 施工工艺流程

弹交圈标高线 造型放样弹线 固定吊杆 安装主龙骨 按标高线调整主龙骨 固定中、小龙骨 安装纸面石膏板 纸面石膏板饰面 清洁

4.1.4 施工工艺操作要点

A. 吊杆安装：

1) 吊杆的选择：不上人吊顶选用 6mm 吊杆，上人吊顶选用

8mm 吊杆。

2) 吊点间距：一般不上人吊顶间距 1000mm，上人吊顶间距 900mm。

3) 吊杆的固定应与结构层用膨胀螺栓牢固，连接吊杆。

4) 吊杆安装上端应与埋件电焊连接，焊缝大于 6d，下端应套丝，配好螺帽，端头螺纹外露不小于 3mm。红丹二度，并确保垂直。

5) 主龙骨离边墙不得超过 300mm。

6) 吊杆不得与设备或风管、水管、电管的吊杆相连接。

B. 龙骨安装：

1) 主龙骨是用吊挂件与吊杆连接，拧紧螺丝卡牢。主龙骨用连接件接长。安装好后进行调平，吊顶的起拱高度，按不小于房间短向跨度的 1/200。上人龙骨选用壁厚 1.2，热镀锌 C60 系列。

2) 中龙骨用吊挂件与主龙骨固定。间距大于 400mm 时，中龙骨间增加小龙骨，其应与中龙骨平行，并用吊挂件与大龙骨固定，其下表面与中龙骨在同一水平上。

3) 在板缝接缝处应安装横撑中龙骨，横撑龙骨用平面连接件与中小龙骨固定。

4) 最后安装异形龙骨、边龙骨。

C. 纸面石膏板固定

1) 安装石膏板时，板缝之间留间隙 4 ~ 6mm。固定石膏板用自攻螺丝与龙骨固定。钉头应嵌入板面 1 ~ 2mm，但不得损坏纸面。钉头点涂防锈漆，并用腻子刮平。

2) 固定石膏板应用小型电钻或风批将自攻螺丝固定。自攻螺丝

间距 170mm，距板边 10mm，且略低于板面。

3) 纸面石膏板接缝处理。接缝处应按规范要求进行处埋，嵌弹性腻子贴玻璃纤维接缝带，再用弹性腻子分层刮平。

4) 石膏板的接缝处，必须安装在宽度不小于 50mm 的次龙骨上。

4.1.5 质量控制要点

1) 纸面石膏板固定应在自由状态下固定。

2) 轻钢龙骨的龙骨安装位置、造型尺寸正确，连接牢固，无松动、变形现象。

3) 吊杆外涂刷防锈漆，并垂直不得扭曲。

4.2 吊顶墙面乳胶漆施工

本工程乳胶漆主要用于吊顶、墙面。

4.2.1 材料要求

材料质量标准应遵循现行有效的国家标准和相应材料质量标准要求。涂料和半成品均应有品名、种类、颜色、制作时间、储存有效期、使用说明、产品合格证。工程所用腻子的塑性和易涂性应满足施工要求，干燥后应坚固，并按基层、底涂料和面涂料的性能配套使用。

4.2.2 施工要求

其应严格遵循《建筑装饰工程施工及验收规范》(JGJ73-91)、《室内装饰工程质量规范》(GB1838-93)、《建筑工程质量检验评定标准》(GBJ301-88)中相应的施工及验收规范要求。

4.2.3 施工工艺流程

清理 填补缝隙、局部刮腻子 磨平 第一遍刮腻子 磨平
第二遍刮腻子 磨平 干性油打底 第一遍涂料 复补腻子 磨平
(光) 第二遍涂料 磨平(光) 第三遍涂料

4.2.4 施工工艺操作要点

1) 涂装表面时,应先用钢片灰刀将浮砂等污物铲刮干净,并用砂浆磨光,扫浆扫净,而后再进行施工。

2) 饰面涂 2~3 道乳胶漆,第一道漆中可加入 10~15% 水调稀,第二道漆中可加 5~8% 水调稀。

3) 调稀乳胶漆时,应用适量水调稀,而不能用有机溶剂乱调。不同型号乳胶漆不能相互混溶,以免出现质量差错。

4.2.5 质量过程控制要点

1) 刷涂乳胶漆时,要用滚筒和羊毛排笔纵行涂刷,不要来回涂刷次数过多,以免影响漆膜美观。

2) 在使用乳胶漆的过程中,应边用边搅拌,以免颜料沉淀,造成颜色不均。

3) 最后一遍施工时应保持风口、灯具的洁净。

4.3 室内石材地面施工

石材地面主要用于大厅、自助服务区等部位。

4.3.1 材料要求

材料质量标准应遵循现行有效的国家标准和相应材料质量标准要求。石材应表面平整、边缘整齐、尺寸正确、无色差。

4.3.2 施工要求

其应严格遵循《建筑装饰工程施工及验收规范》(JGJ73-91)

《室内装饰工程质量规范》(QB1838-93)、《建筑工程质量检验评定标准》(GBJ301-88)、《建筑安装工程质量检验评定标准》(GBJ300~305-88)中相应的施工及验收规范要求。

4.3.3 施工工艺流程

地面清理 找规矩 试拼 板块编号 板块铺贴 清理、打蜡 成品保护。

4.3.4 施工工艺操作要求

1) 板块地面在铺砌或铺粘之前,应检查并控制好楼、地面垫层的平整度,然后清扫基层。

2) 根据标准线确定铺砌顺序和标准块位置。在选定的位置上对每个房间的板块,应按图案、色泽和纹理进行试拼。试拼后按两个方向编号码放整齐。

3) 铺设时水泥砂浆结合层,应严格控制其稠度,以保证粘结牢固及面层的平整度。结合层宜采用干硬性水泥砂浆。为了保证干硬性水泥砂浆与基层的粘结效果,在铺砌前,基层(或找平层)上刷一遍水灰比为0.4~0.5的水泥浆,随刷随摊铺水泥砂浆结合层,以保证整个上下层之间粘结牢固。

4) 铺设干硬水泥砂浆结合层后,即将平板块材安放在铺设的位置上,对好纵横缝,用橡皮锤(或木锤)轻轻敲击板块料,使砂浆振实,当锤击到铺设标高后,将板块料搬起移至一旁,详细检查砂浆粘结层是否平整、密实,如有孔隙不实之处,应及时用砂浆补上,最后浇上水灰比为0.4~0.5的水泥浆,才正式进行铺贴。

5) 正式镶铺时,要将板块四角同时平稳下落,对准纵横缝后,

用橡皮锤轻敲振实，并用水平尺找平。锤击板块时注意不要敲砸边角及敲打在已铺贴完毕的平板上，以免造成空鼓。

6) 板镶铺完毕后，3 小时内禁止上人走动。

7) 板块铺砌后，待结合层砂浆强度达到 60 ~ 70% 方可打蜡抛光。

4.3.5 质量控制要点

1) 石材铺设前应试拼。

2) 石材铺设中应严格控制平整度。

3) 板镶铺完毕后，3 小时内禁止上人走动。

4) 石材地坪施工完毕，应在其表面均匀铺洒木屑，以保护其面层不受损坏，在走道等人员出入频繁处须采用三夹板覆盖，并派专人看护，确保产品保护工作顺利进行。

4.4 木饰面油漆施工

本工程木饰面油漆主要用于门及木装饰部位。

4.4.1 材料要求

材料质量标准应遵循现行有效的国家标准和相应材料质量标准要求。油漆材料应有品名、种类、颜色、制作时间、储存有效期、使用说明、产品合格证。

4.4.2 施工要求

其应严格遵循《建筑装饰工程施工及验收规范》(JGJ73-91) 《室内装饰工程质量规范》(QB1838-93) 《建筑工程质量检验评定标准》(GBJ301-88) 中相应的施工及验收规范要求。

4.4.3 施工工艺流程

清扫、起钉子、除去油污等 磨砂纸 润粉 磨砂纸 第一遍
满刮腻子 磨光 第二遍满刮腻子 磨光 刷油色 第一遍清漆
拼色 复补腻子 磨光 第二遍清漆 磨光 第三遍清漆 水砂纸
磨光 第四遍清漆 磨光 第五遍清漆 磨退 打砂蜡 打油蜡
擦亮。

4.4.4 施工工艺操作要点

- 1) 在施涂前，应除去木质表面的灰尘、油污胶迹、木毛刺等，进行填补、磨光、脱色处理。
- 2) 第一遍清漆干后，用 100 号砂纸打磨平整，对腻子疤、钉子眼等缺陷，应用虫胶剂修色。
- 3) 第二遍清漆干后，用 260 号水砂纸打磨，复补腻子并打磨。
- 4) 第三遍清漆干后，用 320 号水砂纸打磨。
- 5) 第四遍清漆干后，过 48 小时，用 360 号水砂纸打磨。
- 6) 第五遍清漆干后，用 400 号水砂纸打磨至平。
- 7) 第六遍清漆干后，用 500 号水砂纸带水打磨至平。
- 8) 第七遍清漆干后，用 600 号水砂纸带水打磨至平，出光。

4.4.5 质量过程控制要点

- 1) 木质表面涂施要做到无流坠、皱皮、颜色一致。
- 2) 油漆完后应光亮、光滑。

4.5 玻璃隔墙工程

本工程玻璃隔墙主要用于柜位分隔。

4.5.1 材料要求

材料质量标准应遵循现行有效的国家标准和相应材料质量标准

要求。玻璃的品种、规格和颜色应符合设计要求，镶嵌条、定位垫片和隔片、填充材料、密封膏等的品种、规格、断面尺寸、颜色、物理及化学性质应符合设计要求。

4.5.2 施工要求

其应严格遵循《建筑装饰工程施工及验收规范》(JGJ73-91)、《室内装饰工程质量规范》(QB1838-93)、《建筑工程质量检验评定标准》(GBJ301-88)中相应的施工及验收规范要求。

4.5.3 施工工艺流程

弹线定位 底基础施工 顶基础施工 底槽口安橡皮条 玻璃安装 固定打胶、收口。

4.5.4 施工工艺操作要求

- 1) 严格按照施工图施工定位后，将顶底基础安装牢固，防腐防锈处理，外包基础处理。
- 2) 按实际洞口尺寸放余量定玻璃。
- 3) 玻璃进场搬运、堆放尽量竖直，玻璃落地后，重搬时，吸盘需重新固定。

4.5.5 质量控制要点

- 1) 玻璃尺寸精确测算，玻璃间留缝适当，材料严格按照设计和业主要求。
- 2) 安装前底槽口清洁，按要求置放橡皮条。
- 3) 安装后及时固定，打胶前贴保护纸带，打胶时必须刮密实、光滑，及时清除打胶保护纸。

4.6 铝合金吸音板

本工程铝合金吸音板主要用于办公区内吊顶。

4.6.1 材料要求

材料质量标准应遵循现行有效的国家标准和相应材料质量标准要求。铝合金吸音板应平直、不弯曲。

4.6.2 施工要求

其应严格遵循《建筑装饰工程施工及验收规范》(JGJ73-91)、《室内装饰工程质量规范》(QB1838-93)、《建筑工程质量检验评定标准》(GBJ301-88)中相应的施工及验收规范要求。

4.6.3 施工工艺流程

弹标高线 固定吊杆 安装主龙骨 安装铝合金吸音板 清洁。

4.6.4 施工工艺操作要求

1) 所用材料的品种、规格、颜色以及基层构造、固定方法应符合设计要求。

2) 铝合金吸音板与主龙骨应连接紧密,表面平整,不得有污染、折裂、锤伤等缺陷。

4.6.5 质量控制要点

- 1) 铝合金吸音板固定应在自由状态下固定。
- 2) 吊杆尺寸正确,连接牢固,无松动、变形现象。
- 3) 吊杆外涂刷防锈漆,并垂直不得扭曲。
- 4) 龙骨顺直,搭接处无高低差。

4.7 电气工程

4.7.1 材料要求

材料质量标准应遵循现行有效的国家标准和相应材料质量标准要求。所用产品必须有产品合格证，电线管应采用钢管。

4.7.2 施工要求

其应严格遵循《建筑工程质量检验评定标准》(GBJ301-88)、《建筑安装工程质量检验评定标准》(GBJ300~305-88)、《低压电气施工及验收规范》(GB50258-96)中相应的施工及验收规范要求。

4.7.3 施工工艺操作要求

1) 电气排管必须按图排列，做到先暗后明。暗管排列后在隐蔽前必须经过验收，暗配的电线管宜沿最近的路线敷设，并应减少弯曲。埋入墙或混凝土内的管子，离表面的净距不应小于 15 毫米，弯曲半径不应小于管外径 6 倍，埋入地下或混凝土楼板内时，不应小于管外径的 10 倍，线管应刷防腐漆。管子弯曲应使用弯管器。金属管子的连接如用丝扣，管端套丝长度不应小于管接头长度的 1/2，在管内应穿专用接地线。

2) 吊杆焊接处应做防锈处理，明配管应排列整齐，固定点的距离应均匀。管径 10 - 20 吊(支)架在 1.0 米之内，25 - 30 吊(支)架在 2.0 米之内，吊(支)架用钢筋或角铁制作，必须刷防锈漆。接线盒与金属暗配管连接可用焊接固定，明配管与接线盒连接应用锁紧螺母，并加装护圈帽固定，露出锁紧螺母的丝扣为 2~4 扣。金属盒和管间必须焊中夹接接地线，焊接长度不小于焊接件直径的 6 倍。

3) 吊平顶内配管，必须按明配管的要求施工，做到横平竖直，接线盒一般应朝下，并加盖板，使用金属软管接到灯位，其长度一

般不宜超过 800 毫米。金属软管不得作接地线，导线不得在吊平顶内裸露。穿线后做绝缘测试，并做好记录。

4.8 活动地板面层

活动地板用于防尘和导静电要求的专用房地面。

4.8.1 材料要求

材料质量标准应遵循现行有效的国家标准和相应材料质量标准要求。材料要求为承载力不小于 7.5Mpa，体积电阻率宜为 $10^5 \sim 10^9$ 。

4.8.2 施工要求

其应严格遵循《建筑装饰工程施工及验收规范》(JGJ73-91)、《室内装饰工程质量规范》(QB1838-93)、《建筑工程质量检验评定标准》(GBJ301-88)中相应的施工及验收规范要求。

4.8.3 施工工艺流程

室内各项工程完工 → 修补支承地坪 → 测定标高 → 油漆地坪 → 弹线 → 安装活动地板支架 → 铺放活动地板。

4.8.4 施工工艺操作要求

- 1) 支承在混凝土基层上，其表面应平整、光洁，安装前应清扫干净。
- 2) 活动地板面层标高，应符合设计。
- 3) 房间平面是矩形时，相邻墙体应互相垂直。
- 4) 弹出标高线和地板块方格线，当平面尺寸不符合活动地板块模数时宜由外向内铺设。
- 5) 铺设活动地板块时，应调整水平保证四角接触处平整、严密，

不得采用加垫的方法。

4.8.5 质量控制要点

- 1) 表面平整度允许空隙不应大于 2mm。
- 2) 相邻板块缝隙不应大于 0.3mm；相邻板块的不平整不应大于 0.4mm；板块与四周墙面间的缝隙不应大于 3mm。板块间的板缝直线等不应大于 0.5‰。
- 3) 活动地板面层应排列整齐，行走时应无声响、摆动。

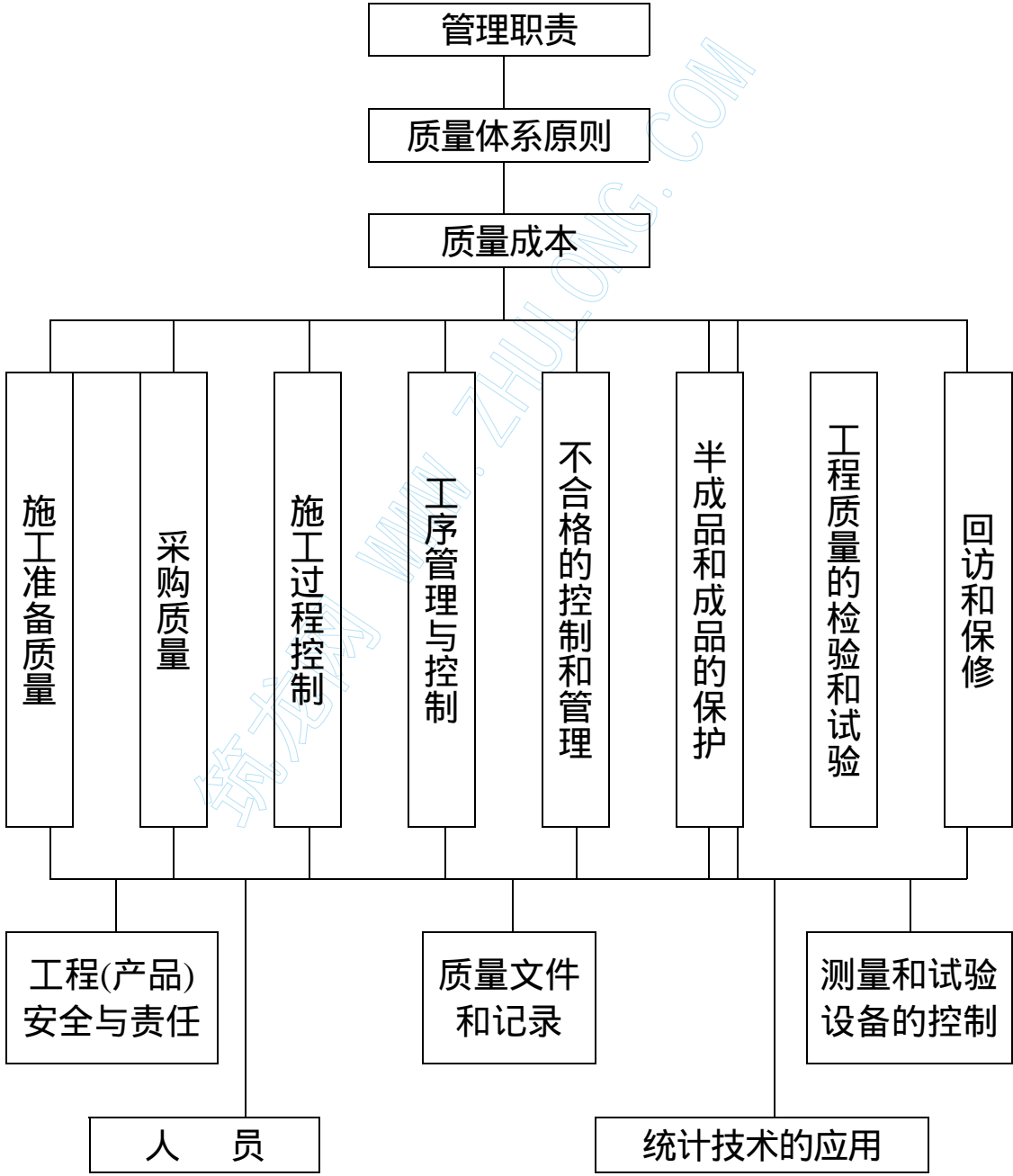
(五) 质量安全施工保证措施

5.1 保证施工质量的措施、施工质量检验方法

5.1.1 工程质量创优质目标

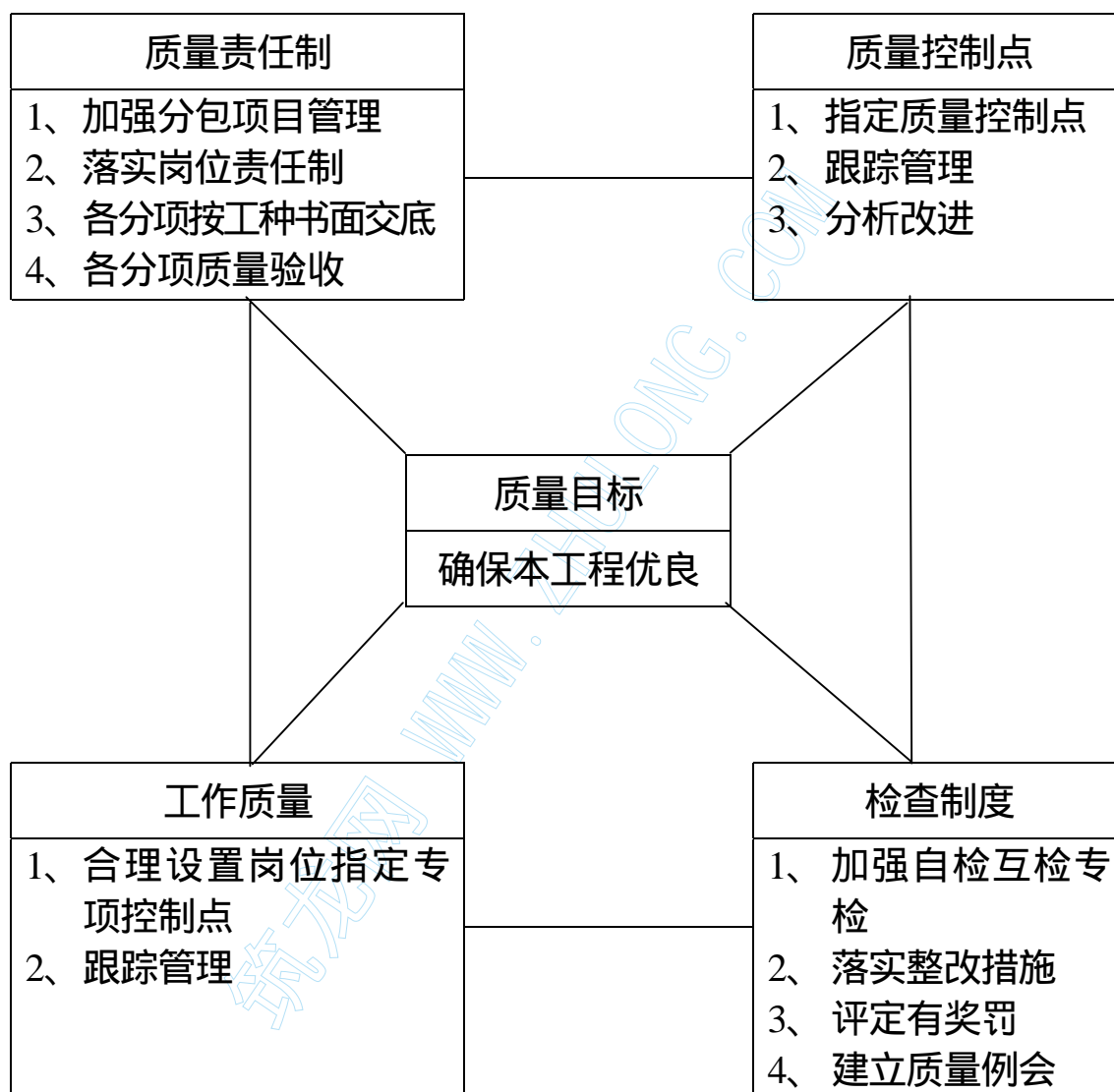
确保“交通银行徐州分行营业大厅装修工程”达到优良工程。

5.1.2 保证工程质量管理体系

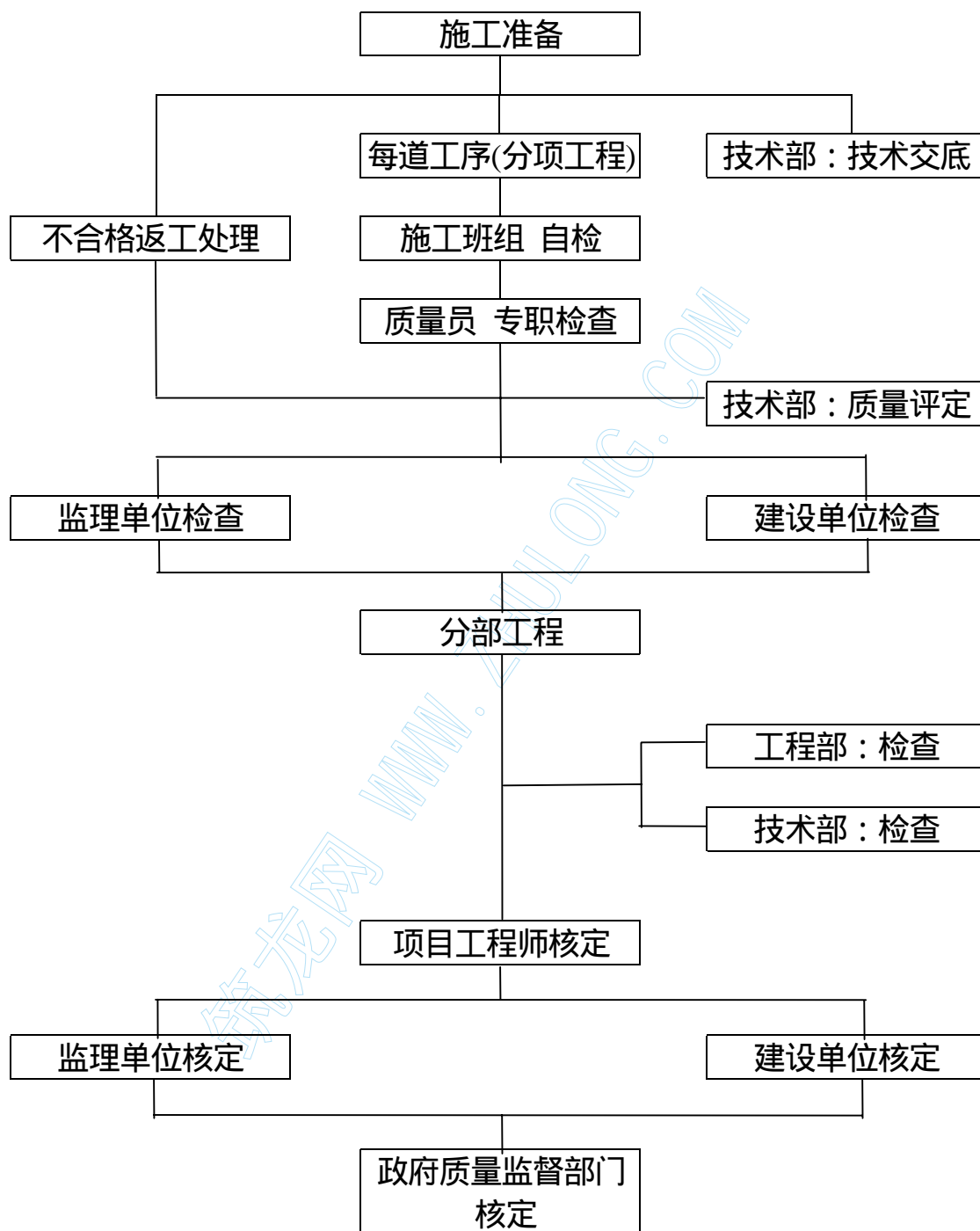


5.1.3 质量控制体系及工序质量控制流程

1) 质量控制体系



2) 装饰工程工序质量控制流程



5.1.4 保证质量控制措施

- 1) 公司工程部对公司所属每个工程均派有专职质量检验员，通过项目及工程部双重质量检验保证质量的优良；
- 2) 通过质量自检、互检、交接检，保证每道工序的品质；
- 3) 通过从材料成品、半成品质量检验 基层质量检验 装饰结构质量检验 装饰表面层质量检验 全过程控制质量。

5.1.5 保证材料质量的主要措施

公司物资部对公司所属工程直接选料采购。

严格的采购供应手续（流程）：

项目提出采购材料品牌、规格、数量及经业主认可的小样 物资部复审 总工程师批准 物资部采购员按质量要求加工现场检验（必要时送检） 公司物资部派员现场抽查 项目部材料员工地检验签字 班组领料人员检查 合格用于项目

不合格返回供应商。

从这一流程可以看出每一个环节均有把关的人，非合格优质的材料非常难进入我们的工地。

A．严格的检验手段，常规材料都必须有市建委允许进入市场的企业生产的，有技术指标的合格证，且需定量送检，非常规材料都必须经国家检测机构检测认证方可采购。按封样采购的材料，必须与小样一致，进货时发现不一致，立即退货重新组织进货。

B．材料在运输途中要注意按材料性质分别做防雨、防碰擦、防晃动等措施。

C. 终饰面或成品、半成品完成时，必须做好保护措施。如安装好木门框必须用板条保护边角以防碰坏。铺好地面材料后用不透水的薄膜与纤维板满铺，以防渗水变色磨擦起糙，安装好的洁具用纸板、木板箱保护，且严禁施工人员使用，玻璃必须有明显防撞标志，铝塑板、不锈钢表面保护膜不得随意撕拆等等。

5.1.6 全员质量管理体系

1) 派出熟悉施工验收规范、质量评定标准的技术管理人员长驻工地；

2) 派出能正确掌握检验标准和计量测试方法的专职质量检验人员，定期按分部分项工程进行检测；

3) 使用经过技术培训、有重大工程实践、熟练掌握本职应知会的技术工人上岗；

4) 每道工序施工前必须进行技术质量交底工作。

5.1.7 施工过程和完工工程的成品保护

成品保护是指工程竣工和施工过程中，防止对已完成的工程中部位的损坏而采取的措施，它是工程质量管理的重要环节。

1) 制定科学合理的作业计划

施工作业前，应熟悉图纸，制订多工种交叉施工作业计划。既要考虑在时间上保证工程进度顺利进行，又要考虑保证交叉施工不产生相互干扰。防止由盲目施工和不合理赶工期以及不采取防护措施而造成的互相损坏、反复污染等现象的产生。

2) 交接清楚、责任明确、管理到位

A. 提高成品质量保护意识，以合同、协议等形式明确各工种

对上道工序质量的保护责任及本工序工程的防护，提高产品保护的责任心；

B．材料质量应符合标准或合同的规定，并有出厂合格证书，材料进场要进行验收，材料堆放、保管及运输应有防止损坏的措施，保证合格材料用上工程。

C．上道工序与下道工序应办理必要的交接手续，以明确各方的责任；

D．在工程装修阶段，尤其是收尾阶段，应有专人分层、分片看管，以防产品损坏。

5.1.8 制定保护成品的具体措施

5.1.8.1 地面与楼面工程

1) 地面施工时，应避免损坏门框、墙面。防止压、砸已完地坪及墙面。保护好水暖立管、电线盒等。施工时保护好地漏、出水口等部位的临时堵口，以免灌入砂浆、石子、废浆等而造成堵塞。

2) 地面湿作业时，应防止污水渗漏造成外墙饰面及下层的墙面、顶棚的污染。

3) 禁止在已完地面上拌砂浆，揉制油灰，调制油漆等。防止地面污染受损。

4) 要求养护的地面应保证有足够的养护期，达到设计强度后方可上人。地面完成后要加以覆盖，防止色浆、油灰、油漆等的污染，同时设置防护措施防止磨、砸造成缺陷。

5.1.8.2 门窗工程

1) 已安装的门窗框应采取保护措施。木门框用钉木条保护，防

止砸碰门框，破坏裁口。

2) 严禁将门窗做为脚手架支点或固定点使用，防止脚手板砸碰损坏。防止门窗位移变形。

3) 抹灰时，应先核查门窗的垂直及位置正确后才能开始抹灰。门窗表面不应污染。

5.1.8.3 装饰工程

1) 内墙包面时，应保护好墙上的预埋件。线电槽盒、水暖设备预留洞等应按要求尺寸留置。

2) 油漆、涂料施工之前，首先清理好周围的环境，防止尘土飞扬，影响油漆质量。每道油漆完成后，都应将门窗扇固定，防止扇框粘结，并立即将滴在地面上、窗台上、墙面上及五金上的油漆清理干净。

5.1.9 现场质量检测的内容

1) 在中标后根据甲方及投标要求提交材料小样及单价经业主、监理、设计验收后，方可继续施工。在施工中的质量要求只能高于样板（体）。

2) 开工前的检查，即检查本工程是否具备开工条件，开工后能否保证工程质量。

3) 工序交接时的质量检测，即对本工程重要的工序，在自检、互检的基础上，还要组织项目部专职质量员进行工序交接检查。

4) 隐蔽工程的质量检测验收，凡是属于隐蔽工程的均应检查认证后方能掩盖，如本工程吊顶封板，需待吊顶水、电、风管检测完成、工序经监理工程师质量检测验收合格后，方可封板。

5) 停工后复工前的质量检测,因某种原因停工时,也必须经过检查认可后方可复工。

6) 各分项、分部工程质量检测,即在施工过程中对每一分项分部工程的施工过程质量控制。

7) 已完项目成品保护检查,即检查成品有无保护措施,或对其保护措施是否可靠。

5.1.10 现场质量检测的方法

1) 目测法:根据质量标准进行外观目测或触摸、敲击,可用看、摸、敲、照等方式。即在工程中的木饰面棱角、饰面砖外表其洁净与否、阴阳角的平直等可采取看的方式;地面有无起砂、油漆的光滑度等可采取摸的方式;面砖贴面通过敲击产生的声音虚实来判断有无空鼓;对难于看到的地方可采取镜子或灯光照射来检测。

2) 实测法:通过实测数据与施工规范及质量标准所规定的允许偏差对照的方法进行检测。可用靠、吊、量、套四种方式。即靠是采用直尺、塞尺检查墙面、地面的平整度;吊是采用托线板以线锤吊线检查垂直度;量是采用测量工具和计量仪表等检查断面尺寸、轴线、标高、湿度、温度等的偏差;套是采用方尺套方,辅以塞尺检查,针对阴阳角的方正、踢脚板的垂直度等项目的检查。

3) 试验测试:通过试验的手段,对质量进行判断的检测方法,检测其质量是否合格。

5.1.11 本过程工艺质量检测仪器配备一览表

序号	器具用途	器具名称	型号规格	精度	数量	备注
1	定位放线	钢卷尺	5m	1/1000	10	
2	定位放线	红外线测距仪	HW-2000-1	1/2000	2	
3	标高控制	激光抄平仪	JGS-3	$\pm 3N$	2	
4	垂直度控制	经纬仪	J-2	2	1	
5	砖墙楼地面垂直度控制	铝合金靠尺	2000 × 150 × 12	1mm/m	6	
6	墙、楼地面平整度控制	铜制塞尺			3	
7	砂浆饱满度	百格网			3	
8	综 合	建筑工程专用质量检测工具			1	

5.1.12 施工质量控制技术措施

1) 轻钢龙骨吊顶施工质量控制措施

A. 纸面石膏板固定应在自由状态下固定，不能有弯曲、凸鼓等缺陷。自攻螺丝钉略埋入板面，并不使纸面破损，钉眼作防锈处理并用腻子抹平，钉固间距符合规范要求。

B. 轻钢龙骨架的龙骨安装位置造型尺寸正确，连接牢固、无松动、变形，吊拉杆和连接件应符合产品组合的要求。

C. 罩面板与龙骨连接紧密牢固。为制作各式造型吊顶，纸面石膏板接缝应按设计要求进行板缝处理。

D. 严格执行 DBJ08-210-95《轻钢龙骨隔墙吊顶工程设计施工及验收规程》。

2) 油漆、涂料工程施工质量控制措施

A．所需做油漆、涂料的基层必须干燥。表面附着的污物必须清除干净，所有缺陷必须修补。

B．每一区域的油漆、涂料颜色必须一致。

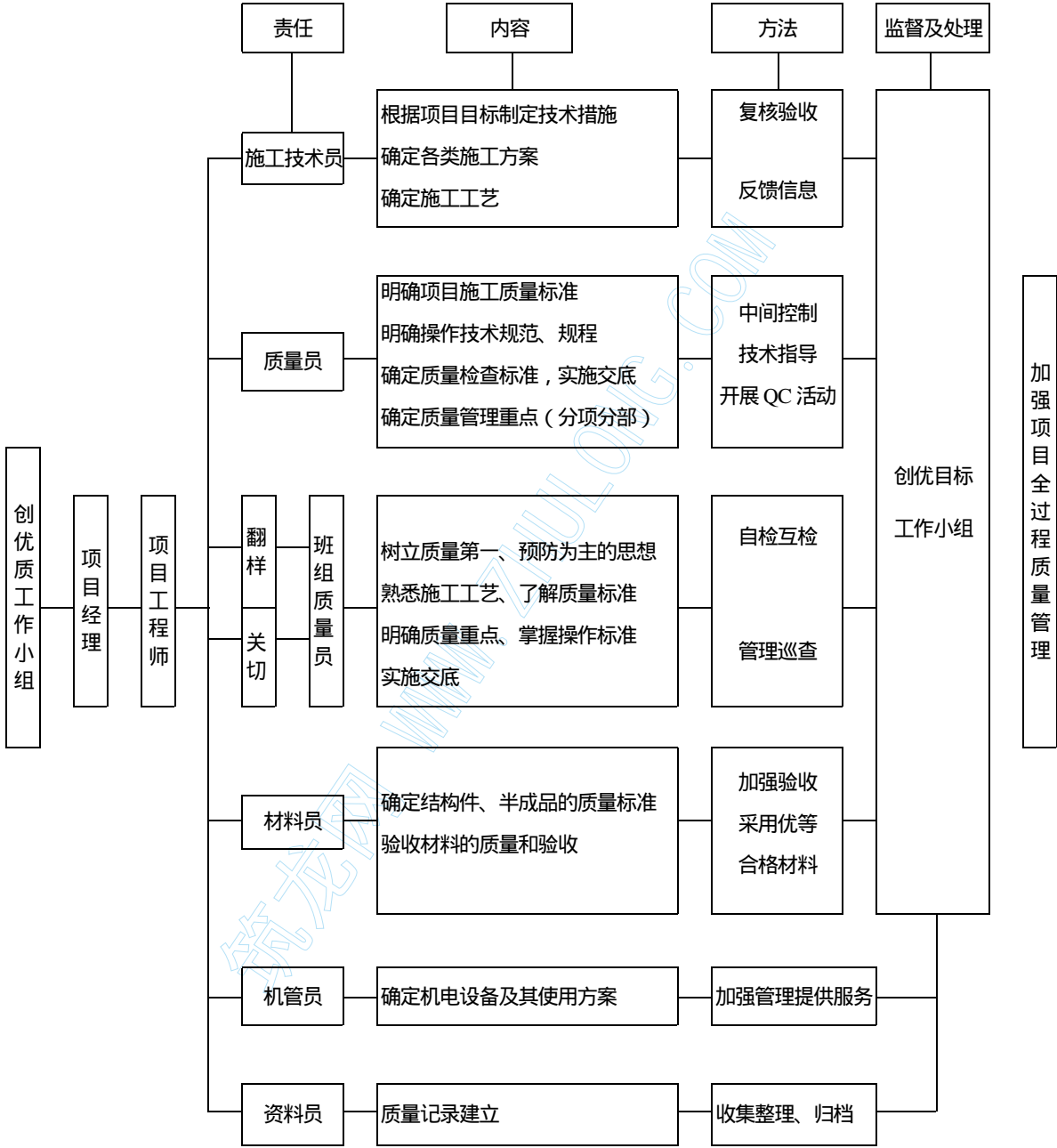
C．基层与基体粘结牢固、无脱层、空鼓和裂缝。

D．严格执行 JGJT3-91《建筑装饰工程施工及验收规范》中有关油漆、涂料章节。

筑龙网 WWW.ZHULONG.COM

5.2 工程项目质量控制体系及管理实施措施

5.2.1 工程项目质量控制体系



5.2.2 加强施工项目质量控制为主要目标 ,以人为核心 ,坚持‘ 质量第一 ’, 以预防为主 , 坚持质量标准严格检查 , 一切以数据说话。根据本工程的具体情况 , 我们在此承诺 : 确保 “ 交通银行徐州分行营业厅装修工程 ” 工程质量达到优良工程。

5.2.3 现场建立质量监督管理小组 , 从对质量的事后把关 , 转为对质量的事前把关、事中控制。从对产品质量检查做起 , 进而对工作质量的检查 , 对工序质量的检查 , 对中间产品的质量检查 , 切实做好施工过程控制工作。

5.2.4 组织项目部的施工管理人员熟悉并掌握图纸 , 了解设计意图和关键部位的质量要求及施工措施 , 并认真参加图纸会审和参加施工组织设计审核工作 , 提出保证分项工程质量的方法、措施 , 协助做好质量交底。

5.2.5 加强材料的质量控制 , 凡工程需用的成品、半成品、构配件及设备严格按质量标准组织采购供应 , 合理组织材料供应和材料使用的进度计划 , 并做好储运、保管工作 , 供应部门必须提供所有所供产品的合格证 , 有的产品必须进行复试 , 并进行事先检查 , 质量管理人员对提供产品进行抽查监督 , 凡不符合质量标准的产品 , 无合格证明的一律不得进入现场。

5.2.6 材料采购控制

- 1) 根据项目施工进度计划编制材料要料计划 ;
- 2) 根据供应商的质量保证能力必要时可进行产地取样、抽验等 , 确保物料的质量。
- 3) 当业主要求对供应物料进行验证时 , 采购部门必须及时提

供必要的条件进行配件。

5.2.7 材料的质量控制

1) 从材料进场前，做好储存和维护条件的准备，接收后对产品以适当的方式进行标识，并按合同约定对产品进行必要的验证，保证验证记录。

2) 项目部落实必要的搬运、储存和防护措施，以维护产品的原有质量特性。

3) 在验证、储存、防护和施工过程中发现不合格品时，及时进行评审与处置。

5.2.8 产品标识和可追溯性控制

1) 按采购文件、产品质保书、合格证清点复核进场材料，填写《送料入库单》、入库定位采用标签挂牌，并辅以记录的方式进行标识或维护原有标识。

2) 在施工过程中施工员做好已完分项分部工序的《施工日记》，必要时以技术复核单和隐蔽工程验收单作为在施工品的标识。

3) 对工程施工中所用的水泥和有关装饰材料、新产品等必须保持产品在施工流程中与原始凭证、质量记录相一致，每个或每批产品都必须持有唯一有效标识，以保证其可追溯性。

5.2.9 检验和试验控制

1) 采购人员按采购文件组织物料进场，由收料人员收集、验证进场物料的产品质量保证书、产品合格证、物料试验报告，并按规定移交质量资料。

2) 采购部门按规定对重要物料和其他需要复验的物料，指派

专人按规定的方法取样送验。其余物料另须按有关文件制度规定查验合格证明文件和进场目测检验。

3) 试验室按规定方法对送验的物料进行检验和试验, 并开具检验和试验报告, 物料管理人员根据验证结果进行标识和记录, 将合格品放行投入施工。

5.2.10 过程检验和试验, 最终检验和试验控制

1) 由技术员、质量员按有关规程、规范等技术和质量标准, 设计要求进行工程轴线、标高的复测, 并按要求做好验收签字盖章。

2) 按检验与试验计划, 由项目施工员开具隐蔽工程验收记录单, 专职质量员会同建设单位、监理方共同进行验收、确认签证签字。

3) 落实送检物料试件的检验和试验, 向质量部门提供过程, 最终检验和试验所需的物料质量证明和试验报告。

4) 装饰工程中间验收, 由公司质量主管部门复检后, 由总工程师审核、签字、盖章, 再申报政府质量监督部门核验, 未经同意不得进行下道工序。

5) 最终检验和试验由公司按《建筑安装工程质量检验评定统一标准》的规定, 核定质量等级, 经理、总工程师审定盖章后上报政府质量监督部门, 未通过其核验、同意的有关产品不得交付使用。

5.2.11 产品的质量保护及维护

1) 本工程的各专业工种的配合工作, 交叉复杂, 因此作为承包方需制定相应必要的措施、制度。

2) 各专业工种在各自作业层面上完成相关的工作后, 必须做

好各自的产品、工作的维护工作，同时配合承包方的综合协调工作。

3) 做好平面与立体各作业层面及各专业分包的完工交接程序工作，采取指派专人或封闭、围挡等措施对完工的工程部位、作业层区域进行保护，直至竣工，正式向业主移交。

4) 工程经业主验收移交后，项目部仍需安排专业小组负责工程移交后的服务工作，及时解决“交通银行徐州分行营业大厅装修工程”，开业前后的维护修缮工作，体现为业主真诚服务的义务和职责。

5.3 保证工程安全施工管理措施

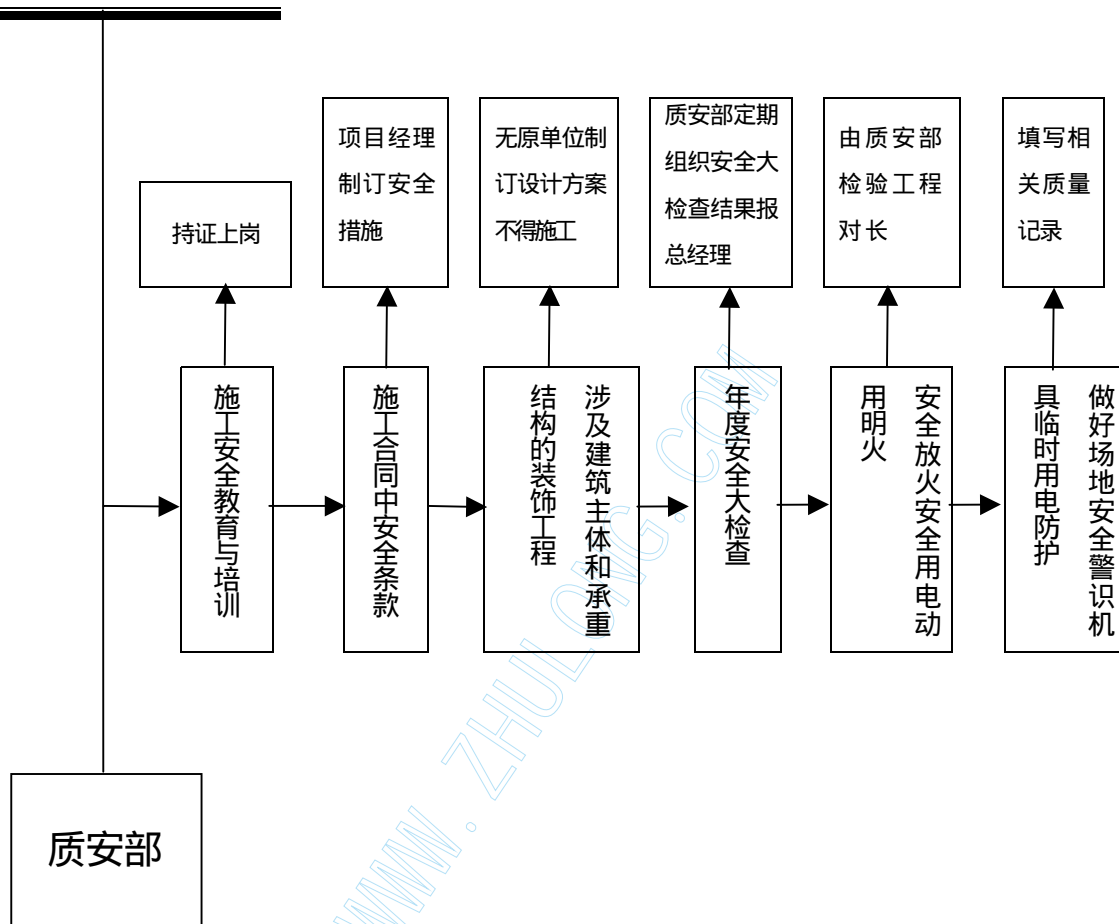
5.3.1 安全施工的目标

安全生产重大事故为零，把安全管理工作贯穿于施工管理中，突出安全生产在生产活动中的重要位置。

5.3.2 保证工程安全管理体系



施工安全控制程序



5.3.3 保证工程安全施工措施

贯彻“安全第一、预防为主”的方针，把各种安全事故控制在最低限度内，保证不出重大事故和死亡事故，力争把本工程建成安全达标工地。

1) 成立安全管理网络体系，做到层层交底、层层负责，安全落实到个人。

2) 高处作业，临边防护措施：

A．严格执行有关安全生产规范规定，所有现场施工人员除了正确戴好安全帽外，登高作业者须带上安全带，现场设置稳固、可靠的安全带挂勾处；

B．严格执行安全生产交底制度，所有脚手、各种机械设备、用电设备，须经有关部门验收合格，方可投入使用；

C．做好“四口”、“五临边”的防护工作；

D．所有登高处须设置符合要求的爬梯，并采用封闭或围护；

E．所有临边围护必须按规定要求搭设，并设置安全网围护。

3) 施工用电管理：

A．专业电工在专管部门指导下，负责施工现场的电气安全；

B．施工用电线路严格按施工组织设计要求布置，电路和用电设备安装完工后，安全部门验收合格后挂牌方可投入使用；

C．施工用电箱采用徐州市统一规定的标准电箱；

D．建立各种电气安全管理制度，电工作业需持上岗证；

E．电工有权拒绝违反电气安全规范的操作指令，安全员有权制止违反用电安全的行为，严禁违章作业、违章指挥。

4) 施工机械现场管理：

A．现场配备一名专职机械管理员及维修人员，机械设置场地符合仓储要求；

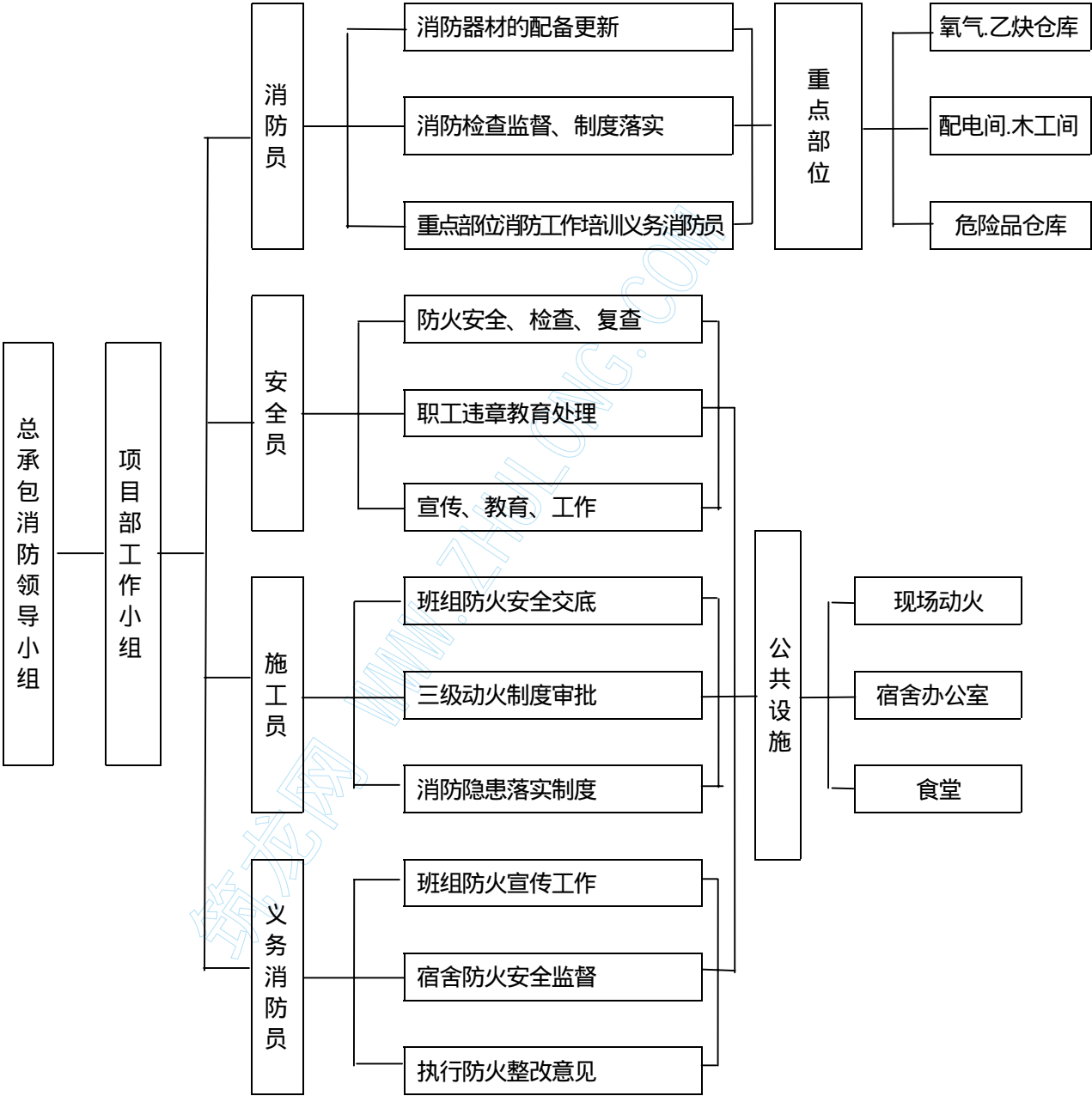
B．所有进场施工机械设备必须经检验合格方可进入现场，并及时做好档案记录；

C．各种机械操作人员必须持证上岗，遵守安全技术操作规程。

筑龙网 WWW.ZHULONG.COM

5.4 保证工程施工消防管理措施

5.4.1 装饰工程施工消防管理体系



5.4.2 装饰工程施工消防技术措施

1) 装饰工程消防管理将作为安全生产的重要环节，建立消防工作值班负责制度。

2) 装饰施工现场未经批准不得任意动用明火。

3) 施工中的油漆间、木工棚及易燃易爆场所需单独分隔设置。

4) 施工现场及油漆、木工间严禁吸烟。

5) 非电工严禁擅自拉用电器具，拉设电线。

6) 禁止擅自使用非生产性电加热器明火器具。

7) 消防器材不得挪作他用，周围不准堆物，保证道路畅通。

8) 在施工层面设置规定数量的灭火器。

9) 重点部位（油漆间、木工棚等）必须建立有关规定，有专人管理，落实责任，按规定设置警告牌，配置相应的消防器材。

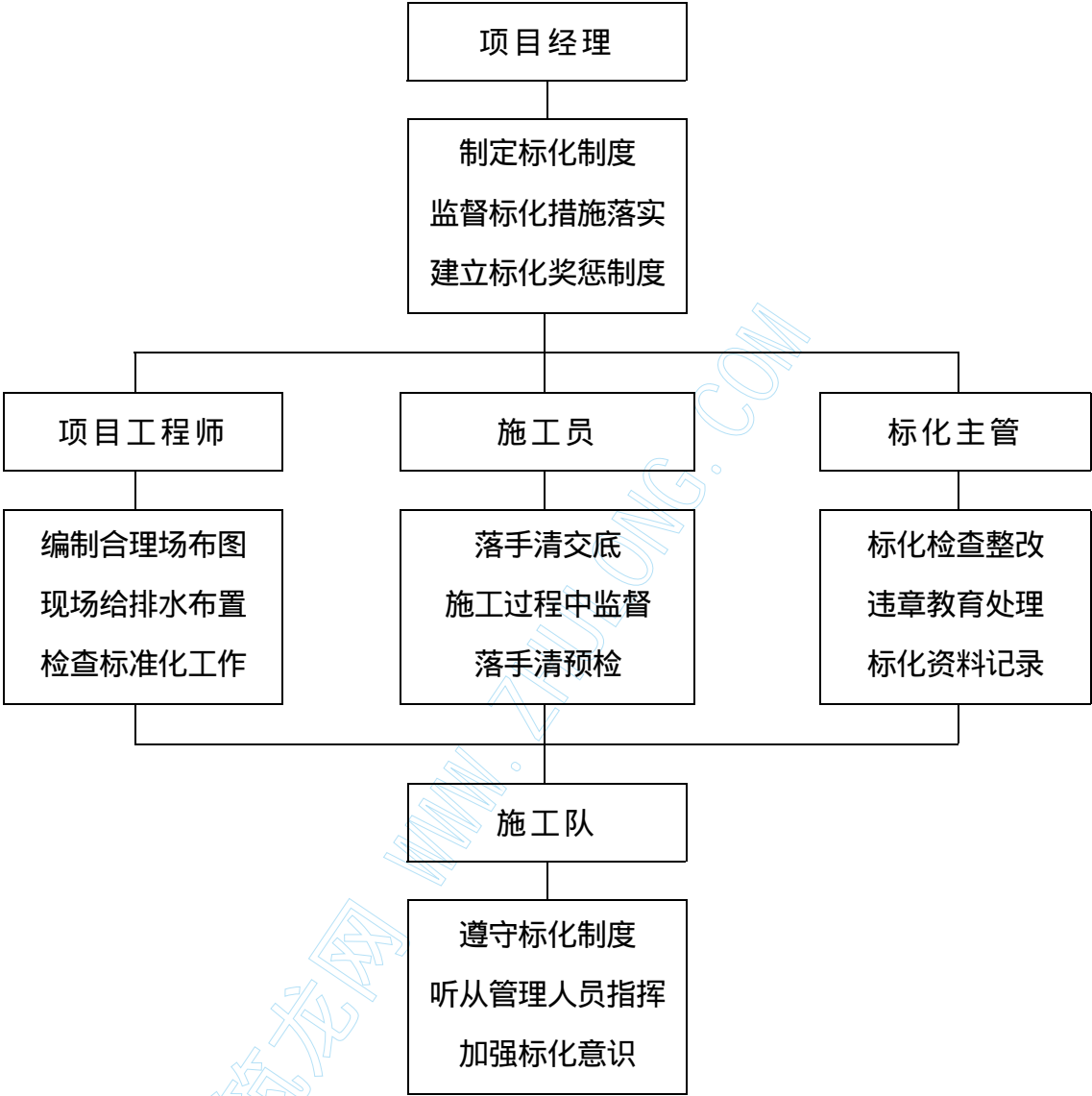
10) 严格执行动用明火审批手续，动用明火必须做到“二证一器一监护”及符合“十不烧”的要求，施工现场必须建立防火档案，按施工总人数的 10% 比例建立消防组织，开展正常活动。

5.5 现场文明施工管理

5.5.1 文明施工管理目标

我公司将争创江苏省文明工地。

5.5.2 现场文明施工管理体系



5.5.3 保证文明施工管理措施

1) 加强创建文明工地工作的组织领导，将创建工作纳入项目管理的整个过程，由项目部主管现场的文明施工，并建立健全总包创建文明工地的管理小组，同时把安全管理贯穿于文明工地创建工作中，以突出安全生产在创建活动中的重要位置。

2) 按照我公司有关要求结合本工程其他楼层在正常办公的实际情况，制定出本工程文明工地标准，并制定评分标准，每月对各班组检查一次进行打分，对评定好的给予一定奖励，差的则给予处罚，并要求其及时整改。

3) 在现场，以 2 米高彩钢板搭建围挡，不得占用人行道，工地出入口设置薄钢板实心大门，并留有单人通过便门，刷天蓝色油漆，门头 4 米高，挂工程名称和施工企业名称，其中施工单位名称字体不超过 15cm × 15cm，大门两侧门垛写有安全文明施工对联，大门内设传达室和门卫人员，并悬挂门卫制度，在出入口醒目处设置“五牌一图”，在危险作业面和通道处一定挂设醒目的针对性警告牌。

4) 优化现场平面布置，强化堆场划块管理，建筑材料堆放整齐，并采取安全保护措施，必要时安排专人看护材料物品。

5) 现场卫生方面自觉接受市容监督，加强内部检查力度。现场“五有”设施齐全合理，构成施工现场内排水系统，外排水由有钢筋网覆盖的明沟经沉淀池流入市政排水管。

6) 工地设有环境卫生宣传标牌和责任区包干图，确保施工现场无积水，无散落物。

7) 现场落手清，明确班组承包责任制，加强施工过程中落手清的检查、考核和奖罚，施工垃圾定点集中堆放，及时洒水，避免起尘，做到每日清运出场。

8) 卫生间设有水冲设备和洗水池，定有专人打扫卫生清洁，做到便槽内无污垢、垃圾，无明显异味。

9) 工人宿舍租借民房，做到军事化管理，食堂炊事人员具有健康证，身着制服，文明操作。

10) 仓库做到帐物相符，进出仓库有手续，凭单收发，堆放整齐，保持仓库整洁，专人负责管理。

11) 现场施工人员均身着本公司工作服，佩戴胸卡，按统一规定统一编号，进入施工现场必须佩戴安全帽，管理人员为黄色安全帽，电工为蓝色安全帽，其它工种为白色安全帽。

12) 将高噪音机械科学设立在有屋顶隔墙的操作车间内，并有降噪措施，确保早六时至晚八时，噪音控制在 80 分贝以内，其余时间不得安排有噪音工序施工。

（六）主要施工力量配备

6.1 施工动员及交底

6.1.1 若我公司有幸中标，我们将利用开工前的准备期，对施工管理人员及施工操作人员进行施工前开工动员、施工及技术质量、安全、文明施工交底工作。其主要内容为：

- 1) 介绍工程基本情况和工程建设意义；
- 2) 讲述工程施工特点、施工方法及特殊注意事项；
- 3) 强化安全意识、质量意识、工期意识和环境保护意识；
- 4) 强调“交通银行徐州分行大厅装修工程”工程作业特殊要求。

6.1.2 经过动员及交底使施工人员了解工程基本情况，清楚施工特点及注意事项，做到心中有数，提高思想认识，振奋工作精神，以饱满的热情、高昂的士气进行施工操作，保证按期、按质完成本工程的施工任务。

6.2 劳动力落实保障措施

6.2.1 根据施工方案实施要求及施工进度和劳动力配置需求计划，及时组织劳动力进场，并建立相应的组织领导体系和管理保证制度。

6.2.2 根据工程项目需要，本工程所有劳务，全部由公司内部自有职工，自行完成，不另行分包。

6.2.3 在公司内部调配参加过重大工程和相似工程项目最优秀的技术精兵，参加本工程施工，以确保工程项目的设计效果和工程质量目标。

6.2.4 充分发挥我公司施工组织管理的优势，组织多支成建制的作业队，由项目经理及管理人员按工序、分区域、交叉施工，进行全过程监控，确保本装饰工程质量、工期目标实现。

6.2.5 对劳务施工人员所需生活后勤作出充分的考虑，确保施工进度需要。

6.2.6 在本工程施工期间，按工程进度需要，适当减少节假日、休息日，并采用二班制施工方法来缩短工期。

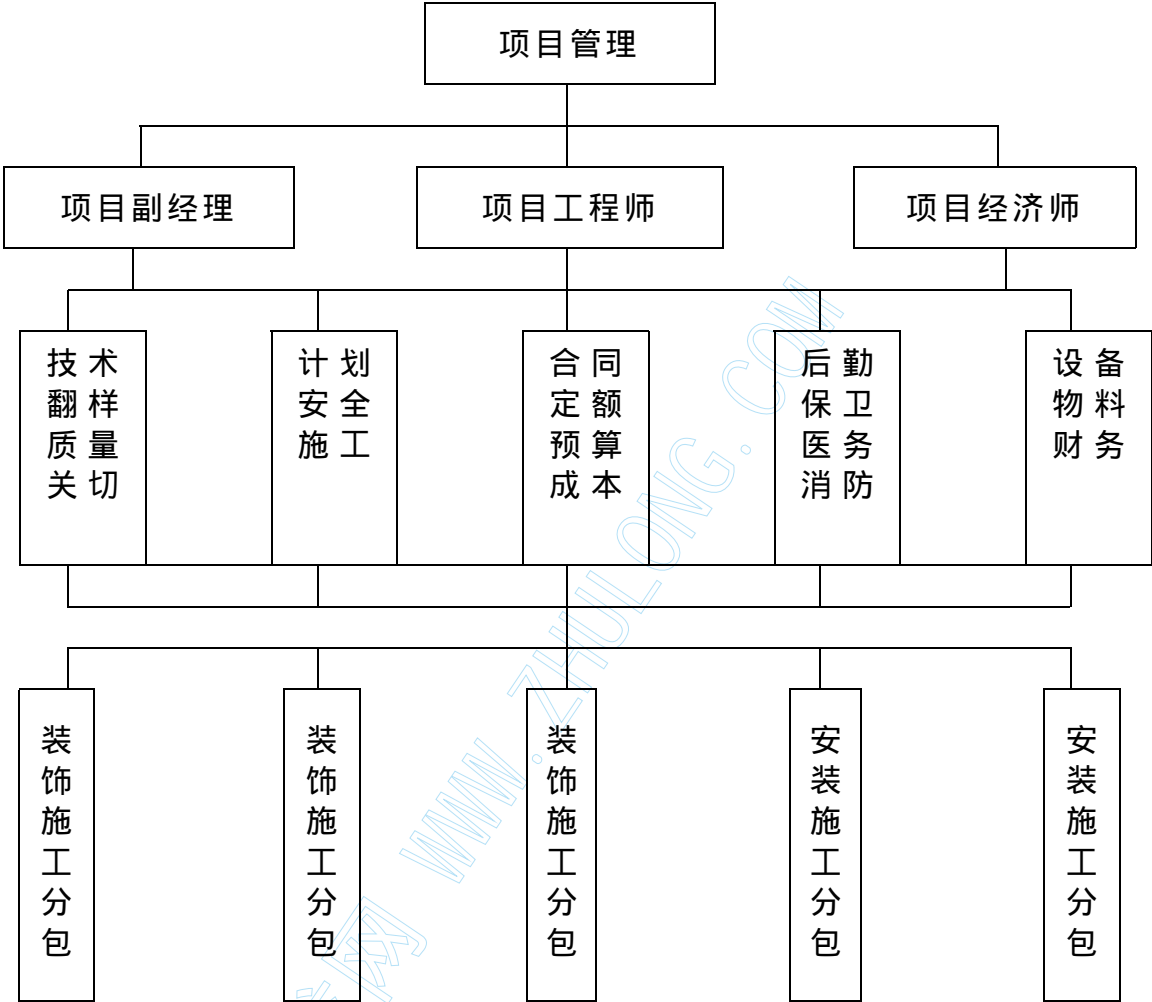
6.3 主要劳动力配备

专业安装电工	8 人
木工	23 人
泥工	16 人
油漆工	9 人
电焊工	2 人
辅助工	10 人

本劳动力配备在施工最高峰期达 75 人。

(七) 工程管理、协调、配合施工措施

A . 工程管理体系



B. 工程管理措施

1) 成立项目管理部，选定有相应资质及工作经验的工程师担任项目经理，并以项目经理为核心的项目部另配有相应资质和工作经验的专业技术和管理人员，该项目部全权处理该工程一切事务。项目部直接由公司领导。无特殊情况及未经建设单位同意不调换和撤离项目部人员。项目部全面无条件履行施工合同。

2) 在施工全过程中严格按批准的深化图及有关技术规定进行施工，并无条件随时接受建设单位和监理单位对施工的监理和检查。

3) 确保工程进度。选择业务熟练、技术精良曾在各大工程中施工过的队伍。利用以往同生产厂商良好的合作关系，采购优质材料，并在供货周期上保证不脱节，以保证整个工程进度在计划之内。

4) 在施工中对本公司施工的已完工产品及其它施工单位的已完工和半成品的产品均有保护的责任和义务，直至全工程竣工验收完毕。

C. 对装饰各施工队的管理协调措施

进度控制方面：

1) 管理人员必须认真学习本装饰工程的合同文书，全面理解和掌握合同规定的要求，在整个工程施工过程中，以合同文本为依据，始终贯彻执行，以确保工程如期优质完成。

2) 签约后，以投标工期要求，编制本装饰工程施工总进度计划，以此有效地对工程进度计划进行事前总控制。随着工程进展，逐月、逐旬调整出月计划、旬计划。

3) 以总工期为依据，编制工程进度分阶段实施计划（即施工

准备计划、劳动力进场计划、施工材料、设备、机具进场计划、进口设备、材料进场计划等)。

4) 将总合同的条款要求, 分解后分别纳入各相应的分包合同中, 使分包合同对质量、工期、安全、文明施工等完全处于有效控制之中, 以确保工期如期完成。

5) 每周定期召开二次协调会, 协调生产过程中发生的冲突以及存在的问题, 按周计划要求检查各施工队完成情况及布置下周施工生产计划。

6) 现场管理人员与各施工队在施工高峰时每天施工结束前召开一次碰头会, 协商解决当天及第二天生产过程中可能发生的问题, 需协调的问题决不拖延或延期。

7) 与监理、设计单位、业主单位业务交往过程中, 以技术核定单、业务联系单、备忘录等相应书面形式进行联系, 凡确认由承包方解决的问题限时限刻, 进行妥善解决。

8) 诚恳接受业主、监理及设计单位对本项目部管理工作的指导意见和要求, 相互紧密合作, 以确保工程顺利进行。

质量控制方面:

1) 在接到装饰施工图纸之后, 我们将及时召集项目经理部有关人员熟悉图纸, 并将施工图中存在的问题由技术人员统一出口, 预先将图纸中存在的问题整顿成稿, 并在正式图纸会审前提交设计单位、业主、监理工程师进行预审, 以便在设计图纸交底、会审时能及时解决设计、施工方的有关问题。

2) 作为本装饰工程承包方, 我们将积极做好开工前的准备工

作，外围环境的协调等，为尽早开工创造条件。

3) 在图纸会审后一周内，由我们编制详细的施工组织总设计，并经我司总工程师审批后送交业主及监理工程师审核批准，根据批准的施工组织总设计再按各单项工程各阶段编制分阶段施工组织设计，经我公司总工程师批准后再分送业主及监理工程师批准认可。

4) 由项目经理组织有关人员认真学习并严格执行施工组织设计，随时接受业主及监理工程师的监督、检查。

5) 为了及时将施工过程中的质量信息反馈给监理工程师，我们以项目经理为组长、技术负责人为副组长的全面质量管理小组，对于施工过程中的关键过程设立质量控制点，定期开展活动，并运用 PDCA 循环原理，做好计划、实施、检查、总结、提高等质量控制工作，对于施工过程中的质量问题采用排列图方法，即找出发出偏差频率最多的质量缺陷，从而找出最易产生的质量问题，以便采取措施进行避免。对于产生质量问题由全面质量管理小组再用因果分析法进行分析，找出主要原因和次要原因，从而找出解决问题的方法，使整个过程始终处于稳定受控状态。

6) 在施工过程中，为了及时将质量信息反馈给监理工程师，我们还由技术负责人负责每月将质量信息以书面形式报给业主及监理工程师。

7) 对于施工过程中的中间验收、隐蔽工程验收等，我部将组织自行检查，对于不符合验收标准的，项目经理部技术负责人实行质量否决制，在自查符合要求后 24 小时之内以书面通知监理工程师，在监理工程师验收合格并书面签字的前提下方可进行下道工序

施工，对于监理工程师检查中提出的问题，我部将及时提出书面整改措施并组织人员及时进行整改，整改后及时通知监理工程师进行验收，待验收批准后方可进行下道工序施工。

8) 为了便于分阶段验收，定期将所有与质量职能有关的资料整理成册，并定期送监理工程师，进行审查。竣工资料根据建设单位所发有关竣工归档资料的要求进行。

9) 工程质量竣工验收时，将先进行自检，验收合格后移交监理工程师验收，符合要求后积极配合政府质量监督部门的质量核验。

10) 工程竣工验收后，我承包部将派专门维修小组做好竣工以后的产品保护及交工后的服务工作。

与业主指定产品供应商的配合措施：

1) 项目部指定专人负责接收业主提供的原材料、购配件、工程设备，做好储存和维护条件的准备工作，接收后对产品以适当的方式进行标识和围挡储存保护措施，并按合同约定对产品必要的验证，保存验证记录，对合格的产品予以接收，包括与产品相对应的有效质量保证书、产品合格证和有关的技术文件与资料，同时办理交接手续，做好交接记录。

2) 项目部落实必要的搬运、储存和防护措施，以维护产品的原有质量特性。

3) 在验证、储存、防护和施工过程中发现不合格品时，及时进行评审和处置，并及时向供应商通告，任何有关产品遗失、损坏、不适用或合同约定以外的情况，都及时记录，并向业主报告，当业主方有要求时，可以协助其对上述情况进行必要处置。

与设计院、监理单位的协调措施：

1) 组织设计图纸会审和方案优化，技术咨询工作，及时将政府部门和市政配套部门的审核意见以及专家技术咨询结论提供业主并反馈给设计单位。

2) 参加由业主组织设计单位和施工单位进行设计交底，主动向设计单位汇报工程现场情况及采用的施工工艺技术措施，并尊重听取设计方及监理单位的指示和要求。

3) 及时向设计单位书面反映施工图纸出现的疏漏，或尺寸差异，及时报请监理及设计单位确认后按设计单位修正或补充的施工图或技术核定单指导施工单位进行施工。如因需要变更设计或建设标准，特别在影响工程造价控制时，项目部将以业主书面通知作为安排施工单位进行施工依据。

4) 由项目部经理根据现场施工的情况不定期召开由设计、监理参加的协调会，及时解决设计变更或施工搭接中出现的疑难问题，以保证施工顺利进行。

5) 由项目部技术员、质量员按有关技术和质量标准、设计要求进行工程的轴线、标高的复测和验收，并按要求提前通知设计方约时共同参与验收。

6) 按照项目部的检验与试验计划，由项目施工员开具隐蔽工程验收记录单，专职质量员会同监理单位共同进行验收签字盖章，不经验收，不得进行下道工序施工。

7) 对于施工过程中出现的质量问题，首先查明质量产生的原因和责任，督促和检查各施工单位处理方案的实施，及时向设计、

监理反馈，坚决做到不留隐患，不影响工程质量等级。

8) 每月组织一次由监理方参加的工程质量抽查和质量管理考评，并针对施工现场存在的质量问题进行会诊，妥善解决。

9) 根据合同和图纸要求，对工程中使用的原材料、构件及设备进行必要抽检，送监理方人员审定，并及时采取相应保护措施。

筑龙网 WWW.ZHULONG.COM

（八）工程质量技术措施

一、质量措施

坚持“百年大计，质量第一”和“预防为主”的方针，要精心设计、精心施工、精心组织、精心指挥，管生产的各级领导必须重视质量，贯彻“谁施工谁负责”的原则，达到工程质量“优良”必须执行下列措施：

1、坚持专业检查与班组检查相结合，认真贯彻班组长自检、互检交接班检查及周检查制度，严格执行隐蔽工程验收，加强分部分项工程质量评定，并做好施工记录。

2、坚持执行国家验收规范及操作规程。

3、组织施工人员熟悉施工现场，进行图纸会审，按平面图及吊顶图进行水平尺寸及标高尺寸的控制。

4、工地生活、生产临时设施从简搭设，既满足使用又不影响现场施工。

5、必须按图施工，施工过程中如有工程变更，必须具有工程变更通知书及技术核定单，经有关部门签证核定后方可更动。

6、本工程创优计划是，分部工程质量标准：吊顶工程、墙面装饰、地面石材、贴面铺设、部分设施制作、水、电安装工程等分部工程优良品率达95%以上，做到工程先预验，正式验收一次通过。

7、对施工人员做好施工图纸交底工作，明确质量目标，将质量意识贯穿于施工全过程，落实严格按图施工，逐级进行施工技术交底，加强复核，中间检查督促，隐蔽验收等质量监督工作。

8、对工程中易出现的质量通病,如:板缝开裂、大理石空鼓等,必须加强工序间的自检互检,工序间相互监督,前道工序不符不得进行下道工序,避免累计质量事故的发生。

9、经检查验收符合质量标准后,必须加强成品的保护及设备安装等工种间的协调,其主要措施是及时保护,包裹覆盖封闭,专人看管等方法。

10、工程资料的收集派专人负责,按单位工程收集整理归档,贯穿于从工程开工至竣工的全过程,为工程竣工提供完整的资料。

二、安全措施

1、坚持贯彻执行国家颁布的“建筑安装安全技术操作规程”和公司有关安全规定。

2、做好现场施工管理工作,现场道路应平整畅通,材料配件堆放整齐、平稳。

3、施工用电由现场配电箱架接线路至工程和配电箱,动力用电和照明用电分别接至所需地点,并设置接地漏电保护确保用电安全。

4、施工前应向班组进行安全技术交底,各班组长应坚持上班前的安全检查,查隐患、抓苗头,以预防为主,避免发生事故,杜绝重大伤亡事故。

5、施工前应检查脚手架、垫板的稳定性,严禁穿拖鞋施工。

6、高空作业人员应系好安全带,机电设备应设安全防护罩。动力开关必须有专用配电箱,并有专人管理,下班后加锁锁好。

7、根据施工现场情况,合理调整工作部位和休息时间。

三、文明施工措施

除遵守施工现场标准化管理规程及本公司文明施工条例外，并结合本工程现场情况，尚补充下列几条：

1、施工垃圾应每天清理完毕，并明确谁施工谁清理，将管理工作真正做到纳入定额用工管理之内，每周进行一次施工现场的全面清理。

2、努力提高现场说明施工环境卫生、场容场貌的管理水平，争创双文明。

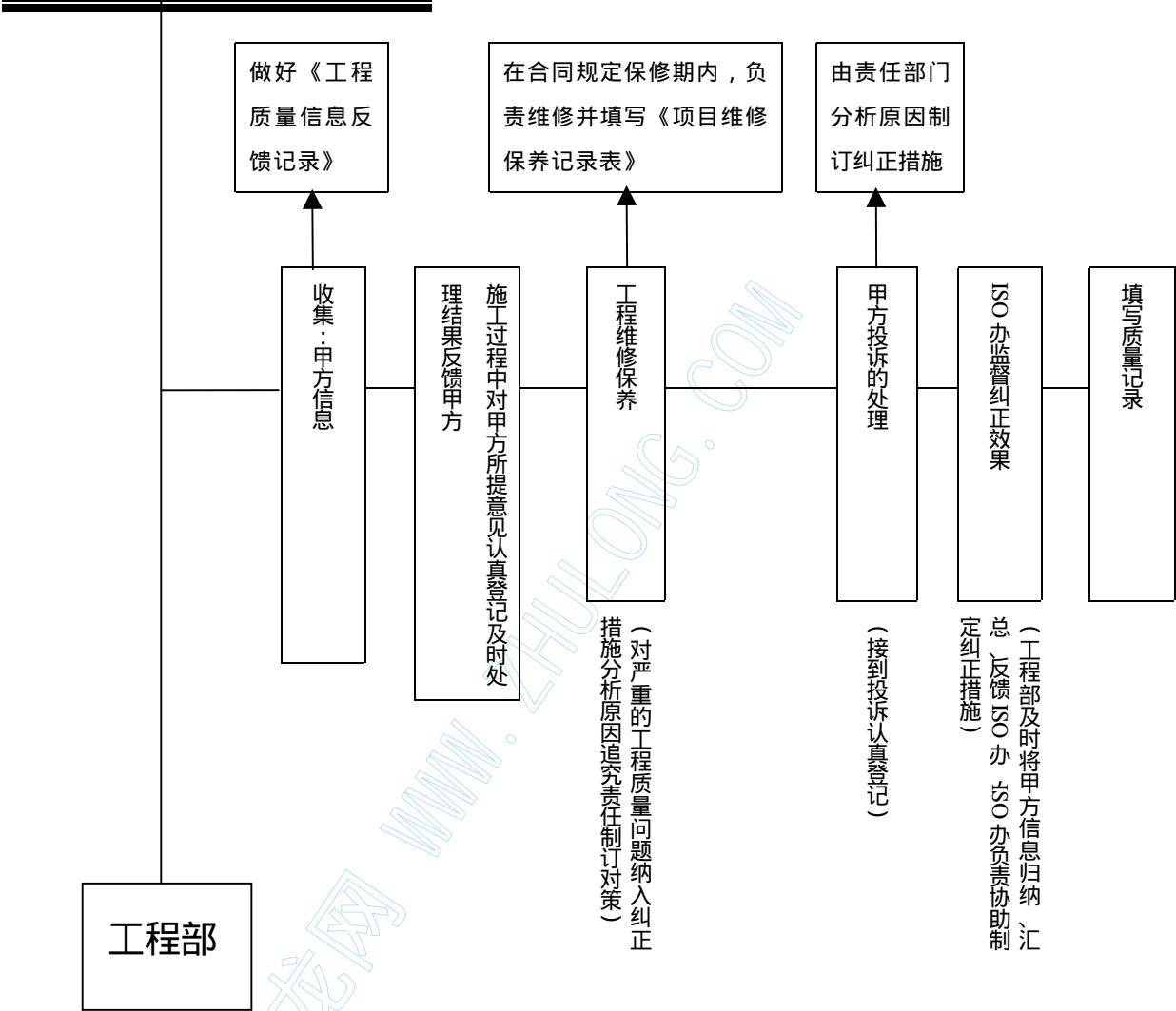
3、做好社会治安综合治理工作，杜绝违法乱纪现象的发生。

4、全面开展标准化管理，促进整体素质的提高，形成了“人人讲标准、事事有标准、处处按标准”的标准化管理系列，逐步建立起“全面、全员、全过程”的“三全”现场标准化管理模式，实行以点带面，全面提高文明施工管理水平。

5、加强综合治理，齐抓共管实现文明施工。贯彻执行市治安管理规定，真正做到“看好自己的门，管好自己的事，办好自己的事”。

(九) 质保与服务

服务及信息反馈控制程序



质量保修期间的服务：

1) 在维修保养一年的期间内，当由于本身质量原因造成的任何损伤和损坏，我公司将在接到通知后即派专业人员前来免费负责修理或更换。

2) 在修理或更换后，我公司将损坏原因、补救措施、完成修理情况等，以书面形式提交业主。

3) 在一年保修期内我公司将指派专人，定期对本工程各分部分项进行质量检查，对于在质量检查中所发现的质量问题及时予以整改。

4) 在本工程质量保修一年间，我公司还将对业主进行定期质量回访，对业主反馈的工程质量问题，我公司将组织技术、质量、工程部门进行查访，及时编制整改修理方案，并选择专业修理队伍进行修理。

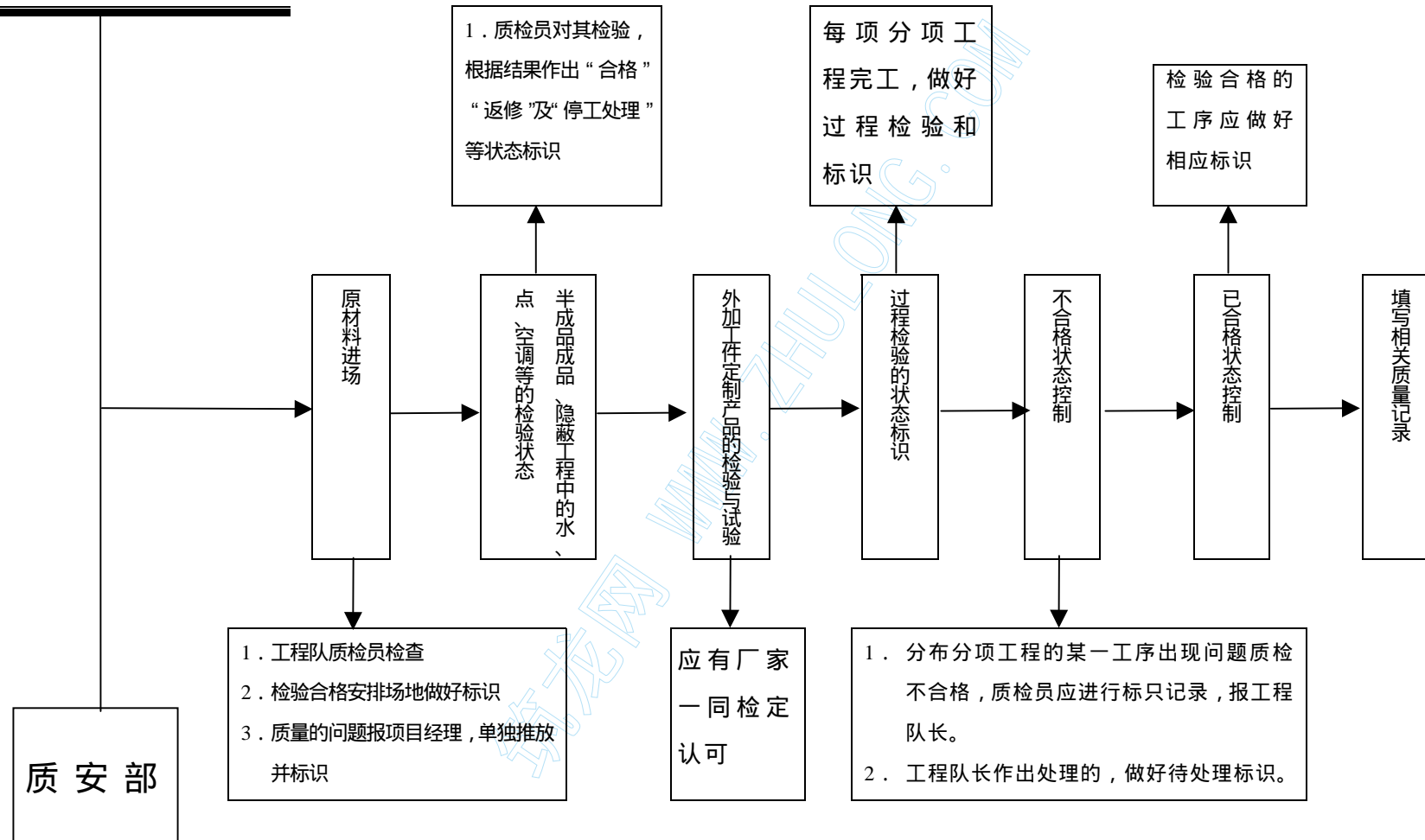
5) 在保修期内，除对有缺陷的部位进行无偿地给予修理与更换外，并承担一切由此而引起对业主或第三者的直接损失，除非该缺陷是由于人为破坏或不可抗力因素造成的损坏。

6) 我公司将对工程的一切所需的保证全权负责，其责任并不因其他材料生产商提供的保证书而减轻。

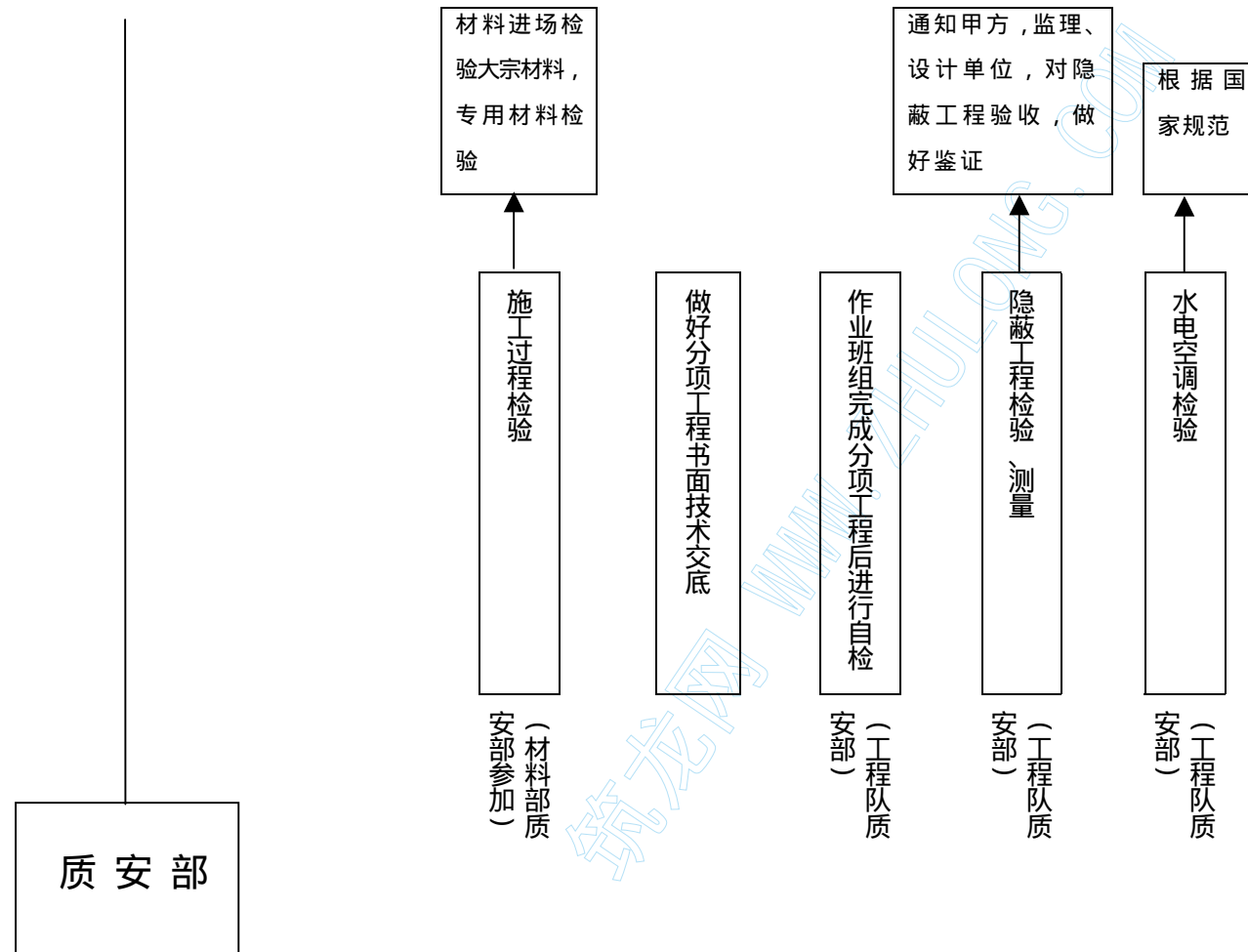
八、本项目经理及其工程业绩简介

姓 名		性 别	男	出生年月	1952.04	
职 务	壹级项目经理	职 称	工程师	学 历	大学本科	
参加工作 时 间		从事项目 经理年限	9 年	专 业	建 筑	
项目经理 发证部门	国家建设部	资格等级	壹 级	证 号	5102100049	
考核记录	年审合格					
曾经负责工程项目情况						
工 程 名 称		面积 (M ²)	总 价 (万元)	开工日期	竣工日期	工程 质量
		2000	740.30	2002.03.10	2002.07.20	优良
		15000	3432.00	2002.01.01	2002.04.10	优良
		7200	1335.00	2001.09.05	2002.01.05	优良
		2100	1071.00	2001.03.15	2001.08.15	优良
		3050	458.00	2000.08.20	2000.12.20	优良
		6000	1580.00	1999.07.15	2000.07.31	优良
		6600	1400.00	1999.12.31	2000.05.31	优良
		5600	400.00	1999.08.07	1999.09.30	优良
		16000	3400.00	1999.07.15	1999.11.25	优良
		6500	1070.00	1999.02.28	1999.06.25	优良

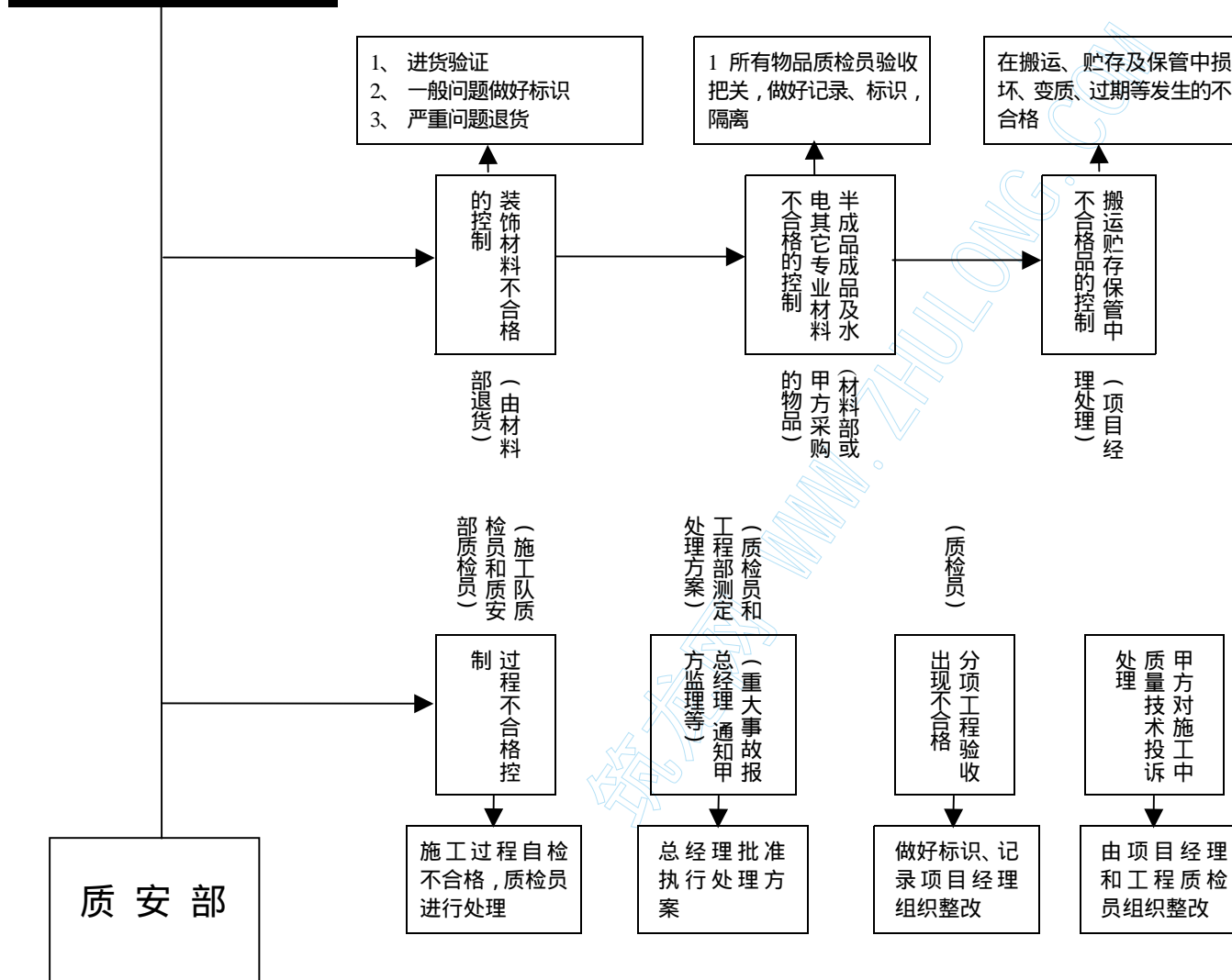
3) 检查状态控制程序



4) 施工过程检验控制程序



5) 不合格控制程序



施工进度计划表

总工期 75 天

序号	项 目 名 称	施 工 天 数																							
		15				30				45				60				75							
1	现场搭架、拆除及清理	■																							
2	现场勘察、放线定位、搭设临时设施，接驳临时水电		■																						
3	电线桥架、电线管、线合及电线敷设			■																					
4	天花造型、窗帘盒制作及安装			■																					
5	天花轻钢龙骨、T 型铝龙骨安装			■																					
6	营业台、隔断、基层制作			■																					
7	墙面木龙骨、夹板、固定家具、门扇基层制作及安装			■																					
8	墙面、柱面角钢龙骨基层制作			■																					
9	防火漆、防锈漆、防潮漆涂刷				■																				
10	天花石膏板、木夹板、铝塑板、铝扣板安装					■																			
11	天花、墙面、窗帘盒批腻子					■																			
12	墙面、营业台挂、贴花岗石					■																			
13	墙面、固定家具、门扇贴饰面板						■																		
14	天花角线、踢脚线制作及安装							■																	
15	天花板面、墙面、窗帘盒、角线油乳胶漆								■																
16	墙面饰板、固定家俱、踢脚线、门扇油清漆									■															
17	房内贴墙纸										■														
18	地面贴花岗石											■													
19	静电地板安装												■												
20	天花及墙面修饰													■											
21	固定玻璃安装及打胶														■										
22	玻璃门安装及调试																■								
23	电器安装及调试																	■							
24	窗帘安装																		■						
25	完善施工及自我检测																			■					
26	清理现场及卫生清洁，装饰面及家俱摆放																				■				
27	工程验收及退场																					■			

附件一：

降低工程费用明细表

投标人（盖章）：

法定代表人或委托代理人（盖章）：

2002 年 12 月 10 日

序号	费用内容	费用降低计算		降低比率理由及措施
		降低比率 (%)	计算式	
1	装饰工程综合间接费		$(\text{定额基价} + \text{人工费调整} + \text{材调}) \times 5\%$	加强内部管理，减少不必要开销，缩短工期 杜绝内耗
2	装饰工程计划利润		$(\text{定额基价} + \text{人工费调整} + \text{材调}) \times 1\%$	向甲方让利
3	安装工程综合间接费	13	定额人工费 $\times 13\%$	加强内部管理，减少不必要开销，缩短工期，杜绝内耗
4	安装工程计划利润	4	定额人工费 $\times 4\%$	向甲方让利
降低比率合计 (%)			工程总造价 $\times 3.159\%$	