

01 目 录

01	目录	(1)
02	安保计划发布令	(2)
03	安全管理目标发布令	(3)
04	项目管理部承诺	(4)
05	项目工程重大危险源控制清单	(15)
06	项目工程重大环境因素控制清单	(21)
07	项目工程安全物资经费计划清单	(24)
08	安保体系引用管理资料清单	(25)
09	项目工程安保计划编制策划	(31)
1.	工程概况	(44)
2.	引用标准	(45)
3.	施工现场安全生产保证体系要求	(46)
3.1	总要求	(46)
3.2	策划	(47)
3.2.1	安全目标	(47)
3.2.2	危险源与不利环境因素识别、评价和控制策划	(50)
3.2.3	适用法律法规、标准和其他要求	(52)
3.2.4	施工现场安全生产保证计划	(54)
3.3	实施	(58)
3.3.1	组织机械与职责权限	(58)
3.3.2	安全教育培训	(71)
3.3.3	文件控制	(75)
3.3.4	安全物资采购与进场验收	(77)
3.3.5	分包控制	(80)
3.3.6	施工过程控制	(84)
3.3.7	事故的应急救援	(104)
3.4	检查和改进	(107)
3.4.1	安全检查	(107)
3.4.2	纠正措施和预防措施	(114)
3.4.3	内部审核	(116)
3.4.4	安全评估	(119)
3.4.5	安全记录	(121)

02 安保计划发布令

为贯彻“安全第一、预防为主”的安全生产方针，提高本工程项目部安全管理水平，更好地遵守国家、地方以及公司有关安全生产的法令、法规、规章要求，依据上海市《施工现场安全生产保证体系》规范，结合本项目工程施工现场安全生产的实际情况，编写了 16 个要素程序文件《安全生产保证计划》（第 A 版）。该计划是指导本工程施工现场安全生产管理标准化、规范化的纲领性文件，同时也为审核认证提供依据。施工现场安全生产保证计划经审定，现予以发布，项目部全体员工及本项目工程合作的分包商们，必须严格遵照执行。本计划从 2004 年 2 月 5 日起开始实施，至本工程结束。

XXXX 项目 工程

发布人:

项目经理

2004 年 2 月 2 日

03 安全管理目标发布令

本着以党和国家“安全第一、预防为主”的安全方针为原则，围绕公司“以人为本、重在现场、强化标准、文明施工”的要求，结合本工程实际情况和施工工程的进度，项目部制定了如下安全管理目标，现予以发布：

- 1) 年事故负伤频率控制在 0.6‰~1‰以内；
- 2) 重大伤亡事故为零；
- 3) 杜绝火灾、交通、管线、设备、中毒等事故；
- 4) 没有业主、社会相关方和员工的重大投诉；
- 5) 施工现场安全检查达到 JGJ59-99 合格以上标准；
- 6) 安保证体系通过 DGJ08—903—2003 规范的审核认证；
- 7) 粉尘、污水、噪声达到城市管理要求；
- 8) 确保松江区标化、文明工地；
- 9) 确保上海市标准化管理达标工地；
- 10) 争创上海市文明工地。

XXXX 项目 工程

发布人：

项目经理

2004 年 2 月 2 日

04 项目管理部承诺

在本公司的安全方针和环境方针的指导下,XXXX 项目管理部对业主和社会作出如下承诺:

我们在生产建设施工过程中,根据危险源辨识的各类危险和客观存在的粉尘、污水、噪声等不利环境因素,在生产的全过程中贯彻安全第一,以人为本全面实施控制。尽可能地减少或预防不利的环境影响。

预防为主、加强宣传、全面策划、合理防范、改进工艺。保证安全资源的落实,保证安全管理目标实现,为企业争取最佳经济效益。

严格遵守国家和地方政府部门颁布的有关安全管理、环境管理法律、法规、规范和标准。

XXXX 项目 工程

项目经理:

2004 年 2 月 2 日

1. 工程概况

- (1) 本工程由 VVVVVVVVVVVVVV 公司投资新建，SSSSSSSSSSSSSS 设计公司设计，ZZZZZZZZZZZZZZ 公司监理，XXXXXXXXXXXXX 公司承建。
- (2) 周围环境：XXXX 工程为新建建筑工程，位于中山二路 54 号，东依通波塘，西、北分别近谷阳北路及乐都路。道路出入：从乐都路及谷阳北路，经中山二路进入施工现场。
- (3) 本工程由小高层与多层建筑构成，其中酒店式公寓地上 18 层，高 71.5m，地下一层；4[#]房地上 12 层，高 39.5m；15[#]房地上 6 层，高 23.5m；中间停车库地下一层。面积达 52500m²。
- (4) 本工程桩基采用预制桩施工法，基坑围护工程采用复合土钉墙（水泥土搅拌桩+土钉墙）。
- (5) ±0.000 以下外墙为现浇钢筋砼墙体，内墙为多孔硅酸盐砌块，M10 水泥砂浆砌筑。±0.000 以上外墙除剪力墙处采用 240 厚硅酸盐中型砌块，M5 混合砂浆砌筑，内墙分户墙采用 240~200 厚硅酸盐中型砌块，部分户内隔墙采用 120 厚硅酸盐小砌块，M5 砂浆砌筑。外墙装饰：全部采用高级外墙涂料。
- (6) 本工程屋面为顶层复式住宅上人平屋面，设分仓缝，加隔离层设塑料薄膜或粘贴 PVC 防水卷材及保护面层，现浇钢筋砼楼板。
- (7) 门窗：高层住宅外门窗采用喷塑铝合金门窗，住宅分户门为实木防盗门，其它为硬木夹板门。
- (8) 机械设备：结构阶段采用 QTZ630 型塔吊一台，装饰阶段用

SCD200/200 型人货电梯一台等大型机械，中小型施工机械根据施工进度实际情况配备相应的各类中小型机械供施工过程中使用。

(9) 据提供资料，现场西北角有一配电房，其余均无地下管线，本工程的施工用电由业主提供，电压为 380V/220V，电源从业主提供配电房接入。

(10) 脚手架：本工程酒店式公寓（18 层，高 71.5m）裙房部分搭设落地式脚手架，裙房以上标准层搭设挑脚手架（详见脚手架施工组织设计）； 4[#]楼（12 层，高 39.5m）搭设双排扣件式脚手架（详见脚手架施工组织设计）； 15[#]楼（6 层高 23.5m）搭设落地式脚手架（详见脚手架施工组织设计）。

2. 危险源与不利环境因素

(1) 工程特点、难点分析；

- a. 本工程位于松江区的市中心，周围靠近蔡花泾居民区，位置醒目，施工过程中的一切情况将直接受到各级社会机构和广大人民群众的监督，因而在施工过程中将带来一定的压力。
- b. 本工程交叉施工频繁，必须做好协调。
- c. 本工程南面面临中山二路小商品市场，行人众多，对高空作业施工安全要求较高。
- d. 结构、装饰用悬挑式脚手架，搭拆过程中危险性高。
- e. 立体交叉作业，安全防护设施必须确保施工人员的安全。

(2) 重大危险源与一般危险源的识别、评价、控制清单；（详见安 2-1 重大/一般危险源及控制措施清单）

(3) 重大不利环境因素与一般不利环境因素的识别、评价、控制清单。

(详见安 2-2 重大环境因素控制措施清单)

3. 适用的安全法律、法规、标准和规范的识别、配备控制清单。

本工程施工现场适用安全环境法律、法规、标准、规范识别、配置清单

(1) 国家、行业及地方管理文件

A、法律、法规、上级文件 安全环境管理部分

序号	文件名称	文号
1.	《中华人民共和国安全生产法》	中华人民共和国主席令（第 70 号）2002 年 11 月 1 日实施
2.	《中华人民共和国建筑法》	中华人民共和国主席令（第 91 号）1999 年 3 月 1 日实施
3.	《中华人民共和国劳动法》	中华人民共和国主席令（第 28 号）1995 年 1 月 1 日实施
4.	《中华人民共和国消防法》	中华人民共和国主席令（第 4 号）1998 年 9 月 1 日施行
5.	《中华人民共和国职业病防治法》	国家主席令第 60 号 2002 年 5 月 1 日起施行
6.	《建设工程安全生产管理条例》	中华人民共和国国务院令（第 393 号）2004 年 2 月 1 日起施行
7.	国务院《工厂安全卫生规程》	国议周字（56）第 40 号
8.	国务院《建筑安装工程安全技术规程》	国议周字（56）第 40 号
9.	国务院《关于加强企业生产中安全工作的几项规定》	国务院经簿字（1963）244 号
10.	国务院《关于加强防尘防毒工作的报告》	国务院国发（1984）97 号

11.	《女职工劳动保护规定》	中华人民共和国国务院第 9 号令自 1988 年 9 月 1 日起施行
12.	《企业职工伤亡事故报告和处理规定》	中华人民共和国国务院第 75 号令自 1991 年 5 月 1 日起施行
13.	建筑安全生产监督管理规定	建设部第 13 号令
14.	建设工程施工现场管理规定	建设部第 15 号令
15.	关于开展施工多发性死亡事故专项治理工作的通知	建设部建监（1995）525 号
16.	关于印发《建筑业企业职工安全培训教育暂行规定》的通知	建设部建教（1997）83 号
17.	国营建筑企业安全生产工作条例	建设部城劳字（83）第 333 号
18.	国际劳工公约《施工安全与卫生公约》	国际劳工组织第 167 号
19.	工程建设重大事故报告和设计程序规定	建设部令（第 3 号） （1989.09.03）
20.	企业职工伤亡事故报告和处理规定	国务院（75）1991.05.01
21.	建筑安装工人技术操作规程	（80）建工劳字第 24 号
22.	关于填报建设职工伤亡事故综合统计报表的通知	建建安字（92）第 32 号
23.	关于印发《施工现场安全防护用具及机械设备使用监督管理规定》	建设部、国家工商局、国家技监局 建建（1998）164 号
24.	仓库防火安全管理规则	公安部第 6 号令 1990 年 4 月 10 日施行
25.	高层建筑消防管理规则	公安部 1986 年 7 月 1 日起施行
26.	上海市劳动保护监察条例	市人大常委会 1998 年 1 月 1 日起施行

27.	上海环境卫生管理条例	市人大常委会 1998 年 5 月 1 日起施行
28.	上海市建筑市场管理条例	市人大常委会 1997 年 12 月 1 日起施行
29.	上海市消防管理条例	市人大常委会 1996 年 1 月 1 日起施行
30.	上海市建筑工程文明施工安全管理暂行规定	沪府发（94）20 号
31.	上海市建设工程施工企业安全监督管理办法	市府 31 号令 字 1996 年 8 月 16 日起施行
32.	《上海市固定源噪声污染控制管理办法》	市府 53 号令修正
33.	市基建委、市总工会、市劳动局《关于转发市建工局颁发的（高层建筑双排钢管脚手架施工规定（试行）>的通知》	沪建施（83）201 号
34.	市劳动局《上海市特种作业人员安全技术培训考核管理规定》	沪劳（85）保创字第 237 号
35.	市建设党委、市建委印发《市建设党委、市建委关于进一步加强安全生产工作的决定》的通知	沪建办（86）第 35 号
36.	《印发<关于加强施工现场安全生产管理的若干规定>的通知》	（87）432 号
37.	《印发<建筑施工普通脚手架安全技术规定（试行）>的通知》	沪建施（87）525 号
38.	《印发<井架起重设备安全技术规定（试行）的通知》	沪建施（87）532 号
39.	《关于印发<施工现场机械设备安全管理规定（试行的通知）》	沪建施（1987）第 533 号
40.	市劳动局《上海市特种作业人员安全技术培训考核管理规定》	自 1987 年 4 月起实施
41.	《上海市建设工程工地卫生管理若干规定（试行）》	沪建建（94）674 号
42.	《上海市建设工程文明施工若干规定》	沪建施（93）989 号

43.	《关于本市建设工程工地实行围挡封闭施工的通知》	沪建建（95）562 号
44.	《关于本市建设工程施工实行工人持证上岗制度的实施办法》	沪建建（95）785 号
45.	《关于建设工程工地实行围挡封闭若干事宜的通知》	沪建建管（95）第 249 号
46.	《关于建设工地卫生检查实行统一评分标准的通知》	沪建建管（95）第 155 号
47.	《关于颁发〈上海市建设工程施工现场塔式重机安装拆卸管理规定实施细则（方行）〉的通知》	沪建建管（96）第 197 号
48.	《关于加强建筑施工升降式脚手架使用管理的通知》	沪建建管（96）第 384 号
49.	《关于印发〈上海市建设工程施工现场塔式起重重机安装拆卸管理暂行规定〉的通知》	沪建建（96）第 326 号
50.	《关于本市范围内钻孔灌注工艺的桩基工程全面实行硬地施工法的通知》	沪建建（97）157 号
51.	《关于印发〈上海市建设工程施工现场安全标准化管理标准〉的通知》	沪建建管（97）第 242 号
52.	《关于印发〈上海市建筑施工企业安全生产管理考核暂行办法〉的通知》	沪建建（98）163 号
53.	《关于批准〈施工现场安全生产保证体系〉为上海市标准的通知》	沪建建（98）645 号
54.	《关于重申加强建设工地饮食水卫生管理的通知》	沪建建管（98）第 200 号
55.	关于推行上海地方标准《施工现场安全生产保证体系》的通知	沪建建管（99）64 号
56.	关于颁布《建筑施工附着升降脚手架管理暂行规定》的通知	建设部 建建（2000）230 号
57.	关于进一步加强塔式起重机管理预防重大事故的通知	建设部 建建（2000）237 号
58.	关于进一步加强塔式起重机管理预防重大事故的通知	建建（2000）237 号
59.	关于开展建筑业企业职工安全知识电视教育工作的通知	沪建建（2000）第 0096 号

60.	关于切实加强建筑工地饮食饮水卫生管理的通知	沪建建管（2000）第 145 号
61.	关于推进建筑施工安全新技术的通知	沪建安监总（2000）第 009 号
62.	关于开展防止高处坠落事故专项治理工作的通知	沪建安监总（2000）第 024 号
63.	关于市安监总站受监工程项目实施“建设工程是人员人身意外伤割保险”的通知	沪建安监总（2000）第 026 号
64.	关于加强夏季建筑工地安全卫生工作的通知	沪建安监总（2000）第 029 号
65.	关于进一步加强施工现场安全管理的通知	沪建安监总（2000）第 011 号
66.	关于加强重大工程安全生产、文明施工管理工作的通知	沪建安监总（2000）第 022 号
67.	关于开展防止高处坠落事故专项治理工作的通知	沪建安监总（2000）第 024 号
68.	关于公布施工现场安全生产保证体系审核认证机构和审核认证要求的通知	沪施安保办（2000）第 001 号
69.	关于印发《上海市施工现场安全生产保证体系认证审核基本程序（实行）》的通知	沪施安保办（2000）第 009 号
70.	关于有效控制城市扬尘污染的通知	国家环境保护总局 建设部 环发（2001）56 号
71.	关于公布施工现场安全生产保证体系审核认证机构和审核认证要求的通知	沪施安保办（2001）第 001 号
72.	关于加强施工现场围墙安全深入开展安全生产专项治理的紧急通知	建会字（2001）2 号
73.	关于实施安全生产警示与黄牌警告制度的通知	沪经安（2001）91 号
74.	关于加强特种劳动防护用品管理的通知	沪经安（2001）106 号
75.	关于进一步加强施工现场安全管理的通知	沪建安监总（2001）第 011 号
76.	关于贯彻建设部新颁发的两个脚手架安全技术规范的通知	沪建安监总（2001）第 013 号

77.	关于加强重大工程安全生产、文明施工管理工作的通知	沪建安监总（2001）第 022 号
78.	关于公布施工现场安全生产保证体系审核认证机构和审核认证要求的通知	沪建安监总 2001 第 079 号
79.	关于全面推行《施工现场安全生产保证体系》标准的通知	沪建建管（2001）第 053 号
80.	关于印发《建筑施工安全工会检查标准》的通知	中国建设建材工会全国委员会 建会字（2001）2 号
81.	关于加强施工现场围墙安全深入开展安全生产专项治理的紧急通知	建设部 建建（2001）141 号
82.	关于切实加强建设工地饮食卫生的紧急通知	沪建建管的 2001 第 057 号
83.	关于转发《关于重申职工伤亡事故、重大险肇事故报告、处理规定的通知》的通知	沪市政建转（2002）43 号
84.	关于对在沪建设工程施工项目经理安全管理职责考核的通知	沪建建（2002）第 048 号
85.	关于加强建设工程防台、防汛工作的紧急通知	沪建建（2002）第 086 号
86.	关于进一步加强文明施工管理的通知	沪建建（2002）第 105 号
87.	关于印发《上海市文明工地（场站）管理规定》的通知	沪建建（2002）第 263 号
88.	《上海市建筑工程施工现场消防安全管理规定》	沪公发（2002）第 399 号
89.	关于加强建筑施工吊装作业安全管理的通知	沪建建（2002）第 0369 号
90.	关于进一步加强建设工地饮食饮水卫生管理的通知	沪建建（2002）第 515 号
91.	关于开展外来施工企业从业人员综合保险工作的通知	沪建建（2002）第 893 号
92.	关于发布 2002 年版《工程建设标准强制性条文》（房屋建筑部分）的通知	建设部 建新（2002）219 号
93.	关于印发《建筑工程预防高处坠落事故若干规定》和《建筑工程预防坍塌事故若干规定》的通知	建质（2003）第 82 号

94.	《关于进一步加强建筑工程施工现场消防安全管理工作的通知》	沪消发（2003）第 110 号
95.	关于印发《上海市房屋建筑工程施工总承包企业安全管理机构和人员的指导意见》的通知	沪建建管（2003）第 080 号
96.	关于批准《施工现场安全生产保证体系》为上海市工程建设规范的通知	沪建建（2003）137 号
97.	《关于加强施工现场安全生产保证体系监审工作的通知》	沪施安保办（2003）第 02 号
98.	《上海市建设工地施工扬尘控制若干规定》	沪建建（2003）504 号
99.	《关于开展建筑施工一线生产操作人员安全生产基础知识教育培训工作的通知》	沪建建（2003）662 号

B、安全技术方面标准、规范、规程

序号	内 容	编 号
1	特种作业人员安全技术考核管理规则	GB5306-85
2	手持式电动工具的管理、使用、检查和维修安全技术规程	GB3783-83
3	建筑卷扬机（安全规程）	GB13329-91
4	机械设备防护罩安全要求	GB8196-87
5	排水管维护安全技术规程	CJJ6-85
6	建筑塔式起重机安全规程	GB5144-94
7	建筑机械使用安全技术规程	JGJ33-2001 J119-2001
8	企业职工伤事故分类标准	GB36441-86
9	企业职工伤亡事故调进分析规则	GB6442-86
10	建筑施工安全检查评分标准	JGJ59-99
11	建筑现场临时用电安全技术规范	JGJ46-88

12	高处作业分级	GB/T3608-83
13	建筑施工高处作业安全技术规范	JGJ80-91
14	施工现场安全生产保证体系	DGJ08-903-2003
15	建筑施工扣件式钢管脚手架安全技术规范	JGJ130-2001 J84-2001
16	建筑施工附着升降脚手架安全技术规程	DGJ08-905-99
17	建筑施工附着升降脚手架安全技术管理暂行规定	沪建建（2000）230 号
18	安全标志	GB2894-82
19	安全电压	GB3805-84
20	塔式起重机操作使用规程	ZBJ80012-89
21	施工升降机安全规则	GB10055-1996
22	建筑施工场界噪声限值	GB12523-90
23	龙门架及井架物料提升机安全技术规范	JGJ88-92
24	钢管脚手架扣件	GB15831-1995
25	安全色	GB2893-82
26	安全网	GB5725-85
27	密目式安全网	GB16909-97
28	安全带	GB6095-85
29	安全带的检验方法	GB6095-85
30	安全帽	GB2811-89
31	安全帽的试验方法	GB2812-89
32	职业健康安全管理体系 II 规范	BG/T280001-2001
33	职业健康安全管理体系 II 指南	BG/T280001-2002

05 XXXX 工程重大危险源控制清单

序	重大危险源	目 标	技术和管理措施	责任部门	相关部门	完成时间
1	大型机械（包括塔吊、人货电梯）安装、加节、拆卸施工作业	确保机械设备坍塌、人员伤亡事故为零	<ol style="list-style-type: none"> 1. 须分包给有资质专业公司安装、加节、拆除。 2. 编制安装、加节、拆除、移位等专项技术措施，并经分包、总包公司总工及项目总监审批。 3. 装、拆前须对操作工进行安全教育及安全安全技术交底。 4. 装、拆过程指派经过培训的人员进行监控。 5. 装、拆人员须持有效上岗，并须体检合格。 6. 装、拆期间须设置警戒区并有专人监护。 7. 按要求设置卸料平台、防护门、通讯装置等。 8. 搭设完毕后在自检、法定检测机构检测合格后方能交付使用，并做好维修、保养。 	公司安全科、设备科、项目体	安全	项目开工前
2	起重吊装作业	确保机械设备伤亡事故为零	<ol style="list-style-type: none"> 1. 编制起重吊装方案并经公司总工审批有效。 2. 吊装前必须对作业人员进行安全教育及安全技术交底。 3. 塔吊司机、指挥必须持证上岗，并严格遵守“十不吊”规程。 4. 施工现场处于起重机把杆回转范围之内的通道，必须搭设能防止穿透的双层防护棚。 5. 吊装期间必须必须设置吊装警戒区域； 6. 吊装期间必须指派经过培训合格的监控员进行监控。 	公司安全科、设备科、项目体	安全	项目开工前

序	重大危险源	目 标	技术和管理措施	责任部门	相关部门	完成时间
3	脚手架搭设、拆除施工作业	确保坍塌、人员伤亡事故为零	<ol style="list-style-type: none"> 1. 编制搭、拆专项方案，超高脚手架必须进行计算，并经公司审批。 2. 按要求做好架子基础及验收工作。 3. 搭拆前必须对架子工进行安全教育及安全技术交底。 4. 搭、拆人员必须持证上岗。 5. 按要求对架体材料进行验收。 6. 搭、拆期间设置警戒区域，并有专人监护。 7. 搭、拆过程指派经培训的人员进行监控并做好记录。 8. 搭设完后必须进行验收，确认合格后方准使用，并定期检查、保养。 	公司安全科、材料科、项目体	技术、安全	项目开工前
4	悬挑脚手架搭设、拆除施工作业	确保坍塌、人员伤亡事故为零	<ol style="list-style-type: none"> 1. 编制专项方案（应有计算书），并经公司部总工及项目总监审批。 2. 按规定做好预埋等隐蔽工程的验收。 3. 搭、拆人员必须持证上岗。 4. 按要求对架体材料进行验收。 5. 悬挑架安装、拆除时按规定应设置警戒区，并做好监控记录。 6. 架体搭设按规定对悬挑梁进行验收合格，方准使用，并定期检查、保养。 7. 架体高度不能超过规定要求。 	公司安全科、材料科、项目体	技术、安全	项目开工前

序	重大危险源	目 标	技术和管理措施	责任部门	相关部门	完成时间
5	悬挑钢平台安装、拆卸施工作业	确保坍塌、高处坠落、人员伤亡事故为零	<ol style="list-style-type: none"> 1. 编制悬挑钢平台制作（应有计算书）、安装、拆除方案，并经公司总工及项目总监审批有效。 2. 制作完后安装前按规定进行验收，合格后方准安装。 3. 装、拆前必须对操作人员进行安全教育及安全技术交底。 4. 装、拆期间设置警戒区域。 5. 钢丝绳及防护设施必须做到严密、符合要求。 6. 装、拆过程指派经培训的人员进行监控并做好记录。 7. 安装完毕须进行验收合格后方准使用。 8. 有载重牌（应做到定量定性化），禁止超重作业。 	公司安全科 项目体	技术、安全	项目开工前
6	井架安装、拆除施工作业	确保坍塌、高处坠落、人员伤亡事故为零	<ol style="list-style-type: none"> 1. 编制装、拆专项方案，并经公司总工及项目总监审批。 2. 装、拆迁须对操作工进行安全教育及安全技术交底。 3. 装、拆过程指派经过培训的人员进行监控。 4. 装、拆人员须持有效证上岗，并须体检合格。 5. 装、拆期间须设置警戒区。 6. 装、拆人员穿戴好劳动保护用品（如安全带、安全帽、工具袋、工作鞋等）。 7. 井架基础须按规定验收有效。 8. 材料须按规定上下传递（严禁抛掷）并堆放平稳。 9. 按要求设置卸料平台、通讯装置。 10. 搭设完毕后须检测机构检测，确认合格后方能交付使用，并做好维修、保养。 	公司安全科、设备科、项目体	安全	项目开工前

序	重大危险源	目 标	技术和管理措施	责任部门	相关部门	完成时间
7	模板支撑、拆除施工作业	确保坍塌、高处坠落、人员伤亡事故为零	<ol style="list-style-type: none"> 1. 编制搭、拆专项方案，并经公司总工及项目总监审批，大型模板支撑必须报安监站备案。 2. 搭、拆过程指派经培训的人员进行监控并做好记录。 3. 做好对混凝土输送设备验收，合格后方准使用。 4. 搭、拆期间设置警戒区域。 5. 搭、拆前必须对作业人员进行安全教育及安全技术交底。 6. 制定模板搭、拆安全防护和作业指导书。 7. 搭、拆人员须穿戴好劳动保护用品（如安全带、安全帽、工具袋、工作鞋等）。 8. 施工员、安全员进行检查控制。 9. 搭设完后必须进行验收，确认合格后方准使用。 	公司安全科 项目体	技术、安全	项目开工前
8	基坑支护施工作业	确保坍塌、人员伤亡事故为零	<ol style="list-style-type: none"> 1. 编制支护方案，并经公司总工及项目总监审批确认，深基坑支护需报请建委论证。 2. 如发包给分包方的，分包方必须有相应的资质。 3. 定期对支护、边坡进行监视、测量。 4. 按要求做好临边防护及隔离措施。 5. 按要求设置人员上下通道。 6. 基坑边不得堆载过重、过近。 7. 做好对施工人员的安全教育及安全技术交底。 8. 施工员、安全员加强现场监督检查。 	公司安全科 项目体	技术、安全	项目开工前

序	重大危险源	目 标	技术和管理措施	责任部门	相关部门	完成时间
9	在安全距离内的输电线路未采取安全绝缘防护隔离措施	杜绝因安全防护绝缘未到位发生的触电事故	<ol style="list-style-type: none"> 1. 勘察现场了解输电线路走向并编制外电防护架方案，并经公司总工及项目总监审批有效。 2. 与当地电力部门联系做好外电防护工作。 3. 按要求搭设好防护架（用毛竹搭设、绑扎材料用竹篾等绝缘材料）。 4. 防护架搭设与搭设脚手架相同做好相应的技术管理措施。 5. 项目工程师和安全员进行交底、验收、日常检查。 	公司安全科 项目体	技术、安全	项目开工前
10	施工用电（带电施工作业）	确保触电伤亡事故为零	<ol style="list-style-type: none"> 1. 按要求穿戴好安全防护用品（绝缘鞋、手套等）。 2. 作业前对施工人员进行安全教育和交底。 3. 作业人员必须持有效证上岗。 4. 作业期间必须指派经培训合格的监控员进行监控。 	公司安全科 项目体	安全	项目开工前
11	高处作业	确保高处坠、物体打击事故为零	<ol style="list-style-type: none"> 1. 制定预防高处坠落施工方案，并经公司总工及项目总监审批确认。 2. 作业前对施工人员进行安全教育和交底。 3. 按规范要求搭设好临边、洞口防护措施。 4. 电梯井按规定要求做好防护，门口做到封闭（高度 1.8m 离地 5cm），内档设置软隔离，两层一隔最多不超过 10 米。电梯井内脚手架防护到位、规范、牢固。 5. 作业人员按规定要求穿戴好防护用品。 6. 按要求做好登高作业人员的健康检查。 7. 施工员、安全员加强现场监督检查。 8. 指派经培训的人员进行监控并做好记录。 	公司安全科 项目体	技术、安全	项目开工前

序	重大危险源	目 标	技术和管理措施	责任部门	相关部门	完成时间
12	地下管线和地下障碍物未明或管线 1m 内机械挖土（电、水、煤、电话、光缆）	杜绝发生损坏地下管线的事故	<ol style="list-style-type: none"> 1. 事先明确地下管线地下障碍物的走向。 2. 制定详细的挖土专项方案和相应的作业指导书。 3. 项目施工员、安全员按照作业指导书检查控制。 4. 对作业人员进行交底。 	公司安全科 项目体	技术	项目开工前
13	施工机具施工作业	确保机械伤害事故为零	<ol style="list-style-type: none"> 1. 必须制订施工方案。施工机具必须先经验收合格挂牌后方可使用。 2. 固定施工机具必须悬挂操作规程牌和警示标志牌。 3. 机械操作人员必须持证上岗。 4. 对作业人员进行安全教育和安全技术交底工作。 5. 施工机具必须实行“一机、一箱、一闸、一漏电保护”要求，做好可靠接地或接零保护措施。 6. 施工机具传动部分的防护装置必须齐全有效。 7. 指派经培训的人员进行施工机具运行监控并做好记录。 8. 施工员、安全员加强现场监督检查。 	公司安全科 项目体	技术、安全	项目开工前
14	危险品存放和动用明火作业	确保火灾事故为零	<ol style="list-style-type: none"> 1. 有防火领导小组和义务消防队。 2. 施工现场动用明火必须申请动火许可证。 3. 氧气、乙炔瓶存放和使用必须按规定要求进行放置。 4. 各关键部位必须按规定配置灭火器材。 5. 专人负责检查维修灭火器材。 6. 各种易燃易爆物品必须有专用贮存仓库。危险口仓库必须有专人管理。 7. 明火作业处与危险品必须保护规定的安全距离。 8. 指派经培训的人员进行施工机具运行监控并做好记录。 	公司安全科 项目体	安全	项目开工前

06 XXXX 工程重大环境因素控制清单

序	重大环境因素	目标	指标	技术和管理措施	责任部门	相关部门	完成时间
1.	预制桩贯入锤击声	噪 声 排 放 达标	减少对周边居民影响； 居民区噪声昼间<70dB、夜间<55 dB； 无重大投诉。	1. 对于敏感部位或有特殊要求的工程施工前有降噪措施。 2. 控制作业时间，避开居民休息时间。 3. 作业区采取封闭措施。 4. 加强机械设备的保养。 5. 教育工人要轻卸轻放，严禁夜间敲打、喧哗。	公 司 安 全 科、项目体	施工、技术	整 个 施 工 阶段
2.	振捣机械使用噪声						
3.	木工机具使用噪声						
4.	搅拌机械使用噪声						
5.	空压机使用噪声						
6.	切断机使用噪声						
7.	钢筋、钢管、钢模板装卸噪声						
8.	模板施工敲击时产生噪声						
9.	外架拆除引起的建筑垃圾灰尘	现 场 无 扬 尘	目测无尘； 对居民无影响； 对操作工人未造成职业病伤害； 无重大投诉。	1. 施工场地硬地坪，拆除材料不得随意乱掷。 2. 清扫前场地洒水。 3. 尽量采用商品砼及砂浆。	公 司 安 全 科、项目体	施工、技术	整 个 施 工 阶段
10.	现场清扫引起的灰尘						
11.	搅拌机进料时产生的粉尘						

序	重大环境因素	目标	指标	技术和管理措施	责任部门	相关部门	完成时间
12.	使用柴灶产生的烟尘	现场无扬尘	目测无尘； 对居民无影响； 对操作工人未造成职业病伤害； 无重大投诉。	4. 按操作规程作业。 5. 操作工人戴好口罩等劳动保护用品。不使用柴灶。 6. 设置封闭的水泥仓库。 7. 按规定要求作业。 8. 外出车辆做好防尘遮盖。	公司安全科、项目体	施工、安全、技术	整个施工阶段
13.	挖土时产生的尘土飞扬						
14.	施工场地平整作业的扬尘						
15.	散装水泥进场冲灌产生的粉尘						
16.	切割时产生的灰尘						
17.	散装水泥现场施工过程、出料和投料时产生的粉尘						
18.	机油的泄漏、排放	无泄漏、无污染	对居民无影响； 无重大投诉。	1. 大门口铺设草袋。 2. 泥浆水三级沉淀后，排入指定污水管网。 3. 用化粪池，并排入指定污水管网。 4. 有油水隔离池，油污及时清理。 5. 外运土方覆盖，泥浆水用全封闭的泥浆罐车外运。 6. 泥浆用罐或池储存，并加强监督检查。	公司安全科、项目体	施工、技术	整个施工阶段
19.	涂料、油漆等泄漏						
20.	生活、施工废污水未作到二级沉淀三级排放排放						
21.	食堂泔水排放无隔油池						
22.	土方、泥浆运输中泥、浆洒落泄漏						
23.	泥浆池泥浆外泄						
24.	沥青现场煎熬空气污染	无空气污染	对居民、职工无影响； 无重大投诉。	1. 按规定要求作业，职工按规定穿戴劳防用品。 2. 加强管理，减少在空气中的暴露时间。	公司安全科、项目体	施工、技术	整个施工阶段
25.	二甲苯等涂料、油漆等使用大气污染						

序	重大环境因素	目标	指标	技术和管理措施	责任部门	相关部门	完成时间
26.	擦机布、废零配件的遗弃	减少对环境的影响	对居民、职工无影响； 堆放不超过 3 天； 无重大投诉。	1. 及时清理、回收。 2. 加强对职工的教育和对职工的监督管理。 3. 与环保部门联系，及时清理。	公司安全科、项目体	施工、技术	整个施工阶段
27.	土方或建筑垃圾外运洒落泄漏						
28.	废电池随意丢弃						
29.	生活垃圾、建筑垃圾的处置						
30.	水泥袋、涂料桶/袋的处置	减少光污染	对居民无影响； 对工人无伤害； 无重大投诉。	1. 灯光避开居民区，使用灯罩。 2. 按规定穿戴好劳动保护用品。 3. 尽量减少夜间施工。	公司安全科、项目体	施工、技术	整个施工阶段
31.	夜间施工场地强光直照居民区						
32.	电气焊施工产生的弧光						
33.	水资源浪费	节约能源	不浪费	1. 加强教育、管理、监督检查。 2. 及时修复破损水龙头。 3. 加强对违章现象的处罚力度。	公司安全科、项目体	安全、技术	整个施工阶段
34.	不及时关灯电资源浪费						
35.	工作完成不关机械设备电源						

07 项目工程安全物资经费计划清单

材 料	数 量	金 额	计划使用日期
安全帽	400 顶	7600 元	开工前
电 箱	40 只	22500 元	开工前 10 只，4 月下旬 20 只， 8 月中旬 10 只
安全网	600 张	24000 元	开工前 100 张，5 月底 200 张， 8 月底 300 张
安全带	10 根	500 元	开工前
电缆线	2000M	65000 元	开工前
钢 管	2500T	500000 元	开工前 50T，4 月份 300T 5 月份 500T，6 月份 500T 7 月份 550T，8 月份 600T
扣 件	40000 只	120000 元	开工前 5000 只，6 月份 20000 只，7 月份 10000 只，8 月份 5000 只
竹 片	4000 张	40000 元	开工前 500 张，6 月份 1000 张， 7 月份 1000 张，8 月份 500 张
塔 吊	2 台	50 万元	3 月 1 台 11 月 1 台
人货梯	2 台	60 万元	7 月中旬及 12 月中旬
井架	1 台	5 万	8 月中旬
灰浆机	2 台	7000 元	开工前 1 台，8 月份 1 台
切断机	2 台	8000 元	开工前
对焊机	1 台	4000 元	开工前
卷扬机	1 台	3500 元	开工前 1 台，6 月份 2 台
电焊机	6 台	16000 元	开工前 1 台，4 月份 4 台 8 月份 1 台
弯曲机	2 台	8000 元	开工前
灭火器	150 只	3500 元	开工前 50 只，6 月份 30 只， 8 月份 20 只 10 月份 50 只
力矩扳手	1 只	80 元	6 月份
密目网	2000 张	70000 元	开工前 200 张 4 月份 500 张 7 月份 500 张 8 月份 500 张 12 月份 300 份

编制人：DDD
 审批人：
 04 年 2 月 2 日
 XXXX 项目部

08 本工程安保体系引用管理资料清单

安 1 文 件	
安 1-1	企业和项目部安全生产岗位责任制
安 1-2	施工现场安全生产保证计划
安 1-3	施工组织设计
安 1-4	专项施工组织设计（方案）
安 1-4-1/Z	项目部各专项治理措施
安 1-4-2/Z	项目部季节性安全技术措施
安 1-4-3/Z	项目部劳动保护措施
安 1-4-4/Z	环境目标保证措施
安 1-4-5/Z	职业健康管理目标及有关保证措施
安 1-4-6/Z	安全生产保证措施
安 1-4-7/Z	危险部位监控措施
安 1-5	事故的应急救援预案
安 1-6	企业和项目部安全管理制度
安 1-7	工种安全技术操作规程及安全作业指导书
安 1—8/Z	施工合同(VVVVVVVVVVVVVV 公司与 XXXXXXXXXXXX 公司)
安 2 策 划	
安 2-1	重大/一般危险源及控制措施清单
安 2-1-1	重大危险源控制目标和管理方案

安 2-2	重大环境因素控制措施清单
安 2-2-1	重大环境因素控制目标、指标和管理方案
安 2-3	法规文件清单
安 2-4	安全记录清单
安 3 实 施	
安 3-1	组织机构与职责权限
安 3-1-1	经济承包责任制和目标管理
安 3-1-2	工程项目部管理人员名册
安 3-1-3/Z	工程项目部职工花名册及身份证复印件
安 3-1-4/Z	工程概况
安 3-1-5/Z	项目工程安全管理组织结构
安 3-1-6/Z	各类平面布置图
安 3-2	安全教育培训
安 3-2-1	职工劳动保护教育卡汇总表
安 3-2-2	新工人三级教育记录
安 3-2-3	各类安全教育记录表
安 3-2-4	班前安全活动及周讲评记录表
安 3-2-5	特种作业人员名册
安 3-2-6	安全监护、中小型机械作业人员册附：进入施工现场安全教育基本要求
安 3-2-7/Z	一线工人上岗证书复印件
安 3-3	文件控制

安 3-3-1	文件收发记录表
安 3-4	安全物质采购和进场验证
安 3-4-1	合格供应商名录
安 3-4-2	安全物质采购、租赁计划或协议书
安 3-4-3	安全物质验收记录汇总表
安 3-4-3-1	安全用品采购验收资料附件
安 3-4-4	活动房控制
安 3-5	分包控制
安 3-5-1	工程项目分包方名录
安 3-5-2	总包对分包编制的专项施工组织设计（方案）、安全技术措施审批记录表
安 3-5-3	提供给分包的安全物质、工具、实施设备移交验收记录表
安 3-5-4	对分包的分部（分项）安全技术交底记录表
安 3-5-5	对分包的安全交底记录
安 3-5-6	对分包的安全监督、检查记录表
安 3-5-6-1/Z	对分包文明、安全综合考核评定表
安 3-5-7	分包安全业绩评定表
安 3-6	施工过程控制
安 3-6-1	分部工程安全技术交底记录
安 3-6-2	分项工程安全技术交底记录
安 3-6-3	模板拆除（安全）表
安 3-6-4	设施拆除申请表

安 3-6-5	危险作业的监控记录表
安 3-6-6	防火控制（动火许可证）
安 3-6-7	落地式脚手架验收记录表
安 3-6-8	挂脚手架验收记录表
安 3-6-9	悬挑式脚手架验收记录表
安 3-6-10	吊篮脚手架验收记录表
安 3-6-11	门型脚手架验收记录表
安 3-6-12	附着式升降脚手架（升、降）验收记录表
安 3-6-13	安全防护搭设验收记录表
安 3-6-13-1/Z	防护棚检查记录
安 3-6-13-2/Z	三宝、四口、临边检查记录
安 3-6-13-3/Z	班组落手清工作考核及作业区防护设施检查记录
安 3-6-13-4/Z	食堂搭设验收记录
安 3-6-13-5/Z	厕所搭设验收记录
安 3-6-14	模板支撑系统验收记录表
安 3-6-15	井架与龙门架的验收记录表
安 3-6-16	大型机械控制
安 3-6-16-1	大型机械（装拆）施工方案
安 3-6-16-2	大型机械（装拆）的安全交底
安 3-6-16-3	基础验收资料
安 3-6-16-4	隐蔽工程验收单
安 3-6-16-5	上回转塔式起重机安装（加节）验收记录表

安 3-6-16-5(续)	下回转塔式起重机安装验收记录表
安 3-6-16-5(续)	施工升降机安装（加节）验收记录表
安 3-6-16-6	机械检测中心的检测报告
安 3-6-16-7	机械检测中心的检测合格证书
安 3-6-16-8	大型机械的出厂合格证书使用说明书等原始资料
安 3-6-16-9	大型机械运行及例保记录
安 3-6-17	落地操作平台验收记录表
安 3-6-18	悬挑式钢平台验收记录表
安 3-6-19	施工用电控制
安 3-6-19-1	临时用电施工组织设计
安 3-6-19-2	临时用电安全技术交底资料
安 3-6-19-3	临时用电验收记录表
安 3-6-19-4	临时用电专项检查记录表(每月必须组织一次，可以用安 4 — 2 表式)
安 3-6-19-5	接地电阻测定记录表
安 3-6-19-6	绝缘电阻测定记录表
安 3-6-19-7	电工巡视（维修）工作记录表
安 3-6-20	施工机具检查验收记录表
安 3-6-21/Z	机械设备台账
安 4 检查和改进	
安 4-1	安全检查表
安 4-2	纠正措施和预防措施（事故隐患处理）
安 4-2-1	工伤事故（月）报表

安 4-3	内部审核
安 4-4	安全评估报告

筑龙网 WWW.ZHULONG.COM

09 工程项目部安保计划编制策划

时 间：2004 年 1 月 2 日

地 点：项目部会议室

主持人：项目经理 BBB

参加人员（项目部全体管理人员及有关的班组长）：

- | | |
|-------------|----------------|
| CCC（项目副经理） | DDD（技术负责人） |
| 王少建（技术资料员） | 王 鹰（项目材料员） |
| EEE（项目施工员） | AAA（安全员负责人） |
| 陈建森（项目安全员） | FFF（现场电工） |
| 陈建森（项目综治员） | 熊炳桥（架子班负责人） |
| 朱永潮（泥工班负责人） | 宋长水（钢筋、木工班负责人） |
| 邵崇高（水电班负责人） | |

1. 项目工程概况

XXXX 项目工程位于松江区中山二路 54 号，本工程由 VVVVVVVVVVVVVVV 公司投资建设，SSSSSSSSSSSSSS 设计公司设计，ZZZZZZZZZZZZZZZZ 公司监理。本工程由一幢 18 层酒店式公寓、一幢 12 层住宅建筑（4[#]楼）、一幢 6 层住宅建筑（15[#]楼）和中央绿化的地下车库组成

的建筑群，总建筑面积为 52500 平方米，其中地下车库地下一层，为框架剪力墙结构体系，剪力墙厚度为 300mm。酒店式公寓高 18 层，标准层高 3.2m，总高 71.5m，4[#]房地上 12 层，高 39.5m；15[#]房地上 6 层，高 23.5m，建成后为高档住宅区。本工程均采用桩基加筏板，桩为预制桩。基坑支护采用搅拌桩加土钉墙的施工工艺。本工程外门窗采用喷塑铝合金门窗，住宅分户门为实木防盗门，余为硬木夹板门。外墙为高级外墙涂料，裙房外墙干挂花岗岩板，屋面采用 PVC 防水卷材屋面。

2. 确定本项目安全管理目标

本工程项目部制定安全管理目标必须坚持党和国家的“安全第一、预防为主”的方针，结合本企业的“以人为本、重在现场、强化标准、文明施工”的安全方针建立安全生产的责任制和群治群防制度，加强对安全生产的管理，执行安全生产责任制度，采取有效预防措施，防止伤亡事故和其他安全事故，更加规范化、科学化、标准化提高安全生产的水平，安全管理目标：年事故负伤频率控制在 0.6‰~1‰以内；重大伤亡事故为零；杜绝火灾、交通、管线、设备、中毒等事故；没有业主、社会相关方和员工的重大投诉；施工现场安全检查达到 JGJ59-99 合格以上标准；安保证体系通过 DGJ08—903—2003 规范的审核认证；粉尘、污水、噪声达到城市管理要求；确保松江区标化、文明工地；确保上海市标准化管理达标工地；争创上海市文明工地。

3. 安保计划的编制依据

- (1) 本工程安全保证计划的编制主要根据上海市标准 DGJ08-903-2003、JGJ59-99 检查标准及有关法律、法规、地方、

行业的支持性文件为标准，对施工现场安全生产保证体系标准进行策划。

(2) 项目施工过程中所引用的文件、标准、规范分三大类：

- 1) 国家行业及地方管理文件，有中华人民共和国建筑法、中华人民共和国安全生产法、消防法、上海市消防条例、国务院建筑安装工程安全技术规程，建筑安全监督管理规定，建设工程安全生产管理条例，建设工程施工现场管理规定。施工现场安全防护用具及机械设备使用监督管理规定，上海市建设工程文明施工安全管理暂行规定，上海市劳动保护监察条例，上海市建筑市场管理条例等，其他地方性文件，参照历年来上海市建委安全监督总站颁发的有关文件、通知。
- 2) 第二部分安全技术方面的标准，文件规范有：特种作业人员、安全技术考核管理规则、手持电动工具、建筑卷扬机、安全网；建筑机械：临时用电、安全检查评分标准等。
- 3) 本公司内部管理文件有：机械设备管理规定：安全奖惩办法、各项安全管理制度、各级安全生产责任制、中企公司 ISO9002 贯标顺序文件等。

4. 按照安保体系中的 16 个要素落实到各个职能部门或个人

- (1) 本项目工程具体设：项目经理、项目副经理、项目工程师；职能部门设施工员、技术员、安全员、材料员、机管员、综治员，按项目施工的实际情况而定。

- (2) 各岗位的职能人，都有明确的岗位责任制，实际施工过程中必须

认真贯彻执行，明确职责范围，应负的责任都履行签字手续。在实际操作中视情况可再增加职能人员，到时由项目部决定。

5. 分析本工程的重点安全防护部位有以下几个方面：

- (1) 本工程主体建筑复杂，因此施工有难度。
- (2) 本工程由于施工进度紧迫，在时间安排中夜间施工繁多。
- (3) 本工程结构复杂，外型凹凸繁多，脚手架搭设难度高。
- (4) 对施工现场的危险点、危险源进行事先识别，并且制定了有针对性的预防措施如：塔吊在搭设区域的危险性，搭设区域及施工现场临时用电、临边洞口防护、电梯井、通道防护等重点部位控制手段。

6. 施工现场机械设备资源配置有：

本项目共投入 63T·M 塔吊二台，SCD200/200 型人货梯二台，井架 1 台，切割机 2 台、砂浆机 2 台、泥浆泵 5 台、振动机 12 台、圆盘锯 1 台、平刨机 1 台、弯曲机 2 台、切断机 2 台、对焊机 1 台、电焊机 5 台。主要对中小型机械的操作培训。安装必须符合要求，并经过验收合格挂牌，方准投入使用。

7. 脚手架

本工程酒店式公寓（18 层，高 71.5m）裙房部分搭设落地式脚手架，裙房以上标准层搭设挑脚手架（详见脚手架施工组织设计）； 4[#]楼（12 层，高 39.5m）搭设双排扣件式脚手架（详见脚手架施工组织设计）； 15[#]楼（6 层高 23.5m）搭设落地式脚手架（详见脚手架施工组织设计）。

8. 专项施工组织设计的编制有：

- (1) 安全施工组织设计；

- (2) 临时用电施工组织设计；
- (3) 基坑支护施工组织设计；
- (4) 脚手架施工组织设计；
- (5) 悬挑式钢平台施工组织设计；
- (6) 模板工程施工组织设计；
- (7) 大型机械（装拆）施工组织设计（包括塔吊、人货电梯、井架）；
- (8) 起重吊装施工组织设计；
- (9) 预防高处坠落施工组织设计；
- (10) 防护棚、防坠棚搭拆方案；
- (11) 道路管线保护方案。

对单项施工组织设计（方案）由项目部技术人员编制后项经部安全、技术部门的审核同意报总公司审批后方可实施。

9. 项目的安全物资采购、租赁

施工现场安全设施所需的材料、设备及防护用品的质量直接影响到施工人员人身安全、并涉及建筑产品的质量，工程项目部对采购实施控制是一种有效的预防措施。

- (1) 有材料员按工程的实际需要编制好施工现场所用的设备设施、安全防护安全用品等材料采购计划，项目经理对采购物料发出或合同签订前对其规定要求进行审批，以保证资料的正确、有效，由项目采购员根据需要及时采购进场，安全用品必须是合格、手续齐全，加强现场的检查，防止劣质、伪造产品进场，严格把关。
- (2) 采购经费的落实，由项目部按规定从工程总造价的 0.1% 落实，并

报上一级部门批准。

- (3) 材料供应商（包括租赁材料）必须从中企公司颁布的 2004 年度合格供应商名录中挑选。

10. 危险源与不利环境因素识别、评价和控制

识别在施工过程中存在的危险源和重要环境因素，并依此制定目标及管理方案，从而有效地控制事故和污染。

(1) 项目经理组织项目部全体管理人员（包括分包单位相关人员和有经验的工人）识别各领域中的危险源和重大不利环境因素。

(2) 安全员负责将危险源汇总得出重点部位控制定位及排列重要环境因素。

(3) 由项目技术负责人、安全负责人参与编制危险源和重大不利环境因素控制措施。

11. 对分包队伍的控制:

工程项目部应规定职能人员对分包队伍的管理，尤其对分包方施工过程进行控制管理，做好管理考核资料的积累，为分包方的业绩评定提供真实有效的材料，经评定选择以下专业分包队伍。

(1) 专业分包队伍有：

①土方工程为上海立马土方有限公司。

②塔吊装拆为上海雄毅建筑机械有限公司。

③人货电梯装拆为上海宝达工程设备安装有限公司。

④井架装拆为上海雄毅建筑机械有限公司。

(2) 工程项目经理组织有关人员向分包责任人及有关人员进行施工总

交底，交底内容以总分包合同为依据，包括施工技术文件、安全保证体系的有关文件、安全生产规章制度、文明施工管理要求等并将交底以书面形式一式二份，双方负责人和有关人员签字并保留交底记录。

12. 施工现场的安全控制

建筑工程施工是一项复杂的生产过程，需要进行严密的计划组织和控制。①针对本项目的规模、结构、环境，承包性质，技术含量和施工风险程度、危险点以及关键环节等因素，编制了适应本项目的安保计划。②编制安保计划中对工程的危险源和不利环境因素进行识别，并且制定预防措施以及监控措施，以项目中所需要的支持性文件和安全记录清单。③根据项目编制了专项的施工组织设计（模板工程、塔吊装拆、人货电梯装拆、井架装拆、脚手架搭拆、临时用电施工、悬挑钢平台、基坑支护施工、预防高处坠落、防护棚搭拆等）。④编制其设备、设施和防护用品的进场计划。⑤落实劳动保护技术措施。⑥落实施工管理人员和作业人员。⑦依法办理意外保险等策划工作，同时在同一个施工现场需要组织多工种、多单位（如土方、土建、装饰等）协同施工，应理顺、协调紧密配合，保证正常施工，同时需要进行严密的计划组织和控制。针对本工程在施工过程中存在危险源和不利环境因素进行事先分析，从安全技术上和管理上采取措施，确保施工生产按安全生产的规章制度，操作规程和程序要求进行，使施工过程的安全生产文明施工始终处于受控状态，重点在控制人的不安全行为，和物的不安全状态。

- (1) 本工程开工前由项目经理、项目副经理、项目工程师、施工员、技术员、安全员、材料员编制好安全保证计划。
- (2) 落实好机械设备，并进行安装验收合格挂牌。
- (3) 落实安全检查，监督措施。
- (4) 特殊工种，机械操作工持证上岗。
- (5) 塔吊、人货电梯、井架、脚手架搭拆，编制好各项施工方案，落实到具体操作人，严格按方案的要求进行实施。
- (6) 临边洞口、通道防护，编制好专项施工方案，落实到具体操作人，严格按方案的要求进行实施。
- (7) 模板支撑系统，编制好施工方案，并有计算经集团公司批准。
- (8) 临时用电编制好专项施工组织设计，按方案实施。
- (9) 悬挑钢平台、落地式操作平台编制专项施工方案，并有计算经集团公司批准。
- (10) 安全防护用品，安全帽、安全带、安全网、钢管扣件，落实验收，并抽查，防止劣质产品投入使用。

13. 安全检查工作

- (1) 建立以项目经理为领导的安全生产检查组织，健全完善安全检查制度，按照 JGJ59—99（建筑施工安全检查评分标准）实施。
- (2) 对安全防护用品要按照采购的规定以及合同的规定要求进行检验，对材料的产品类别、型号、等级或其它准确标识以及产品选用的规范、图集、过程要求、检验规范及有关技术资料的名称或其它明确标识和适用规范、规程的运用进行检查。杜绝不合格的

安全用品进场。

- (3) 土方开挖时对机械设备、人员及基坑四周临边防护进行定期检查。
- (4) 对中、小型机械、脚手架、安全平网等安全设施要按照安全保证计划的规定以及施工组织设计的要求进行检查验收后挂牌使用。
加强做好各项安全设施的材料检查验收，如脚手架钢管扣件、安全网、安全帽、电器等。
- (5) 大型机械设备要按照经过审批的安装方案的规定进行基础验收、井身验收，搭设完毕后经主管部门以及上海市建委机械检测中心检测合格后，挂牌使用。搭设前对大型机械设备的各主要部件以及金属结构的变形、裂纹、腐蚀及焊缝、铆钉等检查连接情况，主要零部件的磨损变形，指挥装置的可靠性和精度动力系统和控制器等通信装置、性能有关资料及配合、专业搭设的人员共同进行检查，并做好记录。
- (6) 施工用电按照临时施工用电规范要求和临时施工用电方案进行检查验收。做好施工用电安装完毕后的使用前通电检查和验收，及时调整不合理的部分，施工中随时有专业电工对用电及设备进行定期检查，查出的安全隐患要立即整改，采取四不放过的原则，确保用电安全，决不允许设备带病运转，同时要做好检查记录，其检查的重点为电气设备线路的绝缘有无损坏，绝缘电阻是否可靠，接地电阻值是否在规定范围内，电气设备的安全是否可靠，手持式电动工具是否有漏电保护装置，局部照明及潮湿场所的灯具是否采用安全电压等。

- (7) 对临边洞口的防护设施，基坑周边、楼层的临边洞口、电梯井、人货两用电梯的通道、防护门进行检查验收，并且做好交接移交手续。
- (8) 对工地防火消防器材的安放位置、喷嘴、使用期限以及冬季保温措施进行定期的检查，在安置消防器材前对其有效性进行验收。
- (9) 对环境卫生、劳动保护、文明施工（食堂、厕所、宿舍等生活区域）要求按照安全保计划中规定进行检查验收。
- (10) 对特种作业人员持证上岗检查（电工、电焊、塔吊司机、塔吊指挥、架子工等上岗证）以及操作规范的检查，严禁无证或持无效证上岗与违章作业。
- (11) 对职工遵章守纪的情况进行检查，有违章严肃处理。
- (12) 项目部必须建立值日制度，安全员每天进行正常巡查。工程项目部每周检查一次，发现安全隐患定人、定时、定措施进行整改。电工每日对施工现场的用电情况进行巡视检查，发现问题及时整改并做好每日巡视维修记录。
- (13) 项目部每月组织一次对施工现场用电的专项检查；组织一次对分包单位的专项检查并每月对分包单位进行一次安全、文明综合评定；对作业班组安全、文明施工每月考核一次；对在检查中查出的问题均按“三定原则”进行整改，并对系统性的、经常性的问题转入安 4-2 作事故隐患评审处理。
- (14) 项目部对识别、评价出的危险源与不利环境因素加强检查的力度，并且做好相关标识以及做好监控记录。

- (15) 对各上级部门的安全检查采取积极主动的态度，对查出的安全隐患问题举一反三按“三定原则”进行整改，并对查出的问题转入安 4-2 作事故隐患评审处理。

14. 专项施工中的资源配置

- (1) 测定扣件螺栓紧固程度的力矩扳手。
- (2) 接地电阻测试仪。
- (3) 测风仪。
- (4) 游标卡尺。

15. 事故的应急救援预案

- (1) 为了有效的控制生产活动过程中可能发生的各类紧急事故，由项目副经理负责编制各类应急救援预案，以明确各类事故在发生后所应及时采取的对策及措施，控制和缓减事故所可能产生的影响。
- (2) 根据施工现场实际情况可定期不定期演习预案，定期检查施工现场设施、机具及消防器材。
- (3) 事故发生后或演习后，对应急救援预案的实际效果进行评价，必须时进行修订，应不断完善各类应急救援预案。

16. 安全教育和培训工作

对全体施工人员进行安全生产宣传教育，认真贯彻“安全第一，预防为主”的安全生产方针，结合“管生产必须管安全”的原则。以企业安全管理方针“以人为本、重在现场、强化标准、文明施工”为准则，做到先培训后上岗，使每位职工明确安全生产重要性，以及个人在生产中偏离规定的工作程序可能带来的后果。

- (1) 对新工人进行全面安全三级教育，做好职工劳动保护教育卡以及法律、法规、技术规范、规定、安全生产知识教育等。
- (2) 所有参与施工的一线工人必须经专业机构培训合格后方可参与施工作业。
- (3) 对特殊工种、塔吊驾驶员、起重指挥工、电工、电焊工、架子工进行专门教育，必须做到持证上岗。
- (4) 编制好培训计划，期满的及时复审。

17. 安全记录工作

安全记录是证明施工现场满足安全要求的程度，列出安全记录重点(详见安 2-4 安全记录清单)，为安全生产保证体各要素运行的有效提供客观证据资料，安全记录还可以为追溯到每项检查，验收，为采取纠正及预防措施提供依据，因此本项目有专人对其安全记录工作，依据国家、行业、地方和上级的规定，制定安全记录清单，确定安全记录的具体内容要求及表式和标识的规定填定、编制、收集。

18. 安全评估与内部审核

- (1) 项目部对主要施工阶段的安全生产保证体系的有效性、适宜性、适合性进行评估，确保后一阶段的施工能顺利完成各项安全管理目标。由项目经理主持，各专业管理人员报告主控要素运行状况并做出评价，对不合格或隐患提出纠正和预防措施，确定责任人和整改时间。
- (2) 内审在工程项目基础阶段完成或占总进度的 25%左右，申报第一次内审（以后按审核要求展开例行和特殊审核）。审核人员必须有

一定的专业知识，经过培训持证，需公司任命，审核人员与被审领域无直接任何关系。

筑龙网 WWW.ZHULONG.COM

1. 工程概况表

工程名称			工程地址					
邮政编码		所属区	松江区	所属街道				
建设单位			负责人		电 话			
监理单位			负责人		资质等级		电话	
总承包单位			负责人		资质等级		电话	
施工单位 (土方)			负责人		资质等级		电话	
施工单位 (塔吊安装)			负责人		资质等级		电话	
施工单位			负责人		资质等级		电话	
施工单位			负责人		资质等级		电话	
施工单位			负责人		资质等级		电话	
施工单位			负责人		资质等级		电话	
设计单位			负责人	陈佑民	资质等级		电话	
建筑面积或工作量（万元）			层次	地上			结构	
				地下				
工程总造价								
开工日期			计划竣工日期					
工程安全管理目标								
受监登记日期			受监安监站		电 话			

2. 引用标准

本安保计划书的编制条文是根据 DGJ08—903—2003 所包含的条文。通过对本工程的安保计划书的引用而构成的安保计划书的条文，在安保计划书发布时所示版本均为有效，在本工程安保体系运行一个阶段后自行组织安全评估时，所有条文都可能会被修订。

3. 施工现场安全生产保证体系要求

3.1 总 要 求

本公司 XXXX 项目部建立和实施安全生产保证体系，旨在通过体系所提供的结构化和系统化的运行机制，基于策划（P）实施（D）检查（C）改进（A）构成的动态循环过程，能够有效地自我控制在建项目施工活动中可能对安全、环境有负影响的各种危害和环境因素，使本项目部结构实现和系统地控制自身设立的安全绩效水准，从而达到持续改进的最终目的。

安全保证体系与环境管理体系之间的关系：

安全保证体系在运行时涉及环境活动过程中，本保证体系将侧重于安全管理。由于环境因素导致安全管理的内容，本安保计划书描述对某些环境因素实施控制。

3.2 策 划

3.2.1 安全目标

1. 企业安全方针：

坚持党和国家 “安全第一、预防为主” 的安全生产方针，“以人为本、重在现场、强化标准、文明施工”。

2. 安全目标

(1) 目的：制定安全管理目标，对全体员工及分包单位进行动员，使全体人员理解并付诸实施。

(2) 职责：项目经理组织安全管理目标制定、发布、评估和改进。

(3) 安全管理目标：

- 1) 年事故负伤频率控制在 0.6‰~1‰以内；
- 2) 重大伤亡事故为零；
- 3) 杜绝火灾、交通、管线、设备、中毒等事故；
- 4) 杜绝业主、社会相关方和员工的重大投诉；
- 5) 施工现场安全检查达到 JGJ59-99 合格以上标准；
- 6) 安保证体系通过 DGJ08—903—2003 规范的审核认证；
- 7) 粉尘、污水、噪声达到城市管理要求；
- 8) 确保松江区标化、文明工地；
- 9) 确保上海市标准化管理达标工地；

10) 争创上海市文明工地。

(4) 管理目标的分解说明：

本项目部以“安全第一、预防为主”的方针以及根据上海市建筑业管理办公室（沪建建管第 242 号的通知）的规定要求和本公司提出的“以人为本、重在现场、强化标准、文明施工”为目的，结合施工组织设计进度对实现工地管理目标作以下的具体措施与时限分解：

- 1) 成立管理目标小组（详见 3.3.1 安全管理组织）；
- 2) 建立健全各项管理制度，责任落实到人；
- 3) 加强定期、不定期检查与监督力度，确保整个施工现场的安全生产处于安全受控状态。

(5) 分析本工程的重点安全防护部位有以下几个方面：

- (4) 本工程主体建筑复杂，因此施工有难度。
- (5) 本工程由于施工进度紧迫，在时间安排中夜间施工繁多。
- (6) 本工程结构复杂，外型凹凸繁多，脚手架搭设难度高。

(7) 对施工现场的危险点、危险源和不利环境因素进行事先识别，并且制定了有针对性的预防措施如：塔吊在搭设区域的危险性，搭设区域及施工现场临时用电、临边洞口防护、电梯井、通道防护等重点部位控制手段。

3.2.2 危险源与不利环境因素识别、评价和控制策划

1. 目的：

本项目部就识别在施工过程中存在的危险源和重要环境因素，并依此制定目标及管理方案，从而有效地控制事故和污染。

2. 职责：

(1) 项目经理 **BBB** 组织项目部全体管理人员(包括分包单位相关人员和有经验的工人) 识别各领域中的危险源和环境因素。

(2) 安全员 **AAA**、**陈建森** 负责将危险源汇总得出重点部位控制定位及排列重要环境因素。

3. 程序：

(1) 危险源和重要环境因素辨别。

1) 项目经理组 **BBB** 组织所有管理人员(分包单位和工人代表) 以施工过程中的所有活动(正常的、周期性和临时的；紧急情况下的活动；进入施工现场所有人员的活动；施工现场所有的物料、设施、设备等) 进行危险源分析和重要环境因素的分析。

2) 危险源和重要因素识别从以下几各方面考虑：

- a. 依据存在时态分过去、现在和将来三种；
- b. 依据存在状态分正常、异常和紧急三种；
- c. 依据类型分为基坑开挖与支护(包括市政沟槽开挖)、脚手架搭拆、模板支架搭拆、大型机械装拆及作业(机具设备)、结构施工、地下工程作业(非开挖技术及办公场所)、交通运输等八类。

(2) 风险评价、重要环境因素评价和控制：

对辨识出的危险源和重要环境因素应逐一作出风险评价；

a. 项目部组织人员对辨识出的危险源按“风险评价标准”（环境因素分 A、B、C 三类，A 类列重要环境因素）填写（风险评价表）确定风险级别和重要控制部位。

b. 项目部安排人员进行核定评价，对违反法律、法规、及过去五年中曾发生过的重大事故的类别均评为二级以上（含二级）的风险，列入《重要风险汇总表》中。对评为三级且经评定诊断是主要的也要列入《重要风险汇总表》；

c. 对以下情况，需要时对《重要风险汇总表》、《重要风险因素表》予以更新。

- (a) 法律、法规有变化及时；
- (b) 设备、设施新增主改造时；
- (c) 安全检查中发现问题时；
- (d) 施工方案改变时和相关方要求时；
- (e) 自然灾害等无法预计事故发生时。

d. 重要部位控制及主要因素变更后，应重新制定或修订相关管理方案及作业指导予以控制。

4. 记录

安 2-1 重大/一般危险源及控制措施清单

安 2-1-1 重大危险源控制目标和管理方案

安 2-2 重大环境因素控制措施清单

安 2-2-1 重大环境因素控制目标、指标和管理方案

3.2.3 适用法律法规、标准和其他要求

1. 目的：

本节规定了安全法律、法规、标准规范和其他要求的识别、获取及相关的管理内容。要求项目经理部确立充分的法制意识，主动了解法律、法规、标准、规范和其他要求，以约束自己的安全行为，做到有法必依，杜绝违法违规、违反工程建设强制标准的现象。

2. 职责：

(1) 项目副经理 CCC 组织有关人员对本项目的相关安全法律、法规、标准规范进行收集、识别。

(2) 安全员 AAA 负责将其识别出的有关法律、法规列出清单、登记和保存。

3. 程序：

(1) 收集范围：

- 国家有关的安全法律；
- 国务院发出的有关安全规定；
- 建设部颁布的有关安全的规范及标准；
- 上海市有关的安全规定和要求及通知。

(2) 获取途径：

- 上级来文；
- 标准出版机构；
- 专业杂志发布的信息；
- 其他有关的政府主管部门。

(3) 获取方法：

- 通过电话、信函、传真渠道联系及时地了解安全法律、法规的新动向；
- 购买及订阅有关安全专业报刊。

(4) 安全法律、法规、标准规范和其他要求的识别与评价：

- 当获取了有关安全法律、法规、标准规范后，项目副经理 CCC 组织项目部有关人员法律、法规、标准规范进行识别、评价；
- 安全员 AAA 根据识别评价列出选用的法律、法规、标准规范列出清单；
- 安全员 AAA 将识别的文件，按照公司文件管理要求进行受控标识。

4. 记录

安 2-3 法规文件清单

安 3-3-1 文件收发记录表

3.2.4 施工现场安全生产保证体系

1. 总则：

为安全生产保证体系有效运行，应建立和维护文件化安全生产保证体系，描述其相应要素及其相互作用的以及相关文件的关系。建立本项目的安全生产保证体系是以安全生产为目的，建立健全程序化、系统化、文化化，确保施工现全过程符合规定要求，实现项目安全管理目标。

2. 职责：

(1) 项目经理 **BBB** 为第一责任人，负责本项目安全生产保证体系的建立完善和运行。

(2) 项目各职能人员对职责范围内管理人员的落实检查、监督和考核。

(3) 专职人员对施工现场确定控制、检查手段和检查实施。

3. 安全生产保证体系文件（安保计划）

(1) 安全生产保证体系文件结构

1) 安全生产保证体系计划（安保计划），为第一层次程序起纲领性作用；

2) 法律、法规、规范、标准文件，为第二层次程序起指导和支持性作用；

3) 作业指导书，管理规定及安全记录，为第三层次程序起指导和支持性作用。

(2) 作业指导书、管理规定、安全记录

1) 作业指导书

施工组织设计、专项施工方案、专项安全技术措施，本公司的各种操作规程均为作业指导书。

2) 管理规定：

公司对项目部管理制定各项管理制度和规定。

安全生产保证体系以本公司安全管理相关文件为依据：

- (1) XXXXXXXXXXXX 公司 ISO—9002 贯标（安全部分）
- (2) 《安全生产责任制》
- (3) 《施工现场安全生产管理制度》

3) 安全记录

DJJ08—903—2003 规范规定的记录全部表式。

3.3 实 施

3.3.1 组织机构与职责权限

1. 总 则：

项目管理部制定并执行安全生产保证体系计划，以明确安全生产保证体系组织机构以及体系中各职能部门的安全职责，以确保安全生产保证体系正常，保证安全管理目标和承诺的实现。通过项目部安保证计划的制订和落实，确保施工生产现场处于安全状态的要求和方法，以创造一个文明、适宜的工作环境，明确项目部各级人员的责任和义务、各级人员的安全生产职责、权限和相互关系。

(1) 安全管理组织

确定安全生产保证体系第一责任人：项目经理 BBB

确定安全生产领导小组成员：

组 长：BBB

副组长：CCC

组 员：AAA DDD EEE FFF 陈建森以及各分包班组负责人

领导小组的作用：

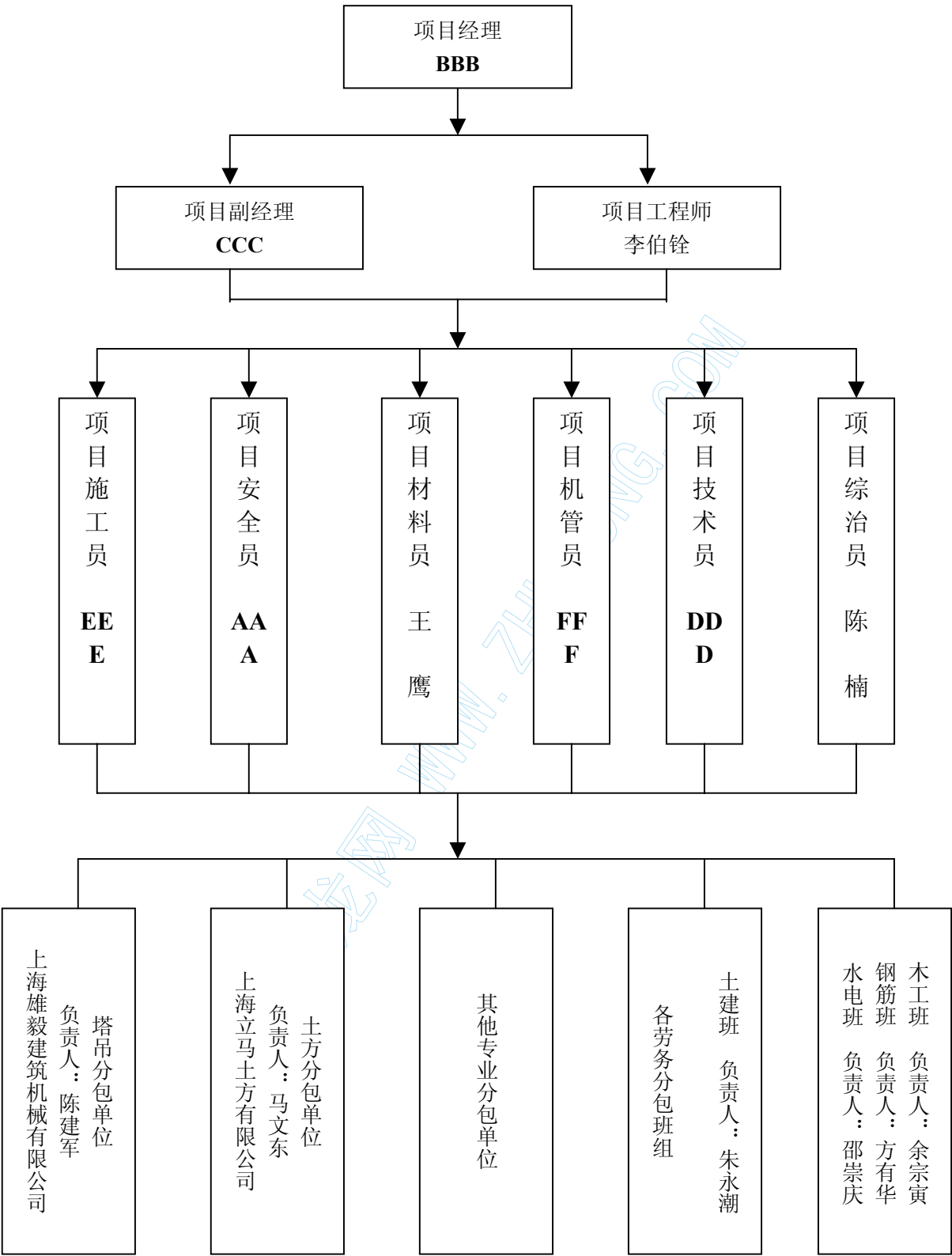
1) 拟定落实安全管理目标，制定安全生产保证计划，根据保证计划的要求，落实资源的配置；

2) 负责安保体系实施过程中运行实施监督、检查；

3) 对安保体系运行过程中，出现不符合要素的要求，施工中出现
的隐患，制定纠正和预防措施，并对上述措施进行复查。

(2) 安全管理网络图

安全管理网络图



项目部安全保体系要素及管理部门职能分配表

序号	安全保证体系要素	项目经理	项 目 副经理	项 目 工程师	项目部管理人员					
					施工员	技术员	材料员	安全员	机管员	综治员
3.2.1	安全目标	★	●	▲	▲	▲	▲	▲	▲	▲
3.2.2	危险环境辨识	★		▲	▲	▲	▲	●	▲	▲
3.2.3	法律法规		★	▲	▲	▲	▲	●	▲	▲
3.2.4	保证体系	★	●	▲	▲	▲	▲	●	▲	▲
3.3.1	组织	★	●	▲	▲	▲	▲	▲	▲	▲
3.3.2	教育培训		★	▲	▲	▲	▲	●		●
3.3.3	文件控制	★	●	▲	▲	▲	▲	●	▲	▲
3.3.4	采购及验收	★	●	▲	▲	▲	●	●	▲	▲
3.3.5	分包控制		★	▲	●	▲	▲	▲	▲	▲
3.3.6	施工过程控制	★	●	▲	●	▲	▲	●	▲	▲
3.3.7	应急救援		★	▲	●	▲	▲	▲	▲	▲
3.4.1	安全检查	★	●	▲	▲	▲	▲	●	▲	▲
3.4.2	纠正和预防措施	★		●	●	▲	▲	●	▲	▲
3.4.3	内部审核	★		▲	▲	▲	▲	●	▲	▲
3.4.4	安全评估	★	●	●	●	●	▲	●	▲	▲
3.4.5	安全记录			★	▲	▲	▲	●	▲	▲

注：★—主管领导 ●—主管部门（人） ▲—相关部门（人）

2. 职责与权限：

A. 项目经理：(BBB)

1. 对承包项目工程生产经营过程中的安全生产负全面领导责任；
2. 贯彻落实安全生产方针、政策、法规和各项规章制度，结合项目工程特点及施工全过程的情况，建立项目部的安全生产保证体系，确立安全管理目标，组织安全策划及编制安全生产保证计划，或提出要求，并监督其实施；
3. 在组织项目工程业务承包，聘用业务人员时，必须本着安全工作只能加强的原则，根据工程特点确定安全工作的管理体制和人员，并明确各业务承包人的安全管理目标责任和考核指标，支持、指导安全管理人员的工作；
4. 健全和完善用工管理手续，严格用工制度与管理，适时组织上岗安全教育，要对分包队伍的健康与安全负责，加强劳动保护工作；
5. 组织落实施工组织设计和安全生产保证计划中安全技术措施，组织并监督项目工程施工中安全技术交底制度和设备、设施验收制度的实施；
6. 领导、组织施工现场定期的安全检查，发现施工生产中不安全问题，组织制定措施，及时解决。对上级提出的安全生产与管理方面的问题，要定时、定人、定措施予以解决；
7. 适时组织对工程项目部的安全生产保证体系进行安全评估，并组织人员落实安全评估中提出的改进要求和措施；
8. 主持参与安全生产保证体系的内审，积极配合外审认证机构的审核

工作；

9. 定期召开项目部安全生产领导小组会议，布置落实安全生产保证计划控制措施，加强员工的安全培训教育；
10. 发生事故，要做好现场保护与抢救工作，及时上报，组织配合事故的调查，认真落实制定的防范措施，吸取事故教训。

B. 项目副经理：(CCC)

1. 根据项目安全生产保证计划组织有关管理人员制定针对性的安全技术措施，并参与交底，同时经常监督检查；
2. 落实施工组织计划中的各项安全技术措施，协调安全保证体系运行中的重大问题，组织召开安全生产工作会议。认真执行安全生产规章制度，定期组织项目部管理人员进行各项安全规章制度学习，杜绝违章指挥现象；
3. 负责安全物资采购计划的审核及批准，指导、监督材料、设备部门的采购工作，确保从合格供应商处进行采购，保证所购置安全物资符合安全使用的标准要求；
4. 组织现场有关人员依据合同内容向分包方进行施工交底；安排专人对分包方施工过程的安全生产、文明施工进行全程监控。对各分包单位制定例会制度，建立会议纪要。做好各项记录和原始资料的收集整理；
5. 组织对安全设施、机械设备的验收。理顺和协调总包与分包、工种与工种间在施工中的相互配合关系；从技术和管理上采取措施，使施工过程中的安全生产、文明施工始终处理受控状态；

6. 经常组织参与对工程项目进行定期和不定期的安全检查。对施工安全状况进行持续的整改和完善。将检查验证的状态进行记录和标识，防止安全设施、设备的非预期使用留下事故隐患；
7. 对存在隐患的安全设施、安全防护用品及时组织整改，落实纠正和预防措施，必要时组织有关人员对其进行复查验证；当确定险情排除并采取可靠措施后方可恢复施工；
8. 组织对全体职工安全知识和遵章守纪的教育，提高职工自我保护和防范事故的能力。做好施工全过程的安全检查、控制、检验、标识、隐患控制、职工培训教育等安全管理记录；
9. 处理一般工伤事故，并协助处理重大工伤、机械事故。处理事故时遵循“四不放过”原则，并采取有效整改措施，防止类似事故重复发生。

C. 项目工程师（李柏铨）

1. 对项目工程生产经营中的安全生产负技术责任；
2. 贯彻落实安全生产方针、政策，严格执行安全技术规程、规范、标准。结合项目工程特点主持工程项目的安全策划、评价识别、确定危险源和不利环境因素，制定安全保证计划；
3. 参加或组织编制施工组织设计，编制、审查专项施工方案时，应制定、审查针对性的安全技术措施，保证其可行性与针对性，并随时检查、监督、落实及主持工程项目的安全技术交底；
4. 主持制定技术措施计划和季节性施工方案的同时，制定相应的安全技术措施监督执行。及时解决执行中出现的问题；

5. 项目工程应用新材料、新技术、新工艺，要及时上报，经批准后方可实施，同时要组织上岗人员的安全技术培训、教育。认真执行相应的安全技术措施与安全操作工艺、要求，预防施工中因化学物品引起的火灾、中毒或其新工艺实施中可能造成的事故；
6. 主持安全防护设施和设备的验收。发现设备、设施的不正常情况应及时采取措施。严格控制不合格要求的防护设备、设施投入使用；
7. 参加安全生产检查，对施工中存在的不安全因素，从技术方面提出整改意见和办法予以消除；作出因本工程项目的特殊性而补充的安全操作规定；
8. 参加、配合因工伤亡及重大未遂事故的调查，从技术上分析事故原因，提出防范措施、意见。

D. 项目施工员：(EEE)

1. 认真执行上级有关安全生产规定，对所管辖的工程项目和班组（特别是分包队伍）的安全生产负直接领导责任；
2. 在项目经理的领导下，参与对编制项目安全生产保证计划的策划，按照安保计划要求，合理组织安排施工任务，并对施工现场安全生产过程进行控制。对施工现场重点危险源的预防监控措施必须落实到位，有权拒绝不符合安全操作的施工任务，并及时向项目经理反映；
3. 认真执行安全技术措施及安全技术操作规程，针对生产任务特点，向班组（包括分包队）进行书面安全技术交底，履行签字手续，并对规程、措施、交底要求执行情况经常检查，随时纠正违章作业；

4. 经常检查所管辖班组（包括分包队）作业环境及各种设备、设施的安全状况，发现问题及时纠正解决。对重点、特殊部位施工，必须检查作业人员及各种设备设施技术状况是否符合安全要求；
5. 组织对安全设施及机械设备的检查验收工作，合格后方可使用，严禁随意拆除；
6. 对安全部门或上级提出的事故隐患整改要求，按照技术人员制定的纠正预防措施，及时整改或停工整改，待复查合格后方可复工；
7. 定期和不定期组织所管辖班组（包括分包队）学习安全操作规程，开展安全教育活动，接受安全部门或人员安全监督检查，及时解决提出的不安全问题；
8. 对分管工程项目应用的新材料、新工艺、新技术严格执行申报、审批制度，发现问题，及时停止使用，并上报有关部门或领导；
9. 发生因工伤亡及未遂事故要保护现场，立即上报。

E. 项目安全员：（AAA、陈建森）

1. 积极参与策划编制施工现场安全生产保证计划；
2. 严格执行安保计划中支持文件、法规、条例及强制性规范要求。积极配合项目经理加强对工人安全操作规程的教育及安全技术交底工作，严格施工全过程的安全控制，并做好安全记录；
3. 加强对重点部位危险源的安全监督、控制、确保安保计划中各项安全技术措施落到实处；制止违章作业，严格安全纪律，当安全与生产发生冲突时，有权制止冒险作业。
4. 配合技术、施工管理人员组织对安全设施的验收、检查、维护、保

养；

5. 深入施工现场，掌握安全动态，对人、机、物、环境及自然的不安全行为和不安安全状态，及时采取纠正预防措施；
6. 参与各有关部门组织的安全检查，如实汇报本项目的安全状况，发现隐患及时采取纠正措施，并监督落实。发现重大隐患，有权停工。待整改复查合格后复工；
7. 负责一般事故的调查、分析，提出处理意见，协助处理重大工伤机械事故，并遵循“四不放过”的原则，执行和落实纠正预防措施，杜绝类似事故的发生；
8. 针对安保计划实施进程中发现的问题，及时向项目经理、项目工程师反映，对安保计划进行修订、再版。同时，配合做好安保体系的内审、外审工作。

F. 项目技术员：(DDD)

1. 认真学习贯彻执行上级有关安全生产的法律、法规以及有关安全生产的强制性规范；
2. 参与并编制施工现场安全生产保证计划，根据施工现场的特点与要求制订各项方案；
3. 根据施工现场特点与施工需要及时编制各重点部位危险源的专项施工组织设计报项目工程师经总工批准后实施；
4. 制订各分部分项工程的安全技术交底内容，向项目生产负责人、施工员、安全员、作业班组长交底；
5. 针对特殊施工工艺，负责编制安全技术操作规程；

6. 参与项目的安全检查，发现事故隐患及时制订纠正预防措施，并报项目经理审核后实施，并复查实施效果；
7. 参与对安全物资的进场的验收。同时参加施工现场的基坑支护、脚手架搭设、施工用电、中小型机械、模板支撑，洞口临边防护等的验收工作；
8. 对安保计划在实施过程中发现的问题，及时提出调整修改的意见，并配合做好内、外审工作。

G. 项目材料员：（王 鹰）

1. 按照项目安全生产保证计划要求，组织各种安全物资的供应工作；
2. 对供应商进行分析，建立合格供应商名录；
3. 负责对合格供应的安全物资的验收取证工作，并做好验收状态标识，储藏保管好安全防护用品（具）；
4. 负责对进场材料按现场平面布置图堆放，达到文明施工要求；
5. 对现场使用的脚手架材料、马登、吊钩、安全网等安全设施应验收合格入库，并定期检查和试验，对不合格和破损者，要及时进行更新替换，做好记录；
6. 对重点部位、危险物品（包括易燃易爆品）进行重点保管，执行有关危险品运输、储存、发放等规定，做好防火工作。
7. 对严重危及职工安全的机械设备，应会同技术部门提出技术改进措施，并付诸实施。
8. 新购进的机械设备的安全防护装置必须齐全、有效，出厂合格证明及技术资料必须完整。

H. 项目机管员：(FFF)

1. 认真执行有关安全生产的规定要求，对现场的机、电、起重设备、受压容器及自制机械设备的运行负责；
2. 按照安全技术规范对机械组织好使用前的验收与日常保养维修工作；
3. 对设备的租赁，要建立安全管理制度，确保租赁设备完好、安全可靠；
4. 对新购进的机械、受压容器及大修、维修、外借回现场后的设备必须严格检查和把关，新购进的要有出厂合格证及完整的技术资料，使用前制定安全操作规程，组织专业技术培训，向有关人员交底，并进行鉴定验收；
5. 参加施工组织设计、安保计划的编制，提出涉及安全的具体意见，同时负责督促班组落实，保证实施；
6. 对特种作业及中小型机操人员定期培训、考核；
7. 对施工现场使用的机械进行可追溯性记录；
8. 参加因工伤亡及重大未遂事故的调查，从事故设备方面，认真分析事故原因，提出处理意见，制定防范措施。

I. 项目宣教员：(AAA)

1. 配合项目经理抓好现场的安全宣传、培训教育工作；制定项目安全培训教育计划；
2. 主管对职工的安全三级、进场技能、操作规程、变换工程，经常性的安全教育；
3. 负责开展多样化的安全教育，结合形势的需要，定期用黑板报、标

语、宣传画等形式开展安全宣传工作；

4. 负责对进场的劳务人员进行安全规章、文明施工制度的教育。

J. 项目综治员：（陈建森）

1. 做好施工现场动用明火和宿舍的防火安全工作；

2. 对食堂的用电、用气进行安全管理；

3. 负责工地及项目管理临时办公室的安全保卫工作，特别是财务室、资料室、电脑室等场所；

4. 组织务工人员进培训考核发证工作；

5. 对施工过程中劳务人员的进出场进行记录，做好动态管理；

6. 对执行安全生产奖惩条例后的奖金发放和罚款收入进行监督检查；

7. 检查、确认项目部特殊作业人员持证情况，确保持有效证件上岗；

8. 做好施工现场的消防安全工作，特别对电焊、气割作业进行检查、监督，对不安全因素、事故隐患及时纠正，并报告项目经理；

9. 做好现场保卫工作，现场上有闲杂人员的出现，及时核对、清理，做到不发生意外事故。

K. 各班组长职责：

1. 贯彻执行上级部门与项目部制定的安全措施，负责安全保证计划中班组施工现场的安全控制；

2. 搞好本班组每天三上岗（上岗交底、上岗检查、上岗记录）和一讲评（安全讲评）活动；

3. 做好本班组安全生产方面的隐患或项目部（包括上级部门）提出的安全生产方面的隐患的整改工作。

L. 工人职责：

1. 严格按照安全保证计划中的安全操作规程和安全技术交底进行操作。
2. 自觉遵守安全生产六大纪律，不违章操作，不违章指挥，不违反安全劳动纪律，确保安全保证计划顺利实施。

3. 资源配置

- (1) 配备经培训考核持证的项目经理、项目副经理、项目工程师、技术员、施工员、机管员、安全员、机修人员，脚手架操作人员、电工、电焊工等专业人员对施工现进行管理，执行和检查人员（其它施工人员可见 3.3.2）
- (2) 制定施工安全技术并设置相应的防护设施（防护设施有：48mm×3.5mm 钢管脚手架、扣件、密目安全网（2000）、安全帽、安全带、竹底笆等）（具体数量见项目工程安全物资计划清单）。
- (3) 设置用电和消防设施（总配电屏、分配电箱、开关箱、漏电保护器、空气开关等及灭火器材）（具体数量见项目工程安全物资计划清单）；
- (4) 配备施工机械安全装置（井架的制动限位、冲顶限位、门限位通信装置等）（大型、中小型设备见专项施工组织设计）；
- (5) 配备必要的安全检测工具（测定扣件紧固的力矩板手、接地电阻测试仪、测风仪等）；
- (6) 保障一定的安全技术措施经费，开工前根据总合同造价提出拟订 0.11-的经费作为施工现场安全生产的劳动防护用品的经费。

3.3.2 安全教育培训

1. 目的：

通过对项目部管理人员及全体施工人员进行教育和培训，认识到遵守“安全第一，预防为主”方针和工作程序，以符合安全生产保证体系的重要性，与他们工作有关的重大安全风险，包括可能发生的影响以及其个人工作的改进可能带来的安全因素，提高全体施工人员的安全意识，保护自己及不伤害他人的技能，共同实现项目部提出的安全管理目标及承诺。

2. 职责：

- (1) 项目副经理 CCC 负责制定本项目的安全教育培训计划，负责本项目安全教育与培训管理；
- (2) 安全员 AAA 负责制定施工作业人员中特殊作业人员的培训计划；
- (3) 项目经理 BBB 负责进行分部工程安全技术交底。
- (4) 技术员 DDD、施工员 EEE 负责编制分项工作的安全技术交底材料与教育；
- (5) 班组长负责对班组人员的安全交底、教育工作和三上岗一讲评活动。

3. 职责分解：

- (1) 做好进场工人的安全教育，并贯穿始终、全过程覆盖地进行安全教育培训，教育培训的重点是操作者的自我保护意识。（分管人员：AAA）
- (2) 在事故多发期及上级部门下达指令时，进行针对性的教育。（分管人员：BBB）
- (3) 采取多样化的培训教育形式，如黑板报、宣传标语、大会、录像等。

（分管人员：AAA、陈建森）

（4）实施施工队伍职工的安全进场教育及平时的安全教育培训，新工人必须经过三级安全教育。（分管人员：CCC、AAA）

（5）安全培训教育工作并做好记录，建立职工劳动保护记录卡。（分管人员：AAA、王少建）

4. 程序概要：

（1）培训目的

通过培训应确保有关人员：

- 1) 遵章守纪，服从管理，执行施工现场安全生产保证体系规定的重要性；
- 2) 本职工作中存在实际的或潜在危害及重大的环境影响，以及违章作业可能造成自己或对他人的不良影响和后果。

（2）培训对象

- 1) 新工人、普通工人、特种作业人员；
- 2) 一般管理人员、技术人员、项目部各级领导；
- 3) 特种作业人员以及管理人员资质培训均由专门机构负责培训。

（3）培训内容

- 1) 安全管理、环境管理基础知识；
- 2) 施工管理人员的安全专业知识；
- 3) 施工现场安全规章、文明施工制度；
- 4) 特定环境中的安全技术技能及注意事项；
- 5) 监护和监测技能；
- 6) 对潜在的事故隐患或发生紧急情况时如何采取防范及自我解救措施。

(4) 安全教育和培训时间

根据建设部建教【1997】83 号文印发的《建筑业企业职工安全培训教育暂行规定》的要求：

- 1) 企业法人代表、项目经理每年不少于 30 学时；
- 2) 专职管理和技术人员每年不少于 40 学时；
- 3) 其他管理和技术人员每年不少于 20 学时；
- 4) 特殊工种每年不少于 20 学时；
- 5) 其他职工每年不少于 15 学时；
- 6) 特、转、换岗重新上岗前，接受一次不少于 20 学时的培训；
- 7) 新工人的公司、项目体、班组三级培训教育时间分别不少于 15 学时，15 学时和 20 学时。

(5) 其他有关教育的规定

- 1) 节假日前后、上岗前、事故后、工作环境改变、工种变换时，应进行针对性的安全教育；（分管人员：BBB、CCC）
- 2) 负责对分包队伍进行安全教育及平时安全教育；（分管人员：EEE、AAA）
- 3) 新进职工必须经过三级安全教育和建立劳动保护教育卡才能上岗；（分管人员：AAA、陈建森）
- 4) 使用新工艺、新材料、新技术、新设备施工的安全教育；（分管人员：DDD）
- 5) 做好培训教育记录。（分管人员：AAA、陈建森）

5. 记录

安 3-2-1 职工劳动保护教育卡汇总表

安 3-2-2 新工人三级教育记录

安 3-2-3 各类安全教育记录表

安 3-2-4 班前安全活动及周讲评记录表

安 3-2-5 特种作业人员名册（包括证件复印件）

安 3-2-6 安全监护、中小型机械作业人员名册（包括证件复印件）

附：进入施工现场安全教育基本要求

安 3-2-7/Z 一线工人上岗证书复印件

3.3.3 文件控制

1. 目的

本项目应对安全生产保证体系有关的文件和资料进行控制，确保各有关作业场所使用有效版本的文件，防止使用失效或作废文件。

2. 职责

- 1) 项目经理办公室是文件管理的主要部门，负责登记、传阅及分发；
- 2) 项目副经理 CCC 是文件控制的主要领导；
- 3) 项目安全员 AAA 是收集文件并汇编的责任人员。

3. 程序概要

(1) 将文件和资料的分类

- 1) 安全保证体系手册，作业指导书，安全记录；
- 2) 法律、法规、规范；
- 3) 技术文件、标准、施工组织设计、专项施工组织设计、各项施工方案；

4) 其他管理文件、合同、协议、管理规章制度。

(2) 文件和资料的受控、非受控、标识及有效版本。

1) 受控

受控文件，经过受控标识，在项目部执行的文件，均属于受控文件。

2) 非受控

非受控文件，不需本项目部执行的文件，均属非受控文件。

3) 标识

凡文件都需标识，加盖受控章，非受控文件不加盖受控章，作废文

件在左上角加盖“作废”以示标识。

(3) 所有文件均须字迹清楚，注明日期（包括修订日期），标识明确，妥善保管，以便查找，并在规定期内留存。

(4) 文件的批准

1) 安全标准体系手册由项目经理批准后，报公司各部门审批后，由公司副总经理或管理者代表批准后发布。

2) 施工组织设计，由公司总工程师审批。

(5) 文件的销毁

本项目无权销毁任何资料 and 文件。

(6) 文件的归档及保管

涉及工程类的有关资料竣工后，办理归档手续，有关部门安全记录竣工后保存壹年。

4. 记录。

安 3-3-1 文件收发记录表

安 2-3 法规文件清单

安 2-4 安全记录清单

本工程施工现场适用安全环境法律、法规、标准、规范识别、配置清单。

3.3.4 安全物资采购与进场验收

1. 目的

通过本项目对安全物资采购与进场验收过程中的控制，以确保采购安全设施的**设备、电器、电线、电箱、钢管、扣件、安全网、竹笆、安全帽、活动房**等符合安全规定的要求。从而加强对源头控制，使施工现场采购的各类安全防护用品，安全设施符合要求，确保施工现场安全管理目标的实现。

2. 职责

- (1) 项目经理 **BBB** 是本要素的主要责任人，负责采购要料计划的审批。
- (2) 材料员**王鹰**负责编制安全防护用品采购计划（分包单位）报项目部。
- (3) 项目副经理 **CCC** 负责督促采购的落实。
- (4) 安全员 **AAA、陈建森**配合验收。

3. 程序概要

项目部或项目部上一级采购的安全防护设施及用品必须按公司颁布的合格供应商优先采购，离开名录的要对供应商进行评价，报公司主管部门批准。

(1) 供应商评价条件

- a. 生产技术、生产管理和质量保证能力；
- b. 营业执照、生产许可证；
- c. 进沪许可证；
- d. 市场信誉和履约能力。

(2) 进场验收

- 1) 自行（公司或上一级）采购验收
 - a. 对照规格、型号、数量；
 - b. 目测外观；
 - c. 检查质量保证书，合格证及检验报告；
 - d. 查核供应商是否在合格供应商名录中。
- 2) 租赁设备材料机械验收
 - a. 按合同或协议签订的规格、型号、等级；
 - b. 质量保证书，合格证或检验报告、复印件；
 - c. 目测外观。
- 3) 调拨进场验收
 - a. 调拨单复印件；
 - b. 质保书、合格证或检验报告复印件；
 - c. 对进场调拨进场的安全设施和防护用品进行验收检查、抽查，特别是钢管扣件抽查率不少于 10%，实施人：材料员王 鹰、安全员 AAA、陈建森。
 - d. 必要时抽样送检。
- 4) 分包方自带或自购材料的验收
 - a. 项目部安全员、材料员（机管员）会同分包方安全员、材料员（机管员）进行共同验收；
 - b. 分包方必须提供质量保证书、合格证或检验报告。
- 5) 业主所提供物资的验收
 - a. 由工程项目部安全员、技术员、材料员共同执行。

b. 对材料的质量保证书、安全性能进行检查，同时办理好入库手续，进行贮存维护。

6) 对进场的物资验证后进行标识，防止误用。

4. 采购资料的管理

资料收集和汇总所采购的安全技术资料、质量保证书、合格证等登记入册，交由 AAA 妥善保存。

(1) 采购安全防护设施用品必须是合格供应商，并且提供有效的合同书或协议书、生产许可证、鉴定证书和质保书、合格证等。

(2) 对不按国家的规范标准、设计要求、合同要求所供的产品，应予以拒绝。

5. 记录

安 3-4-1 合格供应商名录（公司发布）

安 3-4-1-1/Z 本工程合格供应商名录

安 3-4-2 安全物资采购、租赁计划或协议书

安 3-4-3 安全物资验收记录汇总表

安 3-4-3-1 安全用品采购验收资料附件

安 3-4-4 活动房控制

安 3-4-4-1/Z 活动房管理制度

安 3-4-4-2/Z 产品合格证、质保书、厂家营业执照

安 3-4-4-3/Z 活动房搭、拆方案

安 3-4-4-4/Z 活动房验收资料

安 3-4-4-5/Z 台风季节活动房管理与加固措施

3.3.5 分包控制

1. 目的

为了保证在生产过程的安全管理活动正常，对选用劳务和分包单位的企业资质、队伍、设备状况进行选择、评定从而对分包单位实施控制和管理，保证安全保证体系运行正常，满足安全生产需要。

2. 职责

- (1) 公司经营部负责对分包方的评价、审批和选择。对劳务分包方提供评定意见。
- (2) 项目副经理 CCC 是本要素的主要负责人
- (3) 综合办陈建森是本要素的主要负责人（分管分包）
- (4) 施工员 EEE、安全员 AAA 负责对分包工程的安全进行监督和控制。

3. 程序概要

(1) 分包队伍的选择应在公司颁布的合格分包方名录中优先挑选，由于专业需要在名录外挑选，要对分包单位进行评价，报公司主管部批准录用。

评价条件：

- a. 营业执照、企业资质、进沪许可证；
- b. 分包方的业绩；
- c. 分包方人员的技术、质量、安全管理能力；
- d. 承担本项目的生产能力。

(2) 分包合同

1) 同分包方签订分包合同的原则，各项条款必须符合工程承包合同的规定。

2) 签订分包合同的同时签订安全生产、文明施工、消防治安、廉政等协议。

3) 在合同中明确分包方进场人员的资质要求。

4) 在合同中明确分包方所提供具备的设备要求。

(3) 项目部对分包管理规定。

1) 确认分包方进场管理人员和作业人员的资格和有关证件。

2) 对分包进场的物资、工具设施、设备进行验收。

3) 对分包方编制的专项施工组织设计和方案（包括安全技术措施）进行确认。

4) 项目经理 BBB 对分包进行进场安全总交底，双方签字。

5) 施工员 EEE（技术员 DDD）负责分部分项安全技术教育，安全员 AAA 负责安全操作规程教育，综合办陈建森负责文明施工教育。

6) 对分包单位做好合同履行过程中的监督、管理和业绩考评。

4. 对分包方的评价

(1) 本工程土方为专业分包，土建、水电安装全部选择劳务分包，其中以本公司合格专业/劳务分包商作为主要挑选对象，对合格分包商的评估、记录和保存的评价（资质证书、经营执照、经营手册、外省市进沪许可证等）。

(2) 施工业绩：主要指分包工程的工程量，施工技术水平、安全措施、文明施工，管理能力，依此评定分包方能否满足本工程项目部安全

体系要求等。

5. 对分包方的管理

(1) 分包方进场一周内将现场管理和施工人员的名册交项目部，项目部根据名册到现场与上岗人员进行核实、登记、选册后留存，由项目工程安全员 AAA 实施。

(2) 项目部根据管理目标与分包方进行协商并达成协议，确定现场安全负责人。

(3) 总包方对分包项目制定安全技术措施确认和审核。实施：技术负责人 DDD

(4) 分包方施工人员进行安全生产、文明施工，由项目经理 BBB 进行书面交底，双方对书面交底确定认可。

(5) 技术负责人 DDD 与施工员 EEE 对施工过程中的分部、分项项目制订针对性的安全技术措施方案，按基础分部、结构分部、装饰分部，分各工种进行书面交底，双方在交底中签证。由项目安全员 AAA 进行监督实施，并且将交底记录存档留用。

6. 控制点

(1) 分包方与项目部应履行工程承包合同中明确规定的权利和义务。

(实施监督人：BBB)

(2) 分包方进入施工现场的管理和施工人员，要符合市建委、市劳动局规定的可用人员，不得违章自行招聘社会外来人员和盲流人员。(实施监督人：AAA)

(3) 非操作人员(包括家属和儿童)不得往入施工现场的工地宿舍。(监

督实施人：陈建森)

7. 记录

安 3-5-1 工程项目分包方名录

安 3-5-2 总包对分包编制的专项施工组织设计（方案）、安全技术措施审批记录表

安 3-5-3 提供给分包的安全物质、工具、实施设备移交验收记录表

安 3-5-4 对分包的分部（分项）安全技术交底记录表

安 3-5-5 对分包的安全交底记录

安 3-5-6 对分包的安全监督、检查记录表

安 3-5-6-1/Z 对分包文明、安全综合考核评定表

安 3-5-7 分包安全业绩评定表

3.3.6 施工过程控制（重点控制）

1. 目的

根据施工现场安全生产保证体系策划的结果和安排，确保与所识别的危险源与不利环境因素有关的活动、人员、设施、设备在施工过程中处于受控状态，以便从根本上控制和减少安全风险和不利环境影响。确保工程施工各阶段都处在规范规章制度范畴控制，确保安全生产、文明施工。

2. 职责

（1）项目经理 BBB 是本要素的第一责任人，负责安全保证体系运行过程控制。

（2）技术负责人 DDD 负责编制专项施工方案、安全措施和重点部位（重大环境因素）控制方案及程序。

（3）项目经理 BBB 负责分部工程安全技术交底。

（4）技术负责人 DDD、施工员 EEE 负责分项安全技术交底。

（5）施工员 EEE 负责安全作业指导书交底。

（6）安全员 AAA 负责安全操作规程培训教育。

（7）项目副经理 CCC 负责动火审批、消防及文明施工交底。

3. 程序概要

（1）管理要求

项目管理部通过制订安全施工组织设计，专项安全技术、安全施工方案并执行公司的各项管理制度和安全作业指导书，对重点部位和重要环境因素有关的运行活动制定相应的控制程序和措施，并进行有效管

理。

(2) 重点部位管理

1) 项目部根据危险源辨识和环境因素识别所列入的重点部位和重要环境因素的管理。

2) 编制专项安全技术方案和环境管理方案。

3) 对作业人员和监护人员进行交底并形成记录。

(3) 环境运行管理

a. 制定文明施工措施和实施计划，保持场容场貌和生活设施文明卫生。

b. 各类管线保护：

- 有方案，交底；
- 同管线单位签定协议；
- 有管线单位专人到现场实施监护；

c. 消防管理：

- 重点防火部位配置规定数量和适用的灭火器材；
- 定期组织检查；
- 参加公司组织的消防演习，成立义务消防队；
- 动火按规定申报程序报批，派人监护及配置消防器材。

d. 施工控制

- 施工废水控制；
- 施工粉尘控制；
- 施工噪声挖掘；
- 废物控制、电焊条头收集、废油处置及油漆空罐的收集；

- 危险化学品管理；
- 危险仓库的管理；
- 防汛、防台及该时间的周边下水道的通畅。

(4) 管理内容

运行控制严格执行国家、地方和公司制定的各项管理条例、规定、制度及作业指导书。规范安全管理及重要环境因素相关活动及过程。本项目部组织操作者通过培训、学习、理解和掌握程序，工作方法，确保运行符合要求。

- 1) 监护人员持证上岗（该证由公司统一培训发证）
- 2) 监护人员要记录当时现场的实际情况

如吊装：进场的吊车型号、吨位、年检证明和准用证、驾驶员复印件、现场的环境（场地是否平整、临近有否高压线）、钢索和吊钩是否良好、限位及指挥人员作业环境、第一吊度吊情况等……。

(5) 常规情况

本项目部必须严格地按照国家有关法律、法规、规范和标准的要求，对项目管理和生产活动全过程中，可能导致事故和环境灾害发生的常规管理活动制定程序化的规定，以有效地控制安全事故和削减施工活动中产生的环境因素，同时确保施工活动符合国家及地方的安全、环境管理要求。

(6) 安全运行管理

- a. 总包对分包进行进场安全总交底（责任人 BBB）
- b. 防护设施及安全防护用品进场、按采购管理要求执行（责任人

陈建森、AAA)

c. 核实项目部管理人员及作业人员的资格能力鉴定，按规定对所有的员工进行教育，按建设部《建筑企业职工安全培训教育暂行规定》（建教〔1997〕83 号）规定，安排项目部有关人员及特殊工种培训，根据职责分配组织各项安全交底，按规定提供作业人员必须的劳动防护用品（责任人 CCC）

d. 对进场的物资、小型设备组织专人进行验收、标识（责任人 FFF）

e. 对现场搭设设施及大型机具设备装拆及使用组织专人进行验收标识（责任人倪财富、AAA、FFF）

脚手架、模板支架搭拆及使用，需有方案、交底、监护、书面资料（责任人 DDD）

井架、人货两用梯、塔吊等安装后必须经上海市建筑机械检测中心检测后，出具检验合格证，方可使用（责任人 AAA）

大型移动吊车必须具有年检证书方可使用（责任人陈建森）

f. 各种防护设施投入使用前必须组织验收（责任人 EEE）

4. 开工前准备

(1) 项目部应事先进行安全策划，然后制订安全保证计划（安 1—2）；

(2) 根据业主提供的资料，对施工区域现场及其受到影响的区域内的地下障碍物、周围道路管线，摸清情况，防止盲目开挖损坏市政设施，影响人民生活；

(3) 施工现场编制的各分项工程的安全技术措施，如基坑围护工程、脚手

架工程、模板工程、大型机械设备装拆、临时施工用电、悬挑钢平台及现场安全劳动保护和文明施工等安全技术措施，并经过上级部门审批同意后才可开工（见安 1—4 专项工程安全施工组织设计）。

（4）为了保证施工人员的正常生活和休息，施工现场对临时设施的设置，必须符合文明、卫生健康的要求实施；

（5）开工前，认真做好施工机械设备、各类安全设施、设备的维修保养；防护用品及时到位；

（6）施工现场必须按照沪建建管（2003）080 号文件关于印发《上海市房屋建筑工程施工总承包企业安全管理机构和人员的指导意见》的通知，配备两名持有有效期内的“安全上岗证”的安全员，特种作业人员、施工人员都须按要求经过培训考核，取得上岗资格证。对施工中从事危险工作岗位的要明确，如基坑挖土和机械设备的搭拆安全防护设施。

（7）办理开工报告和签订安全协议及有关报监登记。

（8）结合工程实际，认真做好分部分项安全技术交底和双方交接签字。

（9）现场施工用电，应以《施工现场临时用电安全技术规范（JGJ46-88）》为依据，制订“施工现场临时用电施工组织设计”方案。

（10）安全教育、培训和开展安全宣传活动。

5. 持证上岗（特殊工种）

施工现场的管理人员，特种作业人员必须持证上岗，对电工、焊工、塔吊、施工升降机械的操作、装拆工人进行培训、考核、持相关证件上岗。（办理人：AAA、陈建森）

6. 对安全设施、设备、防护用品的检查验收

本工程为小高层及多层地下车库组成的建筑群，施工队伍中工众多，
临边、洞口、高处作业的工作多，故防护必须做到防护明确，技术合
理，经济适用，安全可靠。（验收人：CCC、DDD、AAA、EEE、陈建
森）

实施要点：

- （1）按照安全防护的技术措施、方案布置、执行；（执行人：架子班组）
- （2）防护职责落实到人，具体由施工部门安排，安全部门监督，各施
工班长负责操作；（监督人：EEE、AAA）
- （3）重点部位钢平台应严格按方案进行制作、安装，每次安装完毕，必
须经过有关部门的验收，合格后方可投入使用（操作人：余宗寅（木工
班） 熊炳桥（架子班） 验收人：CCC、DDD、AAA）
- （4）通道防护：靠临进 4[#]房、18 层酒店式公寓、主通道及人货梯周围
的人行通道上，根据 JGJ80—91 标准要求，高度超过 24 米应搭设双层
防护棚，搭设完毕必须进行验收。（操作人：熊炳桥（架子班） 李政
祥（泥工班） 验收人：BBB、AAA、DDD、EEE、CCC、陈建森、熊
炳桥）

7. 施工现场临时用电（监控人：FFF、AAA）

（1）施工用电设备一览：

编号	设备名称	数 量	功率 (KW)	总功率 (KW)	备 注
1	塔吊 (QTZ80)	1	40	40	
2	人货用梯	2	19	38	
3	砼搅拌机	1	5	5	
4	对焊机	1	80	80	

5	钢筋弯曲机	2	3	6	
6	钢筋切断机	2	5	10	
7	电焊机	4	4	16	
8	卷扬机	1	5	5	
9	刨板机	1	3	3	
10	水 泵	5	2.2	11	
11	聚光灯	8	3.5	28	
12	振动机	12	1.5	18	
13	蒸饭箱	1	10	10	
14	其他	1	15	15	
15	总功率			285KW	

(2) 安全用电技术措施及布置（危险过程）

1) 根据建设部 JGJ46—88《施工现场临时用电安全技术规范》规定，针对工地上施工用电设备现况，单独编制《临时用电施工组织设计》内编制了安全用电措施及布置。

2) 楼梯临时用电线路全部架空，照明采用 36V 安全电压。

3) 施工现场供电线路、电器设备的安装、维修保养及拆除工作，必须由专业人员进行。经有关部门培训并考核合格，持有效证件上岗的维修电工。（维修电工：FFF）

4) 配电室内安全工具及防护措施、灭火器材必须安全。（检查人：FFF、AAA）。

5) 对易燃易爆、危险品存放场所的设备，要加强临控、检查工作，发现问题立即整改。（检查人：AAA、陈建森）

6) 对移动机具及照明的使用必须实行两级漏电保护，并经常进行

检查、维修和保养。(检查人：FFF、陈建森)

7) 施工现场大型用电设备、大型机具等配有专人进行维修和管理。

(FFF、AAA)

8) 施工现场的线路布置根据 JGJ59—99 标准采用 TN—S 系统。(三相五线制)

A、实施要点

施工现场临进用电按照项目部编制的《临时用电施工组织设计》进行设置,再由项目副经理 CCC 会同安全员 AAA、临时用电方案编制人 DDD 以及专业电工 FFF 进行验收,合格后方可使用,加强安全控制。

B、控制点(重点控制)

a. 电工夜间值班必须双人上岗(电工：FFF、邵崇庆)

b. 特殊情况下需带电操作时,采取可靠的安全防护设施,必须指定专业人员进行安全临护;(监护人：FFF)

c. 必须杜绝施工用电中的常见病(电源线乱拖、乱拉等)。

8. 模板工程(监控人：EEE、余宗寅)

本工程每幢号房配置 3 套模板和钢管排架,均采用组合钢模板散装散拆。

A、实施要点:

1) 严格按模板工程安全施工组织设计要求进行制拆,施工前进行安全技术交底。

2) 按 JGJ59-99 中模板工程要求进行验收,实行分层次进行支撑后验收,拆除前进行申请的要求。

3) 拆除时设立警戒标志，派专人进行监护。

4) 支撑完成后，经验收合格后，方准使用。（项目工程师 DDD，项目经理 BBB，技术负责人：DDD，安全员：AAA，搭设人：木工班组）。

B、控制点（重点控制）

1) 选用材料必须符合规定要求；

2) 支撑完毕后进行验收，搭设好一层，验收一层，并经验收合格后，方可进行下道工序施工。

3) 模板拆除前，其砼质量必须符合设计规定的强度等级后才可拆除，拆除前事先必须提写书面申请报告（拆模令），并经项目负责签字认可后，明确拆模监护人后才可拆模。

4) 拆下模板应堆放整齐，严格控制乱堆，乱放现象。

9. 施工机械（监控人：CCC、AAA、FFF、EEE、陈建森）

(1) 塔吊、施工升降机、井架（关键部位）

本工程使用 80T·M 塔吊一台，SCD200/200J 型人货梯二台，井架三台，其安装（或拆除）方案已在施工组织技术中进行编制，具体见塔机、人货梯、井架的安装和拆除方案。

A、实施要点（危险过程）

1) 安装（或拆除）前，必须制订方案，经总工批准后方可实施，并报当地安监站备案；

2) 安装（或拆除）前，由 AAA 组织对专业操作人员进行操作规程教育，进行安全技术交底，并履行签字手续；

3) 安装（或拆除）前，设置警戒区域，设立警示标志，并有专人监护

（由安全部门安排）。

4) 安装完毕后，经公司主管部门、市建委、市劳动局检测中心检测合格，挂牌后方可使用。

5) 定期进行检查、保养、维修，并做好运转保养记录，交接班记录（执行：电工、机修工、操作人员，由安全部门与机管员监督）

6) 塔吊、电梯加节应每次均需申请，经批准后加节，再验收合格后方可使用（验收人：CCC、AAA、FFF）

7) 安装单位需利用大型机械时必须先经项目部同意，并严格遵守操作规程进行作业；

8) 接零和重复接地保护，避雷装置等严格按照规定设置（电工：FFF）

B、控制点（重点控制）

1) 必须有总工批准的安装（或拆除）方案方可实施；

2) 司机指挥必须持有效证件上岗。

3) 对安全装置必须严格做好上班的检查、保养、确保齐全、灵敏可靠。

4) 机械安装单位必须有相应的资质证书。

（2）中、小型机械的使用（监控人：FFF、EEE、陈建森）

本工程有钢筋弯曲机、切断机、对焊机各二台，木工机械一台、搅拌机、空压机、砼振机、电焊机等若干台（详见 3.3.6.7）。

A、实施要点

1) 项目部指派机械管理员 FFF 负责使用前的验收工作，平时进行机械运行检查；

2) 中、小型机械操作人员必须持证上岗；

- 3) 按规定搭设机械防棚；(架子班负责)
- 4) 机械设备必须按要求或接零保护及重复接地，随机开关灵敏线条可靠(由电工：FFF 负责)
- 5) 督促机械人员做好定期检查、维修和保养工作，并做好运转保养记录(检查维修人：FFF)

B、控制点

- 1) 机械设备的防护装置必须齐全有效，严禁带病运转；
- 2) 中小型机械必须定机、定人、定岗位；
- 3) 固定机械设备和手持移动电具必须实施两级漏电保护，并做到“四个一”；
- 4) 电焊机具根据要求采用 DXJHAJ—1—1 型焊机空载保护装置。

10. 脚手架工程(监控人：AAA、陈建森、熊炳桥)

本工程结构施工，装饰施工脚手架主要采用：

- (1) 落地式脚手架
- (2) 悬挑式脚手架；
- (3) 电梯井道内脚手架。脚手架搭设要求，按照部颁 JGJ130—2001 钢管扣件脚手架安全技术

A、实施要点

- 1) 严格按施工组织设计进行搭设，施工前进行技术交底；
- 2) 按照沪建(83)201 号、(87)525 号文件规范要求搭设，并按 JGJ59—99 中的脚手架检查评分要求进行验收，实行分段、分级、基础、进行验收；

- 3) 安排经过培训的架子工进行搭设（负责人：AAA 搭设人：熊炳桥）
- 4) 搭设、拆除时设立警戒标志，派专人监护；
- 5) 搭设完毕，经验收合格，挂牌后使用（项目经理：BBB 技术负责人：DDD 安全员：AAA 搭设人：熊炳桥）
- 6) 定期进行检查、维修（安全员：AAA 搭设负责人：熊炳桥 维修人：党庆军）

B、控制点：（重点控制）

- 1) 选用材料必须符合规定要求；
- 2) 搭设过程中分阶段验收，即从二层开始，每搭设一层，验收一次分步、分阶段验收合格挂牌后，方可投入使用；
- 3) 结构架转为装饰架体时，必须重新进行验收，并做好结构转装饰架体的使用交接手续；
- 4) 使用时，按规定荷载要求使用，严格控制乱堆、乱放各种施工物件，避免超载；
- 5) 脚手架拆除（包括拆除主要构件）必须事先向有关部门申请，说明拆除原因，采取相应的补救措施后，并通知架子班进行拆除。

11. 电梯井道内脚架（监控人：CCC、EEE）

A、 实施要点

电梯井道内脚手架搭设必须严格按施工方案进行搭设，从底部开始采取 $\Phi 48 \times 3.5$ 钢管搭设，中间每隔三层预留洞中进行加固确保架体稳定。

B、 控制点（重点控制）

- 1) 加固杆件外部用扣件扣住，并与内立杆进行连结牢固；
- 2) 电梯井道内脚手架必须防护到位，无脚手的井道内采用二层一隔离（小于 10m）设一道安全平网（网眼不大于 $2.5\text{cm} \times 2.5\text{cm}$ ）。
- 3) 设施共用时做好协调及移交书面手续，搭、拆必须定人、控制随意调换人员搭设。
- 4) 井道内脚手搭设完毕，必须经过验收合格后，方可投入使用（验收人：EEE、AAA、DDD）

12. 洞口、临边

本工程为多层混合结构的住宅，为使工程施工顺利进展，对施工过程中产生的临边、洞口必须做到防护牢固。

A、实施要点：

- 1) 对各类临边必须严格做到牢固规范；
- 2) 对各类洞口必须严格封闭，固定牢固；
- 3) 各类临边洞口实行监控记录，明确责任人。

B、控制点：

- 1) 洞口防护（监控人：EEE、AAA）
 - a. 在施工期间和施工过程中，超过 $1\text{m} \times 1\text{m}$ 的洞口，上方挂设安全网，再在洞口四周设置两道围栏，并用竹片或密目网围护严密。
 - b. 较小洞口用木板或钢网片固定牢固，做到不松动。
 - c. 楼梯口用钢管作扶手栏杆，上下二道用扣件或电焊连接牢固。
 - d. 楼层进出口，斜道通道口在外侧用钢管搭设双层防护棚，并在外侧醒目处挂上警告牌，使职工一目了然。

2) 临边（监控人：CCC、陈建森）

- a. 各类阳台边用钢管或原有阳台栏板钢筋作为防护，再在外侧张挂安全密目网进行围护严密。
- b. 进料平台两侧边上下各做二道扶手栏杆，建筑物连接牢固可靠，再在外侧边绑扎竹片进行围护严密。
- c. 其他各类临边用钢管进行上下二道围栏，再在外侧边绑扎竹片或安全密目网进行围护严密。

3) 对各类临边、洞口原有围护任何人不得随意私自变动和拆除，如因工作需要拆动的，必须经项目经理或施工负责人认可同意，再告知安全员同意后才可拆除的变动，但事先必须做好临边防护措施后才可进行拆除或移动。

4) 基础临边（监控人：AAA、EEE）

- a. 基坑四周设置上下两道防护栏杆，并且扣件连接牢固，外侧张挂安全密目网，进行围护严密。
- b. 施工人员上下设置专用上下扶梯进出。

13. 悬挑钢平台（监控人：CCC、EEE）

A、实施要点：

悬挑钢平台必须严格按施工组织设计要求进行设置，钢平台两侧设置固定的防护栏杆，并在防护栏杆两侧用电焊烧制钢丝网片。确保钢平台两侧边稳定牢固。

B、控制点：

- 1) 悬挑钢平台的搁置点与上部预埋拉结点有用钢丝绳斜拉式，两边前后各设两道（一道作为保险钢丝绳）并采用专用的挂钩挂牢固定。

2) 钢平台安装完毕后，必须召集有关人员验收合格挂牌后方可使用，并要标明容许荷载值后才可使用。

3) 使用过程中，应经常检查，发现钢丝绳锈蚀、变形、磨损及焊缝处脱焊等应及时停止钢平台的作业工作，经调换修理完毕后才可继续工作。

4) 钢平台安装应有专职人员安装就位。

14. 防火安全（监控人：AAA、陈建森）

根据《中华人民共和国消防法》中的消防条例规定，配置消防器材平时加以检查，保持良好自救能力，对明火作业按要求做好动火管理，同时加强对危险品运输、使用、存放进行严格管理，确保项目的防火安全。

A、 实施要点

- 1) 根据施工现场特点，项目部在每一楼层设置两只灭火器，木工间设置两只灭火器，仓库间两只灭火器，食堂设置两只，宿舍每幢设置四只。
- 2) 成立防火领导小组，对重点防火部位进行检查，发现火险隐患必须立即消除（防火领导小组组长：BBB 副组长：CCC 成员：AAA、EEE、王少建、DDD、陈建森、陈建森、FFF、成国明）
- 3) 建立义务消防队，正常进行活动（队长：BBB 成员：AAA、CCC、EEE、DDD、陈建森、陈建森、FFF、王少建、成国明、李政祥、邵崇高、李明红、曹德军、宋长水、朱永潮、邵崇庆、余宗寅、方友华）
- 4) 施工现场必须配备足够的消防器材，由 AAA、FFF、陈建森负责维

护、管理、定期更换，保证完好。

B、控制点（重点控制）

- 1) 必须严格执行动火审批制度，节假日动火作业要升级审批；
- 2) 明火作业，监护人员及灭火器材必须到位。
- 3) 重点部位专人监管：（木工间：陈建森 配电间：FFF 食堂：
余幼华 宿舍：AAA 陈建森 仓库：成国明）

15. 文明施工

本工程位于松江区中山二路小商品市场，为了树立中企建设在上海施工的企业形象，必须做到文明施工。

A、 实施要点

在施工组织设计中制订有文明施工，环境卫生的要求，结合沪建施(93) 989 号文件，并由项目经理落实到人，实施到位。

B、控制点

（一）现场场容：

- 1) 大门设置规范化（七牌二图按公司标准统一制作）；
- 2) 工地围挡符合沪建施（95）562 号文件，沪建建管（95）第 249 号文件的要求；
- 3) 建立文明施工责任制，划分区域，明确管理负责人。（负责人：CCC）
- 4) 现场场地采用硬地坪施工法，必须符合沪建建（75）735 号文件。

（二）现场机械、料具、材料堆放

- 1) 机械、料具等堆放，严格按施工平面图进行分规格、类型进行堆

放，并严格按照每种材料的堆放要求，进行挂牌标识。（标识人：
王少建）

2) 遵守机械安全规程，保护机身清洁。

（三）环境保护

- 1) 建立环境保证体系，组织环境保护定期检查，完善生产环境和生态环境；
- 2) 防止大气污染，减少扬尘，施工层作全围挡封闭；
- 3) 防止水污染、泥浆、废水实行二级沉淀后排放；
- 4) 防噪音，提倡文明施工，控制作业时间，做好周围群众思想工作。

（四）环境卫生

- 1) 制订环境卫生管理措施，对施工区域、生活区域、食堂区域、厕所等作相应的要求的布置；
- 2) 划分卫生责任区，建立卫生管理制度，加强管理力度，创造良好的工作环境，达到文明施工的要求，增进职工身体健康。

16. 季节性施工

根据工程的实际情况，抓好各季节性施工，对工程来说是十分重要的，特别是雨季、夏季、冬季施工的安全生产工作。

A、 实施要点：

（一）雨季：

- 1) 做好现场的排水工作，道路有专人维修，确保排水畅通（负责人：EEE）
- 2) 临时设施和设备、材料、临时线路，发现问题及时修理加固，有

严重危险应及时排除（检查人：FFF、AAA）

- 3) 中、小型机械，高出建筑物的脚手架等按规定设置避雷装置。（责任人：FFF、CCC）

（二）冬季

- 1) 做好防火、防寒、防滑、防爆等工作；（责任人：成国明）

- 2) 做好冬季施工的各项措施和要求；（责任人：DDD）

（三）夏季：

调整作息时间，做两头，歇中间，避开高温作业，配备好各防暑用品，提供避暑场所。（负责人：CCC）

B、控制点

- 1) 雨季防止雷击、防机械倾斜、倒塌等事故（责任人：FFF、AAA）；
霉雨季节做好防潮、防霉工作（责任人：EEE）；雷雨季做好各机械临时设施、脚手架、临时线路、配电箱以及原材料、成品的防雨措施，加强对防雷击装置的检查，确保完好。（责任人：FFF、DDD）
- 2) 冬季做好防寒保暖工作（责任人：EEE）
- 3) 夏季有防暑降温措施，杜绝中暑事故发生，食堂保证卫生，做好食品留样工作（责任人：CCC、陈建森）

17. 记录

安 3-6-1 分部工程安全技术交底记录

安 3-6-2 分项工程安全技术交底记录

安 3-6-3 模板拆除（安全）表

- 安 3-6-4 设施拆除申请表
- 安 3-6-5 危险作业的监控记录表
- 安 3-6-6 防火控制（动火许可证）
- 安 3-6-7 落地式脚手架验收记录表
- 安 3-6-8 挂脚手架验收记录表
- 安 3-6-9 悬挑式脚手架验收记录表
- 安 3-6-10 吊篮脚手架验收记录表
- 安 3-6-11 门型脚手架验收记录表
- 安 3-6-12 附着式升降脚手架（升、降）验收记录表
- 安 3-6-13 安全防护搭设验收记录表
- 安 3-6-13-1/Z 防护棚检查记录
- 安 3-6-13-2/Z 三宝、四口、临边检查记录
- 安 3-6-13-3/Z 班组落手清工作考核及作业区防护设施检查记录
- 安 3-6-13-4/Z 食堂搭设验收记录
- 安 3-6-13-5/Z 厕所搭设验收记录
- 安 3-6-14 模板支撑系统验收记录表
- 安 3-6-15 井架与龙门架的验收记录表
- 安 3-6-16 大型机械控制
- 安 3-6-16-1 大型机械（装拆）施工方案
- 安 3-6-16-2 大型机械（装拆）的安全交底
- 安 3-6-16-3 基础验收资料
- 安 3-6-16-4 隐蔽工程验收单

- 安 3-6-16-5 上回转塔式起重机安装（加节）验收记录表
- 安 3-6-16-5（续） 下回转塔式起重机安装验收记录表
- 安 3-6-16-5（续） 施工升降机安装（加节）验收记录表
- 安 3-6-16-6 机械检测中心的检测报告
- 安 3-6-16-7 机械检测中心的检测合格证书
- 安 3-6-16-8 大型机械的出厂合格证书使用说明书等原始资料
- 安 3-6-16-9 大型机械运行及例保记录
- 安 3-6-17 落地操作平台验收记录表
- 安 3-6-18 悬挑式钢平台验收记录表
- 安 3-6-19 施工用电控制
- 安 3-6-19-1 临时用电施工组织设计
- 安 3-6-19-2 临时用电安全技术交底资料
- 安 3-6-19-3 临时用电验收记录表
- 安 3-6-19-4 临时用电专项检查记录表(每月必须组织一次，
可以用安 4 — 2 表式)
- 安 3-6-19-5 接地电阻测定记录表
- 安 3-6-19-6 绝缘电阻测定记录表
- 安 3-6-19-7 电工巡视（维修）工作记录表
- 安 3-6-20 施工机具检查验收记录表
- 安 3-6-21/Z 机械设备台账

3.3.7 事故的应急救援

1. 目的

本程序规定了项目部的生产活动过程中可能发生的各类紧急事故的应急救援方法及程序、以明确各类事故在发生后所应及时采取的对策及措施，控制和缓减事故所可能产生的影响。

2. 职责

(1) 项目副经理 CCC 负责制定工伤应急救援预案、本工程消防应急预案、防汛防台应急预案、食物中毒应急预案等。

(2) 相关人员配合应急预案实施。

3. 程序概要

(1) 确定应急事故的类型

1) 确定应急事故的原则为：

- a. 正常运行条件下，可能导致产生危害作业人员（相关人员）生命及环境影响；
- b. 紧急情况下，可能导致产生较大范围的人员生命及环境影响。

2) 项目生活活动可能涉及的潜在事故或紧急状况，主要有以下类型：

- a. 由于管理及违章引起的安全事故；
- b. 由于偶然、突发、意外引起的安全事故；
- c. 不可抗拒的引起安全和环境污染事故；
- d. 潜在的火灾事故；
- e. 由于施工引起的各类管线事故。

(2) 应急救援预案及措施

1) 应急救援预案内容：

- a. 应急措施及职责；
- b. 首先抢救伤员及国家财产，保护现场；
- c. 根据受伤部位送专科医院，火灾立即报告消防，水灾立即通知有关部门；
- d. 根据灾情制定组织人员疏散预案。

2) 应急措施

根据施工现场实际情况可定期不定期演习预案，定期检查施工现场设施、机具及消防器材。

3) 事故发生后或演习后，对应急救援预案的实际效果进行评价，必要时进行修订。

4. 预案。（详风安 1—5 各类事故的应急救援预案）

附：上海市工伤事故急救特色医院清单

医疗专长	医院名称	地 址	电 话
骨 科	瑞金医院	瑞金二路 197 号	
	金山医院	金一路 91 金山医院	
	纺一医院	江宁路 1291 号	
	长征医院	凤阳路 415 号	
断肢再植	市六医院	宜山路 600 号	
	中山医院	枫林路 180 号	
	杨浦区中心医院	腾越路 450 号	

伤 科	市中医院	芷江中路 274 号	
	瑞金医院院卢湾分院	重庆南路 149 号	
手外科	华山医院	乌鲁木齐中路 12 号	
	市一医院	武进路 85 号	
脑外科	长征医院	凤阳路 415 号	
	华山医院	乌鲁木齐中路 12 号	
心内外科	仁济医院	山东中路 145 号	
	胸科医院	淮海西路 241 号	
	纺一医院	江宁路 1291 号	
烧伤外科	瑞金医院	瑞金二路 197 号	
	金山医院	金一路 91 金山医院	
	长海医院	长海路 174 号	
电击抢救	上海电力医院	延安西路 937 号	
一氧化碳中毒急救	市五医院	闵行鹤庆路 801 号	
眼科	市眼科中心防治所	常德路 225 号	
	眼耳鼻喉科医院	汾阳路 83 号	
	宝钢医院	漠河路 50 号	
其他	上海医疗救护中心	宜山路 638 号	

5. 记录

安 1-5 事故的应急救援预案

事故的应急求援预案演习计划与实施

3.4 检查和改进

3.4.1 安全检查

1. 目的

项目部建立安全检查制度，对施工过程中，暴露出的安全设施的不安全状态，人的违章操作、指挥的不安全行为，文明施工和环境保护中存在的缺陷情况，进行定期、不定期专项、假节日检查复查，并对施工现场的安全状况和业绩进行日常的例行检查，以便及时发现事故隐患，排队施工中的不安全因素，纠正违章，监督安全技术措施的执行，堵塞事故漏洞，防患于未然，从而掌握施工现场安全生产活动和结果的信息，来保证安全管理目标实现。

2. 适用范围

适用于项目施工全过程的安全和安全设施、设备、防护用品的检验和标识，以及安全生产中易发生事故的主要环节、部位、工艺完成情况进行全过程的动态监督检查。特别是对重大危险源和不利环境因素加强监督检查（脚手架搭设与拆除、大型机械安装加节与拆除、土方开挖、模板支搭等）。

3. 职责

（1）项目经理 BBB 是安全检查的组织人，负责制定本项目部安全检查规定。

（2）安全员 AAA、陈建森是本要素的责任人，配合项目经理、组织定期和不定期的安全检查。

（3）项目副经理 CCC、施工员 EEE、技术员 DDD、材料员王 鹰、

机管员 FFF、综治员**陈建森**参加检查和检验及管理。

4. 程序概要

(1) 安全检查制度内容（详见安全检查制度）：

- 1) 明确本项目的检查范围和检查类型；
- 2) 明确定期的时间概念；
- 3) 明确有哪些人参加检查及负责人；
- 4) 明确检查内容，明确检查标准和记录方法；
- 5) 明确检查和检验的分类；
- 6) 做好检查和验收后的标识；
- 7) 规定色标和管理和使用。

(2) 安全检查内容：

- 1) 项目安全目标的实现程序；
- 2) 安全检查落实情况；
- 3) 遵守适用法律、法规、规范、标准和其他要求的情况；
- 4) 生产活动是否符合施工现场安全生产保证体系文件的规定；
- 5) 重点部位和重大环境因素监控、措施、方案、人员、记录的落实；
- 6) 安全检查，对人的意识和行为、物的不安全状态及符合安全标准进行分析，发现不符合规定和存在隐患的设施、设备制定措施进行纠正处置，并跟踪复查。

5. 安全生产检查小组

组长：项目经理 **BBB**

组员：项目副经理 **CCC** 项目安全员 **AAA**、**陈建森** 项目施工员

EEE 项目技术负责人 DDD 项目机电工 FFF 项目材料员王 鹰
项目综合员陈建森

A、实施要点：

1) 建立以项目经理为领导的安全生产检查组织，健全完善安全检查制度，按照 JGJ59—99（建筑施工安全检查评分标准）实施。

2) 对安全防护用品要按照安全保证计划 3.3.4 采购的规定以及合同的规定要求进行检验，对材料的产品类别、型号、等级或其它准确标识以及产品选用的规范、图集、过程要求、检验规范及有关技术资料的名称或其它明确标识和适用规范、规程的运用进行检查。杜绝不合格的安全用品进场。

3) 土方开挖时对机械设备、人员及基坑四周临边防护进行定期检查。

4) 对中、小型机械、脚手架、安全平网等安全设施要按照安全保证计划的规定以及施工组织设计的要求进行检查验收后挂牌使用。加强做好各项安全设施的材料检查验收，如脚手架钢管扣件、安全网、安全帽、电器等。

5) 大型机械设备要按照经过审批的安装方案的规定进行基础验收、井身验收，搭设完毕后经主管部门以及上海市建委机械检测中心检测合格后，挂牌使用。搭设前对大型机械设备的各主要部件以及金属结构的变形、裂纹、腐蚀及焊缝、铆钉等检查连接情况，主要零部位的磨损变形，指挥装置的可靠性和精度动力系统和控制器等通信装置、性能有关资料及配合、专业搭设的人员共同进行检查，并做好记录。

6) 施工用电按照临时施工用电规范要求和临时施工用电方案进行检查

验收。做好施工用电安装完毕后的使用前通电检查和验收，及时调整不合理的部分，施工中随时有专业电工对用电及设备进行定期检查，查出的安全隐患要立即整改，采取四不放过的原则，确保用电安全，决不允许设备带病运转，同时要做好检查记录，其检查的重点为电气设备线路的绝缘有无损坏，绝缘电阻是否可靠，接地电阻值是否在规定范围内，电气设备的安全是否可靠，手持式电动工具是否有漏电保护装置，局部照明及潮湿场所的灯具是否采用安全电压等。

7) 对临边洞口的防护设施，基坑周边、楼层的临边洞口、电梯井、人货两用电梯的通道、防护门进行检查验收，并且做好交接移交手续。

8) 对工地防火消防器材的安放位置、喷嘴、使用期限以及冬季保温措施进行定期的检查，在安置消防器材前对其有效性进行验收。

9) 对环境卫生、劳动保护、文明施工（食堂、厕所、宿舍等生活区域）要求按照安全保计划中规定进行检查验收。

10) 对特种作业人员持证上岗检查（电工、电焊、塔吊司机、塔吊指挥、架子工等上岗证）以及操作规范的检查，严禁无证或持无效证上岗与违章作业。

11) 对职工遵章守纪的情况进行检查，有违章严肃处理。

12) 项目部必须建立值日制度，安全员每天进行正常巡查。工程项目部每周检查一次，发现安全隐患定人、定时、定措施进行整改。

13) 项目部对识别、评价出的危险源与不利环境因素加强检查的力度，并且做好相关标识以及做好监控记录。

6. 安全检查记录清单

(1) 定期安全检查

(每周星期二由安全生产领导小组成员参加检查)

(2) 专项安全检查

(机械设备、施工用电、脚手架、施工设施、特种作业持证上岗等)

(3) 对分包的安全监督、检查记录表

(4) 节假日前后安全检查

(春节、五一节、国庆节、元旦等)

(5) 季节性安全检查

(夏季施工、雨季施工、冬季施工、防台防汛等)

(6) 危险部位作业的监控

(洞口临边、基坑围护、塔吊、电梯、井架、脚手架、施工用电、
电梯井、悬挑钢平台、施工机具、模板工程等)

(7) 上级部门安全检查

(公司、安监站、安监局、其他上级部门)

7. 记录

安 4-1 安全检查表

安 3-5-6 对分包的安全监督、检查记录表

安 3-6-5 危险作业的监控记录表

安 3-6-7 落地式脚手架验收记录表

安 3-6-12 附着式升降脚手架（升、降）验收记录表

安 3-6-13 安全防护搭设验收记录表

安 3-6-13-1/Z 防护棚检查记录

- 安 3-6-13-2/Z 三宝、四口、临边检查记录
- 安 3-6-13-3/Z 班组落手清工作考核及作业区防护设施检查记录
- 安 3-6-13-4/Z 食堂搭设验收记录
- 安 3-6-13-5/Z 厕所搭设验收记录
- 安 3-6-14 模板支撑系统验收记录表
- 安 3-6-19- 4 临时用电专项检查记录表(每月必须组织一次)
- 安 3-6-16-5 上回转塔式起重机安装（加节）验收记录表
- 安 3-6-16-5（续） 下回转塔式起重机安装验收记录表
- 安 3-6-16-5（续） 施工升降机安装（加节）验收记录表
- 安 3-6-19- 3 临时用电验收记录表
- 安 3-6-19- 5 接地电阻测定记录表
- 安 3-6-19- 6 绝缘电阻测定记录表
- 安 3-6-19- 7 电工巡视（维修）工作记录表
- 安 3-6-20 施工机具检查验收记录表
- A、 JGJ59—99 标准评分表
- B、 上海市建设工程施工现场安全标准化检查评分汇总表
- C、 建筑工程工地卫生检查评分表
- D、 安全管理检查评分表
- E、 脚手架检查评分表
- F、 “三宝四口”临边防护设施检查评分表
- G、 施工用电检查评分表
- H、 井字架及龙门检查评分表

I、 中小型施工机具检查评分表

J、 防火安全检查评分表

K、 场容场貌检查评分表

筑龙网 WWW.ZHULONG.COM

3.4.2 纠正措施和预防措施

1. 目的

本要素规定政府、上级机构、监理和内部发现各种不合格项和社会相关方的投诉采取纠正及预防措施的原则，通过对施工现场查出的事故隐患或潜在的危险状况进行分析，先实施整改达到安全要求后，再调查分析产生的原因，制订预防措施，确保安全生产。

2. 职责

- (1) 项目经理 BBB 负责内部审核，出现的不合格组织纠正；
- (2) 项目工程技术负责人 DDD 负责生产过程中各类不合格组织纠正；
- (3) 施工员 EEE（技术员 DDD）负责编制纠正措施（方案）；
- (4) 安全员 AAA、陈建森监控纠正措施落实过程，记录纠正措施的有效性。

3. 程序概要

- (1) 不合格的种类：
 - 1) 违反施工现场安全生产保证体系规范的条款；
 - 2) 违反国家法律法规、规范标准和其他要求；
 - 3) 与本企业的管理规章制度要求不符合。
- (2) 发现不合格的途径：
 - 1) 来自于政府监督机构的检查；
 - 2) 来自于上级及监理的检查；
 - 3) 社会相关方的投诉；

- 4) 定期检查和不定期检查（项目自身）；
- 5) 外部审核；
- 6) 内部审核；
- 7) 安全评估。

(3) 不合格程度

1) 严重不合格：

a. 体系运行出现系统性失效。例如某一要素、某一关键过程重复出现失效现象，即多次重复发生，而又未能采取有效的纠正措施加以纠正，因而形成系统失效的不符合现象；

b. 体系运行出现的区域性失效，一级要素较大失控；

c. 体系运行后造成了严重安全和环境危害的恶劣影响。

2) 一般不合格

对满足安全生产保证体系和环境要求而言，是个别的、偶然的、孤立的、性质轻微的问题。

(4) 不合格的处理、分类

- 一般不合格处理
- 一般事故和重大事故隐患处理
- 内审不合格
- 外审不合格

1) 一般不合格处理：

在安全检查中发现的不合格则由对口管理人员同班组或分包单位制定纠正措施报工程项目部，由项目部工程师组织评价审批。

2) 当一般事故和重大事故发生后：

- a. 抢救伤员及国家财产；
- b. 保护现场；
- c. 按报告程序报告主管领导和上级主管部门；
- d. 项目工程师组织有关人员对该事故发生的原因进行调查分析，

提出纠正建议；

- e. 由有关人员建议编制纠正措施报工程项目部；
- f. 项目工程师组织有关领导和邀请有关专家对纠正措施进行评价；
- g. 安全员监控纠正措施的落实，记录纠正措施的实施过程；
- h. 项目经理组织有关人员对该施工现场进行检查，防止同类事故再发生。

3) 内审不合格（按外审要求实施）

4) 外审不合格

- a. 项目经理 **BBB** 组织有关人员对该不合格报告对照文件进行对照，是程序问题还是管理问题；
- b. 由责任人员编制纠正措施，由项目经理 **BBB** 评价及审批；
- c. 安全员 **AAA** 监控纠正措施落实，记录纠正措施实施过程。

4. 纠正措施

(1) 施工现场项目部对市、区、公司等有关部门在安全生产检查中存在的事故隐患及项目部日常的安全自检，定期存在的隐患由项目技术负责人 **DDD** 制定有效的整改措施，施工员 **EEE** 落实整改，监督实施，安全

员 AAA、陈建森跟踪复查。

(2) 项目安全员 AAA、陈建森对施工过程中一切人、机、物、环境进行实施监督，发现一般性的安全隐患事故负责调查、分析，向项目技术负责人 DDD 提出处理意见，并且协助 DDD 监督落实纠正措施，以防再发生类似事故。

(3) 施工期间碰到伤亡事故时，首选抢救伤员和财物，防止事故进一步扩大，保护现场，做到迅速，准确地汇报到上级有关部门，由项目技术负责人 DDD、安全员 AAA 协助有关部门处理事故，并且由项目技术负责人 DDD 根据事故发生的原因，严格遵循“四不放过”原则，制定出针对性整改措施，由项目技术负责人 DDD 和安全员 AAA 落实监督整改。

(4) 现场安全员 AAA 接到项目部书面整改纠正完成报告后，由项目技术负责人 DDD 组织进行验证，合格签证后进行施工，整改记录资料项目安全员 AAA 留档保存，防止安全事故及事故隐患重复发生。

5. 预防措施

(1) 在预防潜在事故隐患主要因素在人，本项目部坚持“安全第一、预防为主”的方针，结合本企业“以人为本，重在现场，强化标准，文明施工”的安全方针，项目部制订了各项安全生产、文明施工的管理制度以及操作规程、规范程度，并且对进入施工现场的职工均要经过一线工人上岗前培训和安全生产三级教育，严格执行对特殊作业人员持证上岗，这就是对安全生产保证体系的健全和正常有效运作是预防的根本保证。

(2) 及时组织施工人员对新工艺、新技术、新规范、规程、标准的学习，正确掌握新的技术要点，保障规范操作，并且在各班组进行自学，项目部定期学习并做好书面记录备查。

(3) 组织针对性安全交底和针对性安全教育是预防的必要手段，而不是行同虚行，本项目部加强对危险源和不利环境因素的安全技术交底频率，要求监控人员随时掌握施工进度的发展对各工种的不同情况调整，及时做好交底，决不能遗漏一人，做好记录。

(4) 对施工现场潜在的事故隐患制定相应的预防措施，特别指出的是危险源和不利环境因素识别、评价后的项目，也是事故隐患存在的因素最多，因此，针对基础土方工程，脚手架搭拆设、临时用电、临边洞口等，易发生安全事故做好事先的强硬措施，落实施工过程中的监控人员，有效地控制安全事故发生（详见 3.2.2、3.2.4、3.3.5、3.3.6 与相应专项施工组织设计内均有阐述）。

6. 记录

A、各类安全检查记录单

B、安全整改回复单

安 4-2 纠正措施和预防措施（事故隐患处理）

安 4-2-1 工伤事故（月）报表

3.4.3 内部审核

1. 目的

本项目进行安全生产保证体系内部审核是执行上级企业的安全管理方针及本项目的安全管理目标提供依据。

2. 职责

(1) 项目经理 BBB 级织有关人员整理汇编有关资料，迎接内审并做好协调工作。

(2) 相关人员各自做好安全生产保证体系各要素所需资料，交安全员 AAA。

(3) 安全员 AAA 负责收集汇编装订成册。

3. 程序概要

(1) 安全保证体系的内审

内审在工程项目基础阶段完成或占总进度的 25%左右，申报第一次内审（以后按审核要求展开例行和特殊审核）。

(2) 审核人员

审核人员必须有一定的专业知识，经过培训持证，需公司任命，审核人员与被审领域无直接任何关系。

(3) 审核准备

1) 项目经理在安全生产保证体系运行一个阶段后，组织人员进行安全评估。

2) 审核计划

a. 审核目的

- b. 审核人员
- c. 审核依据
- d. 审核日期
- e. 审核人员的要素分配

3) 审核实施

- a. 首次会议
- b. 审核检查
- c. 收集证据
- d. 审核观察结果
- e. 末次会议

宣读审核综述，判定安全生产保证体系是否符合 DJG08—903—2003 规范，施工现场是否得到了正确的实施和保持，发现多少个不合格问题。

f. 审核报告

出具不合格报告得到纠正后，由原出具人进行封闭后，内审组长拟写审核报告，报公司批准后，发至项目部，审核报告内容：

- 安全生产保证体系文件是否符合 DJG08—903—2003 规范；
- 现场使用的法律法规清单符合情况；
- 职能设置同职责条款是否合理，特殊工种和施工人员是否符合要求；
- 施工现场安全设施，施工机具等是否符合要求并得到控制；
- 发现的不合格报告，纠正措施是否有效；

- 评价安全保证体系的运行是否有效、适宜、适合；
- 同意外审

g. 审核报告发至项目部

4. 记录

安 4-3 内部审核

3.4.4 安全评估

1. 目的

项目部对主要施工阶段的安全生产保证体系的有效性、适宜性、适合性进行评估，确保后一阶段的施工能顺利完成各项安全管理目标。

2. 职责

(1) 项目经理 **BBB** 在安全生产保证体系文件颁布后，安全生产保证体系运行一段时间，项目经理 **BBB** 组织项目部全体管理人员和班组长进行安全评估。

(2) 相关人员提供相应的资料。安全员 **AAA** 负责收集提供评审的资料。

(3) 项目经理 **BBB** 起草评审计划并编制评审报告。

(4) 项目工程师负责对评审后的纠正、预防措施进行制定并跟踪和验证。

3. 程序概要

(1) 会议程序

1) 项目经理 **BBB** 是会议主持人

2) 出席人员签名

3) 各专业管理人员报告主控要素运行状况并做出评价，对不合格或隐患提出纠正和预防措施，确定责任人和整改时间。

(2) 安全评估内容

1) 安全管理目标实施情况

2) 重点部位和重要环境因素控制情况

3) 安全生产保证体系文件的符合性

4) 要素分配同职责权限设置中是否明确合理，作业人员的遵章守纪情况

5) 进入施工现场的各类施工机具及安全防范设施的搭设是否满足标准

6) 对安全生产保证体系运行的有效性、适宜性、合适性进行评价

4. 记录

安 4-4 安全评估报告

3.4.5 安全记录

1. 目的

本项目通过对安全管理和重要环境因素控制的标识、收集、编目、查阅、归档、储存、保管和处理的控制，为证明施工现场满足安全要求的程度和为安全生产保证体系各要素运行的有效性提供客观证据的文件，并为有追溯要求的各类检查验收和采取纠正及预防措施及安全生产保证体系运行提供客观证据。

2. 职责

- (1) 项目工程师是本要素的领导人负责监督、检查
- (2) 相关人员各自做好安全保证体系运行记录
- (3) 安全员 AAA 负责做好本人记录外，做好记录的收集和汇编工作并进行标识、编目和立卷

3. 程序概要

(1) 安全记录的分类

1) 分类：

- a. 安全生产保证体系运行产生的记录；
- b. 施工过程中产生的各类记录；
- c. 其它与安全生产保证体系工作相关记录。

2) 形式

以四本台账为主，记录可以是任何媒介形式，如硬件或电子媒体。

（详见安全生产保证体系记录清单）

(2) 安全记录的管理

项目部产生和收集的安全记录进行管理：

- a. 当天所产生的记录由产生的部门和个人自行保管管理；
- b. 由于执行相关法律法规而产生的各种记录，如申报资料、验收资料、各类营业执照、许可证由相关人员负责收集、整理、保管；
- c. 安全保证体系运行中产生的各种记录由安全员负责收集、整理、保管。

(3) 安全记录的标识

项目部的安全记录标识由项目工程师统一标识。

(4) 安全记录的要求

填写人员对记录应填写完整、清晰、保管应便于存取和检查，保管应符合要求。

(5) 安全记录收集

安全员 AAA 相隔一段时间后，负责收集、整理、汇编四本台账。

(6) 安全记录编目立卷

每本台账都必须编目，台账中查阅时有明显标识便于翻阅，四本台账要设立台账目录，立卷必须符合要求，能满足地方和行业的检查。

(7) 安全记录处理

安全记录在竣工后由工程项目部保存一年，处理按文件管理要求执行。